

Solar-Vor- und Rücklaufleitung Anschlussleitung Montageset

Sicherheitshinweise



Bitte befolgen Sie diese Sicherheitshinweise genau, um Gefahren und Schäden für Menschen und Sachwerte auszuschließen.

Montage, Erstinbetriebnahme, Inspektion, Wartung und Instandsetzung müssen von autorisierten Fachkräften (Heizungsfachbetrieb/Vertragsinstallationsunternehmen) durchgeführt werden.

Bei Arbeiten an Gerät/Heizungsanlage diese spannungsfrei schalten (z.B. an der separaten Sicherung oder einem Hauptschalter) und gegen Wiedereinschalten sichern.

Bei Brennstoff Gas den Gasabsperrehahn schließen und gegen ungewolltes Öffnen sichern.

Die Instandsetzung von Bauteilen mit sicherheitstechnischer Funktion gefährdet den sicheren Betrieb der Anlage.

Bei Austausch ausschließlich Viessmann Originalteile oder von Viessmann freigegebene Ersatzteile verwenden.

Montagehinweise

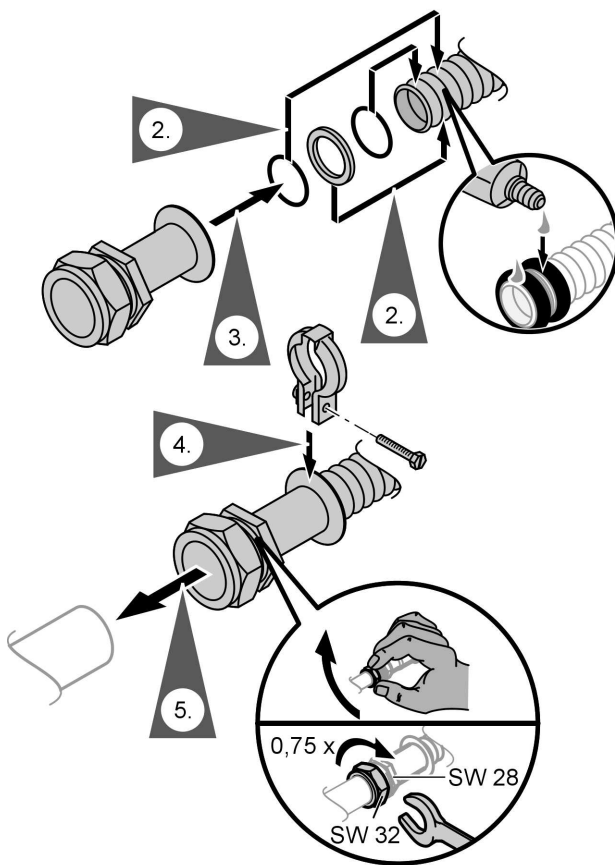
- Leitungen nicht knicken, spannungsfrei und mit einem Biegeradius von min. 40 mm verlegen.
- Die Sensorleitung (bei Solar-Vor- und Rücklaufleitung) mit Quetschverbindung verlängern.
- Montage der Klemmringverschraubungen:
 - Alle Rohrenden müssen rechtwinklig und entgratet sein.
 - Überwurfmutter und Klemmring auf Rohre aufschieben und Gewindegänge mit etwas Öl benetzen.
 - Rohr bis Anschlag in Klemmringverschraubung einschieben.
 - Überwurfmutter erst von Hand

Montagehinweise (Fortsetzung)

anziehen, dann mit Gabelschlüssel um eine $\frac{3}{4}$ -Drehung festziehen.

- An Klemmringverschraubungen keine ausgeglühten Kupferrohre einsetzen.

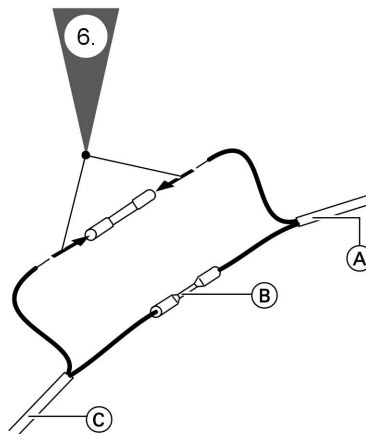
Solar-Vor- und Rücklaufleitung



Solar-Vor- und Rücklaufleitung (Fortsetzung)

1. Benötigte Leitungslänge festlegen. Wärmedämmung aufschneiden und zurück schieben. Rohrschneider im Wellental ansetzen und vorsichtig schneiden; dabei das Schneidrad langsam zu stellen. Grate entfernen.
2. Im ersten und dritten Wellental O-Ringe und im dazwischen liegenden Wellental Stützring montieren. O-Ringe und Stützring mit Spezial-Schmierfett einschmieren. O-Ringe **nicht** beschädigen und verdrillen.
3. Rohrhülse mit Klemmringverschraubung bis zum Anschlag über die Leitung stülpen; Stützring darf nicht aus dem Wellental heraus gedrückt werden.
4. Profilschellen zur Sicherung auf Auftulpung der Rohrhülse und Wellental der Leitung schrauben.
5. Verbindung zum Kollektor bzw. zum Speicher-Wassererwärmer über Klemmringverschraubung herstellen.

6.

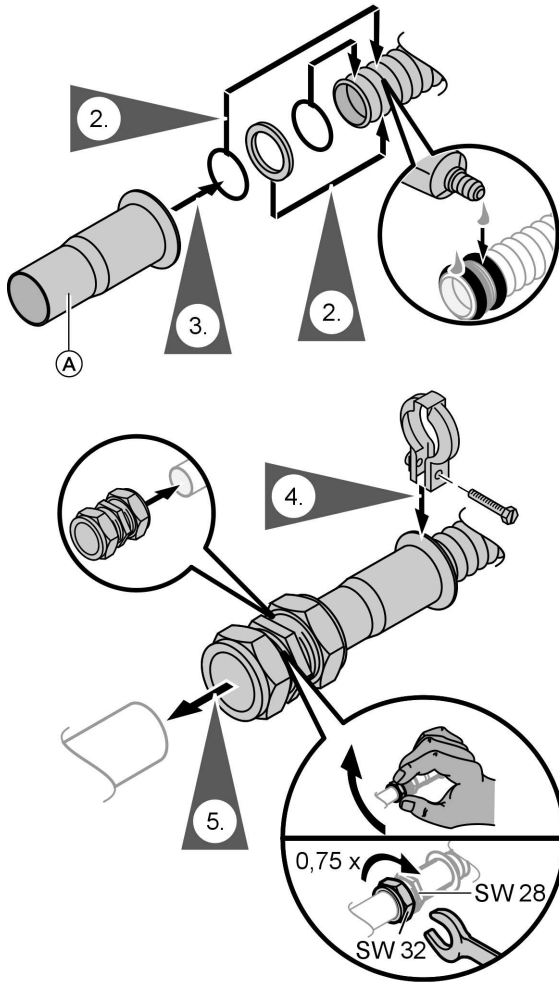


- (A) Sensorleitung
- (B) Quetschverbindung
- (C) Leitung des Kollektortemperatur-sensors

Adern der Leitungen abisolieren. Aderenden der Leitungen in beiliegende Quetschverbindung führen und Quetschverbindung zusammendrücken. Schrumpfschlauch erhitzen, damit die Verbindungsstelle abgedichtet wird.

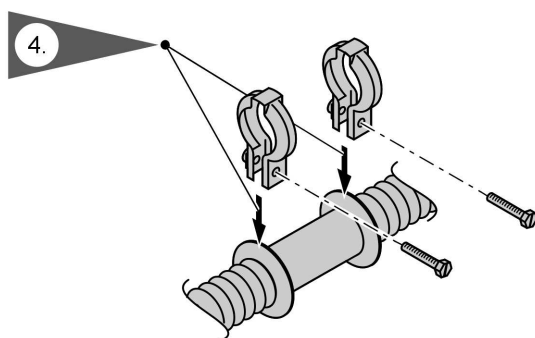
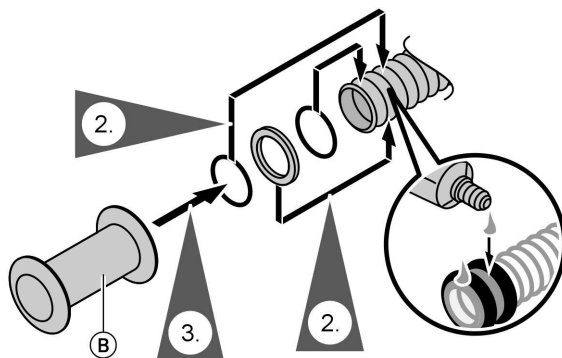
7. Anschlüsse wärmedämmen. Wärmedämmung mit beiliegendem HT-Tape sichern.

Montage- und Verbindungsset für Anschlussleitung



Ⓐ Rohrhülse

Montage- und Verbindungsset für . . . (Fortsetzung)



Ⓑ Rohrhülse zur Verlängerung der Solarleitungen

1. Benötigte Leitungslänge festlegen. Wärmedämmung aufschneiden und zurück schieben. Rohrschneider im Wellental ansetzen und vorsichtig schneiden; dabei das Schneidrad langsam zu stellen. Grate entfernen.
2. Im ersten und dritten Wellental O-Ringe und im dazwischen liegenden Wellental Stützring montieren. O-Ringe und Stützring mit Spezial-Schmierfett einschmieren. O-Ringe **nicht** beschädigen und verdrillen.
3. Rohrhülse bis zum Anschlag über die Leitung stülpen; Stützring darf nicht aus dem Wellental heraus gedrückt werden.

Montage- und Verbindungsset für . . . (Fortsetzung)

4. Profilschellen zur Sicherung auf Auftulpung der Rohrhülse und Wellental der Leitung schrauben.
5. Verbindung zum Kollektor bzw. zum Speicher-Wassererwärmer über Klemmringverschraubung herstellen.
6. Anschlüsse wärmedämmen.

Viessmann Werke GmbH&Co KG
D-35107 Allendorf
Telefon:06452 70-0
Telefax:06452 70-2780
www.viessmann.de

5354 001 Technische Änderungen vorbehalten!



Gedruckt auf umweltfreundlichem,
chlorfrei gebleichtem Papier