

Rücklaufemperaturanhebung

für Vitoligno 100, 200 und 300

Sicherheitshinweise



Bitte befolgen Sie diese Sicherheitshinweise genau, um Gefahren und Schäden für Menschen und Sachwerte auszuschließen.

Erläuterung der Sicherheitshinweise

Hinweis

Angaben mit dem Wort *Hinweis* enthalten Zusatzinformationen.

Montage, Erstinbetriebnahme, Inspektion, Wartung und Instandsetzung müssen von autorisierten Fachkräften (Heizungsfachbetrieb/Vertragsinstallationsunternehmen) durchgeführt werden.

Bei Arbeiten an Gerät/Heizungsanlage diese spannungsfrei schalten (z. B. an der separaten Sicherung oder einem Hauptschalter) und gegen Wiedereinschalten sichern.

Bei Brennstoff Gas den Gasabsperrhahn schließen und gegen ungewolltes Öffnen sichern.

Nach Montage Gasdichtheit prüfen.

Bei allen Arbeiten geeignete persönliche Schutzausrüstung tragen.

Die Instandsetzung von Bauteilen mit sicherheitstechnischer Funktion gefährdet den sicheren Betrieb der Anlage.

Bei Austausch ausschließlich Viessmann Originalteile oder von Viessmann freigegebene Ersatzteile verwenden.

Montage der Bauteile mit neuen Dichtungen.

Produktinformation

Das 3-Wege-Mischventil der Rücklaufemperaturanhebung regelt die Volumenströme vom Heizungsrücklauf zum Heizkessel und vom Kesselvorlauf zum Kesselrücklauf (Bypass).

Dies geschieht stetig in Abhängigkeit von der Kesselwassertemperatur und der Heizwasser-Rücklaufemperatur.

Dadurch wird die erforderliche Mindestrücklaufemperatur nicht unterschritten.

Ersatzteillisten

Informationen zu Ersatzteilen finden Sie unter www.viessmann.com/etapp oder in der Viessmann Ersatzteil-App.



Montage und Einregulierung

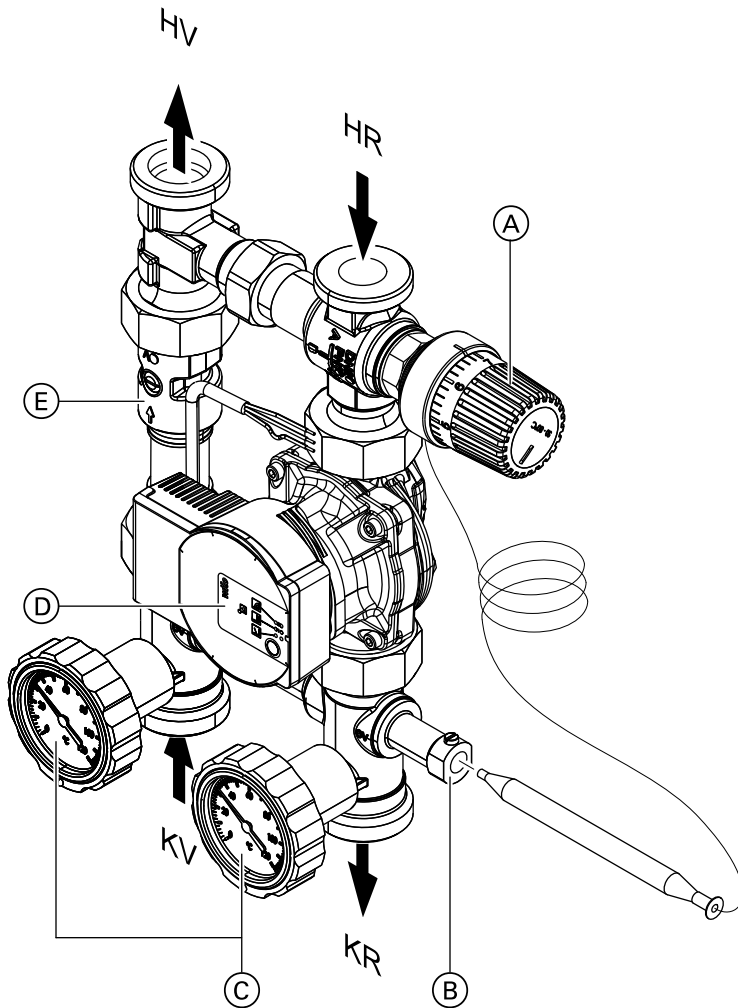


Abb. 1

- (A) Temperaturregler
- (B) Tauchhülse
- (C) Thermometer
- (D) Bedienelement der Pumpe
- (E) Rückschlagklappe

- HR Heizungsrücklauf
- HV Heizungsvorlauf
- KR Kesselrücklauf
- KV Kesselvorlauf

Montage

1. Anschlusseinheit der Rücklauffemperaturanhebung in die Vor- und Rücklaufleitung des Heizkessels und des Heizungssystems einbauen.
2. Umwälzpumpe entsprechend der Montageanleitung des Heizkessels an der Regelung anschließen.
3. Alle Überwurfmutter fest anziehen.
4. Schutzkappe des Regelventils entfernen und den Temperaturregler (A) anbauen.
5. Temperaturfühler in die Tauchhülse (B) stecken und festschrauben.
6. Zum Befüllen und Entlüften der Anlage den Schlitz der Schraube an der Rückschlagklappe (E) senkrecht stellen. Zum Betrieb den Schlitz der Schraube waagrecht stellen.

Einregulierung des Temperaturreglers

1. Temperaturregler (A) in Stellung 4 bis 5 stellen.

Montage und Einregulierung (Fortsetzung)

2. Heizkessel anheizen und warten, bis die Rücklauf-temperatur konstant bleibt.
3. Temperaturregler (A) so nachregulieren, dass sich die Rücklauf-temperatur wie folgt einstellt:
 - Vitotigno 100 und 200: min. 65 °C
 - Vitotigno 300: min. 60 °C

Hinweis

Bei Betrieb der Anlage muss der Schlitz der Schraube an der Rückschlagklappe (E) in waagrechter Stellung sein.

Rücklauf-temperaturen in Abhängigkeit zur Stellung des Temperaturreglers (Regelbereich 50 bis 80 °C)

Stellung des Tem- peraturreglers	1	2	3	4	5	6	7
Rücklauf-temperatur (ca.)	50 °C	55 °C	60 °C	65 °C	70 °C	75 °C	80 °C

Einregulierung der Umwälzpumpe

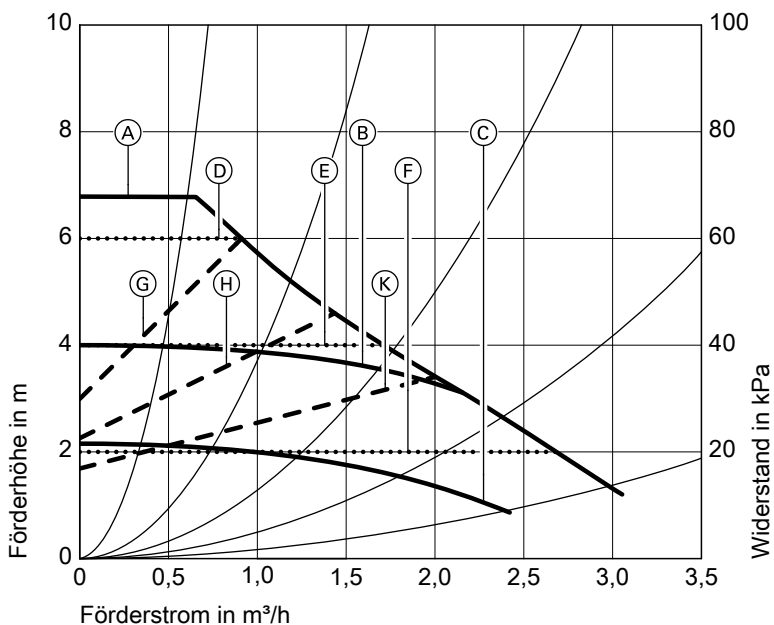
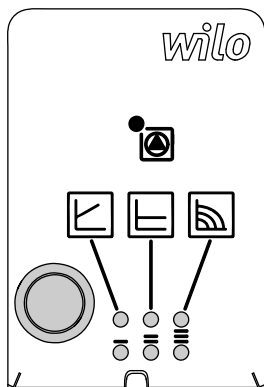


Abb. 2

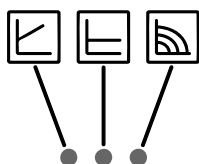
- | | |
|--------------------------------------|----------------------------------|
| (A) Konstant-Drehzahl, Kennlinie III | (F) Δp -c, Kennlinie I |
| (B) Konstant-Drehzahl, Kennlinie II | (G) Δp -v, Kennlinie III |
| (C) Konstant-Drehzahl, Kennlinie I | (H) Δp -v, Kennlinie II |
| (D) Δp -c, Kennlinie III | (K) Δp -v, Kennlinie I |
| (E) Δp -c, Kennlinie II | |



Die Pumpenstufe muss entsprechend der Nenn-Wärmeleistung und der hydraulischen Einbindung des Heizkessels am Bedienfeld der Pumpe eingestellt werden.



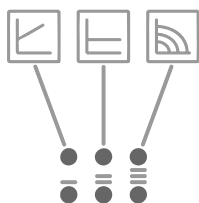
- Meldeanzeige
 - LED leuchtet grün im Normalbetrieb
 - LED leuchtet/blinkt bei Störung



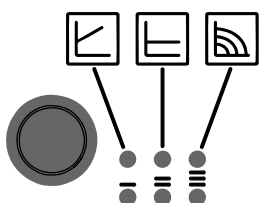
- Anzeige der gewählten Regelungsart $\Delta p-v$, $\Delta p-c$, Konstant-Drehzahl



- Anzeige der gewählten Kennlinie (I, II, III) innerhalb der Regelungsart



- Anzeigekombinationen der LEDs während der Entlüftungsfunktion, manuellem Neustart und Tastensperre



- Bedientaste drücken
- Regelungsart auswählen
 - Auswahl der Kennlinie (I, II, III) innerhalb der Regelungsart

- Bedientaste lang drücken
- Entlüftungsfunktion aktivieren (3 Sekunden drücken)
 - Manuellen Neustart aktivieren (5 Sekunden drücken)
 - Taste sperren/entsperren (8 Sekunden drücken)

Hinweis

Es wird empfohlen, die Konstant-Drehzahl-Einstellung vorzunehmen.

Vitoligno 100 und 200

1. 30 Minuten nach Erreichen der eingestellten Rücklauf-temperatur von 65°C bei Wärmeabnahme: Die Kesselwassertemperatur am Display der Kesselregelung ablesen.
2.
 - Bei Kesselwassertemperatur > 80 °C Durchfluss am Bedienmodul erhöhen.
 - Bei Kesselwassertemperatur < 80 °C Durchfluss am Bedienmodul verringern.

Hinweis

Für eine sichere Betriebsweise soll sich bei Vollast die Kesselwassertemperatur bei 80 bis 82 °C einstellen.

Vitoligno 300

- Mit der gewählten Einstellung am Bedienfeld muss sich bei der eingestellten Rücklaufftemperatur von 60 °C bei Vollast und Wärmeabnahme eine Temperaturdifferenz zwischen Vor- und Rücklauf von 15 K einstellen.
- Steigt die Kesselwassertemperatur bei Wärmeabnahme über einen längeren Zeitraum weiter an, die Einstellung am Bedienfeld erhöhen.

Wärmedämmung anbauen

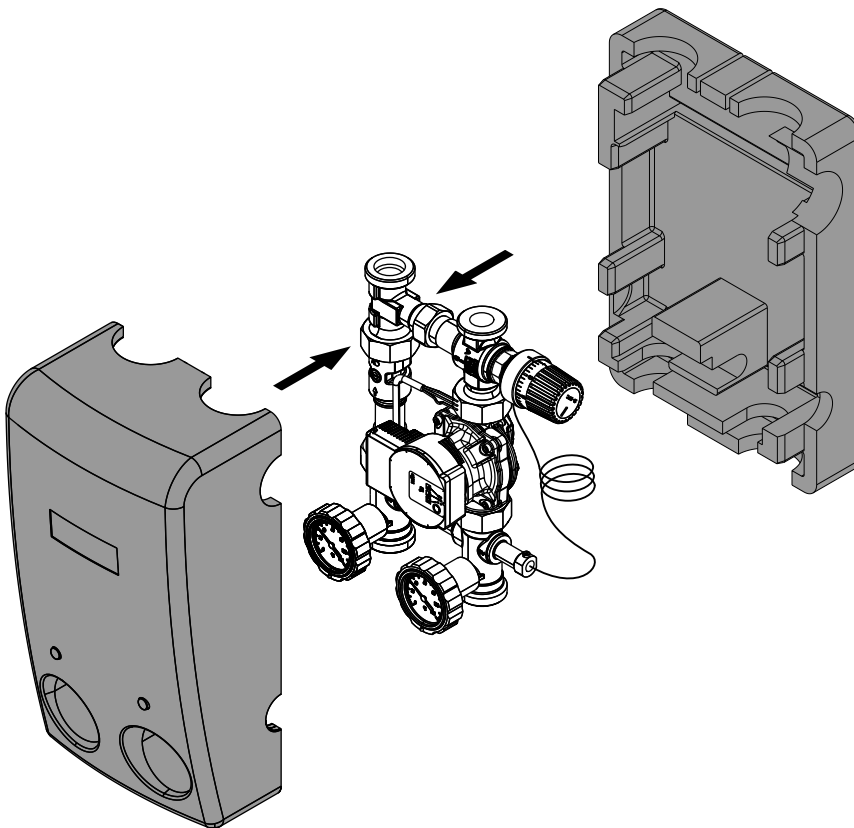


Abb. 3





Viessmann Ges.m.b.H.
A-4641 Steinhaus bei Wels
Telefon: 07242 62381-110
Telefax: 07242 62381-440
www.viessmann.at



Viessmann Climate Solutions SE
35108 Allendorf
Telefon: 06452 70-0
Telefax: 06452 70-2780
www.viessmann.de