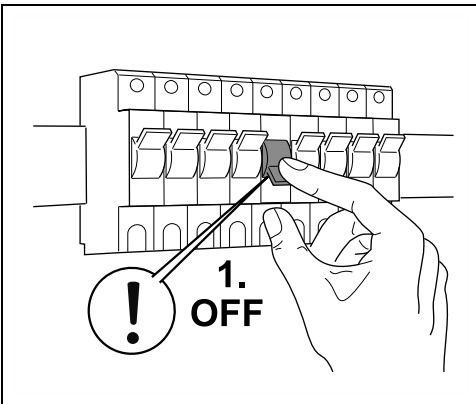
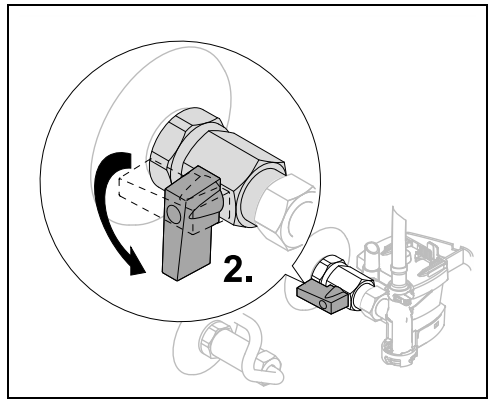


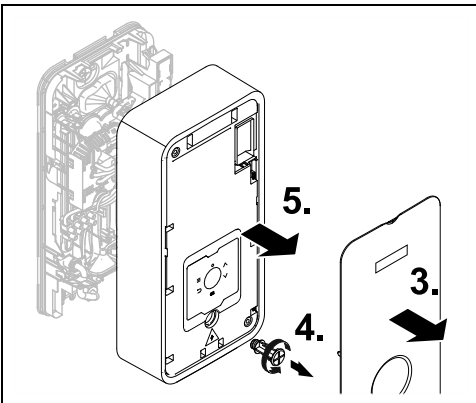
1



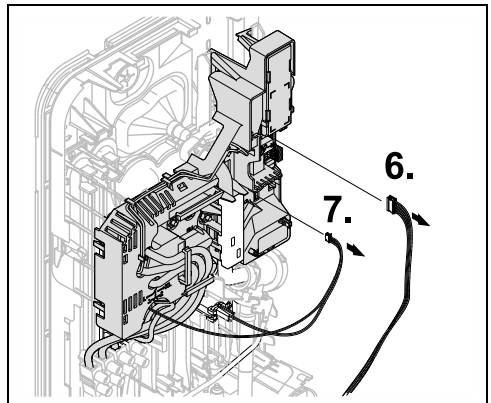
2



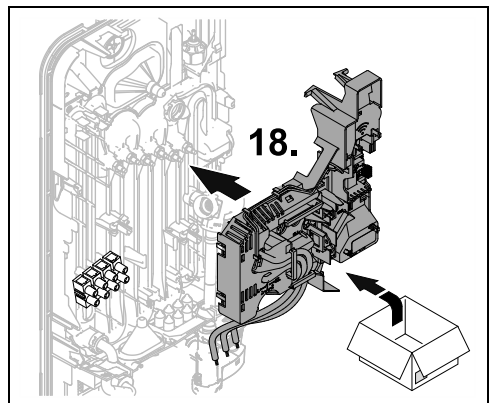
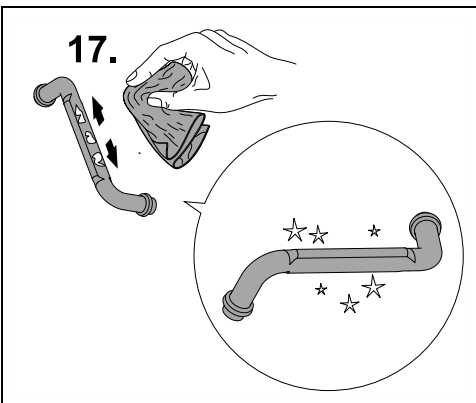
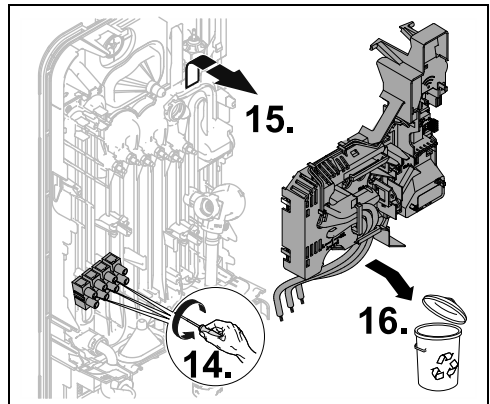
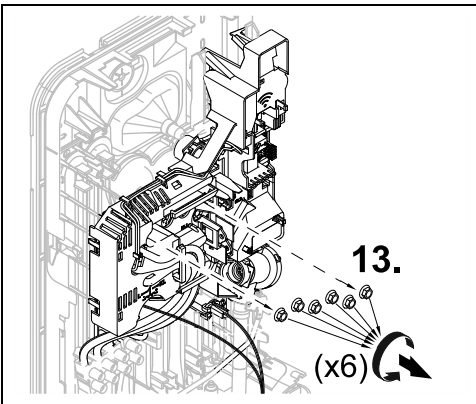
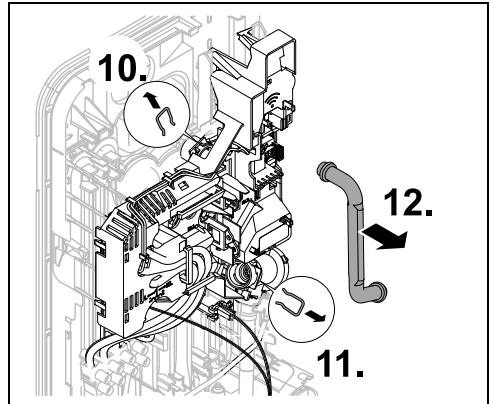
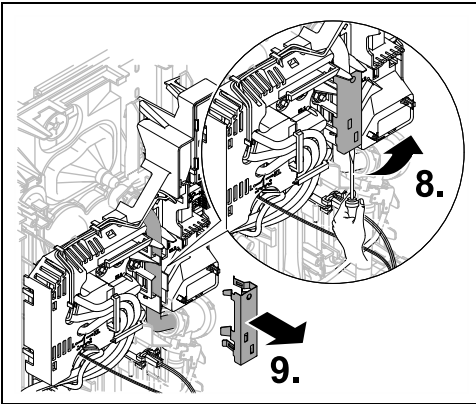
3

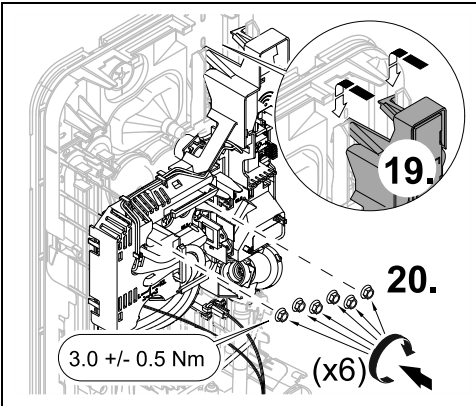


4

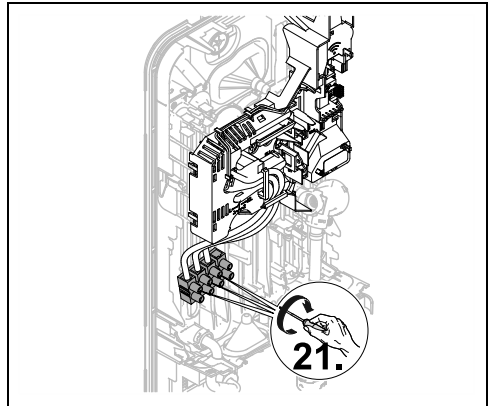


5

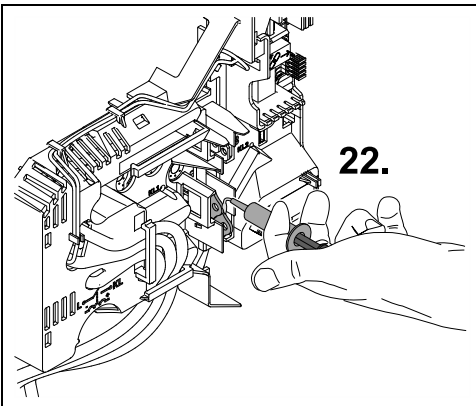




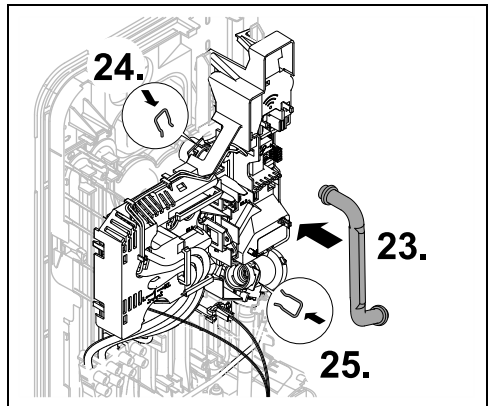
12



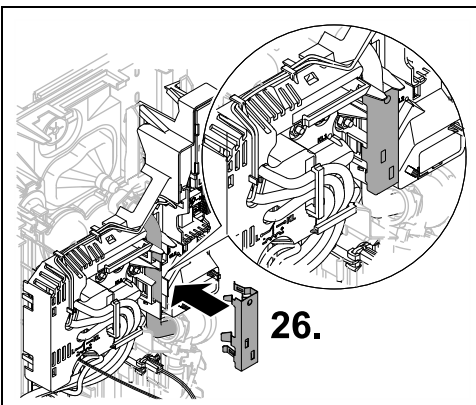
13



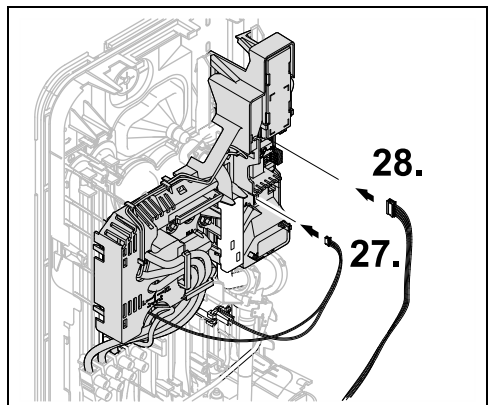
14



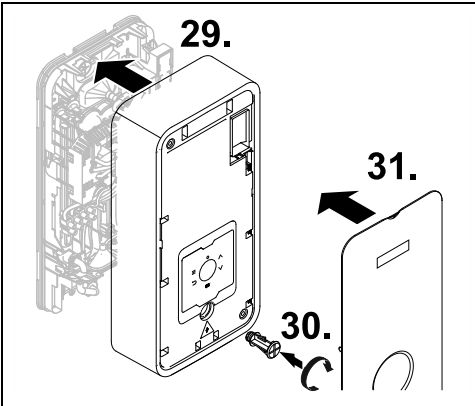
15



16



17



18

[de] Wichtige Hinweise zur Installation/Montage

Die Installation/Montage muss durch eine für die Arbeiten zugelassene Fachkraft unter Beachtung der geltenden Vorschriften erfolgen. Nichtbeachten der Vorgaben kann zu Sachschäden und/oder Personenschäden bis hin zur Lebensgefahr führen.

- ▶ Lieferumfang auf Unversehrtheit prüfen. Nur einwandfreie Teile einbauen.
- ▶ Mitgeltende Anleitungen von Anlagenkomponenten, Zubehör und Ersatzteilen beachten.
- ▶ Vor allen Arbeiten: Anlage allpolig spannungsfrei machen.
- ▶ Stets alle für das betroffene Gerät beschriebenen Teile verbauen.
- ▶ Ausgetauschte Teile nicht wiederverwenden.
- ▶ Erforderliche Einstellungen, Funktions- und Sicherheitsprüfungen durchführen.
- ▶ Dichtstellen gas-, abgas-, wasser- oder ölführender Teile auf Dichtheit prüfen.
- ▶ Vorgenommene Änderungen dokumentieren.

Automatische Kalibrierung

Wenn das Steuergerät neu ist, blinkt es automatisch in kurzen Intervallen, sobald es an die Stromversorgung angeschlossen wird.

- ▶ Gerät an Stromversorgung anschließen. Sobald das Gerät mit Strom versorgt ist, blinkt die Status-LED automatisch in kurzen Intervallen.
- ▶ Sollwert auf 60 °C stellen.
- ▶ Wasserhahn bis zu maximalem Wasserdurchfluss öffnen. Die Kalibrierung erfolgt automatisch. In diesem Zeitraum blinkt die grüne LED weiter in kurzen Intervallen. Danach führt das Gerät eine Kaltspülung durch und beginnt dann mit dem normalen Betrieb. Zu diesem Zeitpunkt hört die LED auf zu blinken und leuchtet durchgängig.

Zum Neustarten des Vorgangs

- ▶ Sicherstellen, dass kein Wasserdurchfluss stattfindet (Wasserhahn geschlossen).
- ▶ Reset-Taste drücken, bis grüne LED zu blinken beginnt (lange Intervalle).
- ▶ Reset-Taste loslassen. In folgenden 10 Sekunden nochmals drücken, bis Blinken in kurzen Intervallen einsetzt. Das zeigt an, dass eine erneute Kalibrierung begonnen hat. Wenn der Techniker das nicht innerhalb von 10 Sekunden ausführt, kehrt das Steuergerät in den Abschaltbetrieb zurück (LED geht aus).
- ▶ Sollwert auf 60 °C stellen.
- ▶ Wasserhahn bis zu maximalem Wasserdurchfluss öffnen. Die Kalibrierung wird durch den oben beschriebenen Vorgang automatisch durchgeführt.



Der Kalibrierungsvorgang wird nur ausgeführt, wenn das Gerät nicht im Fehlerzustand ist.



Wenn die Bedienoberfläche angeschlossen ist, kann die Status-LED auch durch die LED auf der Abdeckung überwacht werden.

[en] Important notes on installation/assembly

The installation/assembly must be carried out by a qualified contractor, following these instructions and in compliance with the applicable regulations. Noncompliance with specifications can result in material damage and/or personal injury or fatality.

- ▶ Check that the contents of the delivery are undamaged. Only fit undamaged parts.
- ▶ Follow the applicable instructions for the other system components, accessories and spare parts.
- ▶ Before starting any work: disconnect the system from the power supply across all phases.
- ▶ Install all parts described for the device concerned.
- ▶ Do not reuse any parts that have already been fitted and replaced.
- ▶ Perform the required adjustments, functional tests and safety tests.
- ▶ Test any joints that carry gas, flue gas, water or oil for leaks.
- ▶ Document any alterations made.

Automatic calibration

If the ECU is brand new, it will automatically start blinking at the fast rhythm, as soon as it is connected to the electric supply.

- ▶ Connect the appliance to the electric supply. As soon as the appliance is energized, the status LED will automatically start blinking at the fast rhythm.
- ▶ Set the Setpoint to 60 °C.
- ▶ Open the water tap with the maximum possible water flow. The calibration is performed automatically. During this period the green LED will keep blinking at the fast rhythm. Afterwards the appliance will perform a cool rinse and then start operating normally. At that point, the LED stops blinking and stays permanently lit.

To restart the process

- ▶ Make sure that there is no water flow (water tap closed).
- ▶ Press the reset button until the green LED starts blinking (slow rhythm).
- ▶ Release the reset button. In the following 10 seconds press it again until the blinking changes to a fast rhythm, indicating that the calibration has restarted. If a technician fails to do so in the 10 seconds, the ECU will return to standby mode (LED turns off).
- ▶ Set the Setpoint to 60 °C.
- ▶ Open the water tap with the maximum possible water flow. The calibration is performed automatically with the same procedure as indicated above.



The calibration process will only take place if the appliance is not in error.



If the HMI is connected, it is also possible to monitor the status LED through the LED on the front cover.

[pt] Indicações importantes relativas à instalação/montagem

A instalação/montagem deve ser efectuada por um técnico autorizado para os trabalhos, respeitando este manual e as prescrições válidas. A inobservância das indicações pode provocar danos materiais e/ou pessoais e até mesmo perigo de morte.

- ▶ Verificar se o material fornecido está intacto. Montar apenas peças em perfeitas condições.
- ▶ Ter em consideração as instruções aplicáveis de componentes da instalação, acessórios e peças de substituição.
- ▶ Antes de todos os trabalhos: desligar a instalação da corrente em todos os pólos.
- ▶ Montar sempre todas as peças descritas para o aparelho em questão.
- ▶ Não reutilizar peças substituídas.

- ▶ Efectuar os ajustes necessários e as verificações de funcionamento e segurança.
- ▶ Verificar os pontos de vedação de peças condutoras de gás, gases queimados, água ou óleo no que diz respeito à estanqueidade.
- ▶ Documentar as alterações efectuadas.

Calibração automática

Caso a ECU seja nova, esta começará automaticamente a piscar a um ritmo rápido, assim que estiver ligada à alimentação eléctrica.

- ▶ Ligue o aparelho à alimentação eléctrica. Assim que o seu aparelho estiver ligado, o estado LED irá automaticamente começar a piscar a um ritmo rápido.
- ▶ Defina a temperatura desejada para 60 °C.
- ▶ Abra a válvula da água com o caudal de água máximo. A calibração é executada automaticamente. Durante este período o LED verde irá continuar a piscar a um ritmo rápido. Depois o aparelho irá realizar uma lavagem a frio e começar a operar normalmente. Nesse momento, o LED deixa de piscar e permanece sempre aceso.

Para reiniciar o processo

- ▶ Assegure-se de que não existe caudal de água (válvula de água fechada).
- ▶ Pressione a tecla Reset até que o LED verde comece a piscar (ritmo lento).
- ▶ Solte a tecla Reset. Nos 10 segundos seguintes pressione-o novamente até que comece a piscar a um ritmo mais rápido, indicando o início da calibração. Caso o técnico não o consiga fazer nos ditos 10 segundos, a ECU regressará ao modo de standby (LED desliga-se).
- ▶ Defina a temperatura desejada para 60 °C.
- ▶ Abra a válvula da água com o caudal de água máximo. A calibração é executada automaticamente com o mesmo procedimento que o indicado acima.



O processo de calibração apenas ocorrerá se o aparelho não estiver em estado de erro.



Se o display estiver ligado, também é possível monitorizar o estado LED através do LED na tampa frontal.

[es] Indicaciones importantes para instalación/montaje

La instalación/el montaje debe realizarlo personal especializado que esté autorizado para realizar estos trabajos y que tenga en cuenta estas instrucciones y la normativa vigente. El incumplimiento de las normas puede provocar daños materiales y/o personales e incluso la muerte.

- ▶ Comprobar la integridad del volumen de suministro. Montar únicamente las piezas que estén correctas.
- ▶ Respetar las instrucciones de referencia de los componentes de la instalación, los accesorios y las piezas de repuesto.
- ▶ Antes de todos los trabajos: eliminar la tensión en todos los polos de la instalación.
- ▶ Utilizar siempre todas las piezas descritas para el aparato correspondiente.
- ▶ No volver a utilizar las piezas sustituidas.
- ▶ Realizar los ajustes y las comprobaciones de funcionamiento y seguridad que sean necesarios.
- ▶ Comprobar la estanqueidad de todos los puntos estancos en las piezas conductoras de gas, gases, agua o gasóleo.
- ▶ Documentar las modificaciones realizadas.

Calibración automática

Si la ECU es completamente nueva, automáticamente empezará a parpadear a una alta velocidad, tan pronto se la conecta a una alimentación eléctrica.

- ▶ Conectar el aparato al suministro eléctrico.
Tan pronto el aparato esté con corriente, el estado LED automáticamente empezará a parpadear a alta velocidad.
- ▶ Fijar el valor nominal en 60 °C.
- ▶ Abrir la llave de agua con el máximo caudal de agua posible. La calibración se realizará automáticamente. Durante este tiempo, el LED verde parpadeará a alta velocidad. A continuación, el aparato realizará un enjuague en frío y empezará a funcionar de manera normal. A este punto, el LED dejará de parpadear y permanecerá encendido permanentemente.

Para reiniciar el proceso

- ▶ Asegurarse que no haya un caudal de agua (llave de agua cerrada).
- ▶ Pulsar la tecla reset hasta que el LED verde empiece a parpadear (a baja frecuencia).
- ▶ Soltar la tecla reset.
En los siguientes 10 segundos, pulsar nuevamente la tecla hasta que el parpadeo cambie a una alta frecuencia, indicando que la calibración ha reiniciado.
Si un técnico no logra hacerlo en 10 segundos, el ECU retornará al funcionamiento en modo de espera (LED se desconecta).
- ▶ Fijar el valor nominal en 60 °C.

- ▶ Abrir la llave de agua con el máximo caudal de agua posible. La calibración se realizará automáticamente con el mismo procedimiento como se indica arriba.



El proceso de calibración solo se realizará si el aparato no está en error.



Si el HMI está desconectado, también es posible monitorear el estado LED a través del LED en la cubierta frontal.

[tr] Kurulum/Montaj ile ilgili önemli uyarılar

Kurulum/montaj, bu çalışmaları yapmasında müsaade edilen uzman kişiler tarafından işbu kılavuz ve geçerli yönetmelikler dikkate alınarak yapılmalıdır. Öngörülen bilgilerin dikkate alınmaması, maddi hasarlara ve/veya yaralanmalara ve ölümlerine yol açabilir.

- ▶ Teslimat kapsamının eksiksiz ve sorunsuz olduğunu kontrol edin. Sadece kusursuz durumdaki parçaları monte edin.
- ▶ Tesisat parçalarına, aksesuarlara ve yedek parçalara ait talimatları dikkate alın.
- ▶ Çalışmaya başlamadan önce: Enerji beslemesinin tüm kutuplarını ayırarak tesisatın enerji beslemesini kesin.
- ▶ İlgili cihaz için anlatılan tüm parçaları her zaman monte edin.
- ▶ Çıkarılan parçaları tekrar kullanmayın.
- ▶ Gerekli ayarları, çalışma ve emniyet kontrollerini yapın.
- ▶ İçerisinden gaz, atık gaz, su veya yağ geçen parçalardaki sızdırmazlık noktalarının sızdırmazlığını kontrol edin.
- ▶ Yapılan değişikliklerin notunu alın.

Otomatik kalibrasyon

ECU yeni ise, elektrik beslemesine bağlandığında otomatik olarak hızlı şekilde yanıp sönmeye başlar.

- ▶ Cihazı elektrik beslemesine bağlayın.
Cihaz enerji verildiğinde, LED durumu otomatik olarak hızlı şekilde yanıp sönmeye başlar.
- ▶ Ayar noktasını 60 °C olarak ayarlayın.
- ▶ Su armatürünü mümkün olan son ayarada açın.
Kalibrasyon otomatik olarak gerçekleştirilir. Bu süre zarfında, yeşil LED hızlı şekilde yanıp sönmeye devam eder. Ardından cihazda soğuk yıkama yapılır ve normal işletim başlatılır. Bu noktada LED yanıp sönmeyi bırakır ve kesintisiz şekilde yanar.

İşlemi yeniden başlatmak için

- ▶ Su akışı bulunmadığında emin olun (su armatürü kapalı).
- ▶ Yeşil LED yanıp sönmeye (yavaş şekilde) başlayana kadar reset tuşuna basın.

- ▶ Reset tuşunu bırakın.
Sonraki 10 saniye içinde, lambanın hızlı şekilde yanıp sönmesi ve kalibrasyonun yeniden başlatılması için tekrar basın.
Teknisyen 10 saniye içinde basmadığı takdirde, ECU bekleme moduna geri döner (LED kapanır).
- ▶ Ayar noktasını 60 °C olarak ayarlayın.
- ▶ Su armatürünü mümkün olan son ayarda açın.
Kalibrasyon, yukarıda belirtilen şekilde otomatik olarak gerçekleştirilir.



Kalibrasyon, sadece cihaz hata vermediği takdirde gerçekleştirilir.



HMI bağlanırsa LED durumunu ön kapaktaki LED üzerinden denetlemek de mümkündür.

[fr] Instructions importantes pour l'installation/le montage

L'installation/le montage doit être effectué(e) par un spécialiste qualifié pour les opérations concernées et dans le respect de la présente notice et des prescriptions applicables. Le non-respect des prescriptions peut entraîner des dommages matériels et/ou des dommages personnels, voire la mort.

- ▶ Vérifier si le contenu de la livraison est en bon état. N'utiliser que des pièces en parfait état.
- ▶ Respecter également les notices des composants de l'installation, des accessoires et des pièces de rechange.
- ▶ Avant tous les travaux : couper la tension sur tous les pôles de l'installation.
- ▶ Monter toujours toutes les pièces concernées pour l'appareil.
- ▶ Ne pas réutiliser les pièces remplacées !
- ▶ Effectuer les réglages, les contrôles de fonctionnement et de sécurité requis.
- ▶ Vérifier l'étanchéité des points d'étanchéité des composants conduisant le gaz, les fumées, l'eau et l'huile.
- ▶ Documenter les modifications effectuées.

Étalonnage automatique

Si l'ECU est neuf, il commencera à clignoter automatiquement au rythme rapide dès son raccordement à l'alimentation électrique.

- ▶ Raccorder l'appareil à l'alimentation électrique.
Dès que l'appareil est sous tension, la LED d'état commencera à clignoter automatiquement au rythme rapide.
- ▶ Régler la valeur de consigne sur 60 °C.

- ▶ Ouvrir la vanne d'arrêt avec le débit d'eau maximum possible.
L'étalonnage est réalisé automatiquement. Pendant cette période, la LED verte continuera de clignoter au rythme rapide. Ensuite, l'appareil effectuera un rinçage à froid et commencera à fonctionner normalement. À ce moment-là, la LED arrête de clignoter et reste allumée en permanence.

Pour un redémarrage du processus

- ▶ S'assurer qu'il n'y a pas de débit d'eau (vanne d'arrêt fermée).
- ▶ Appuyer sur la touche reset jusqu'à ce que la LED verte commence à clignoter (rythme lent).
- ▶ Relâcher la touche reset.
Appuyer de nouveau sur la touche reset lors des 10 secondes suivantes jusqu'à ce que le clignotement passe à un rythme rapide, indiquant que l'étalonnage a redémarré.
Si un technicien n'y parvient pas dans les 10 secondes, l'ECU repassera en mode veille (la LED s'éteint).
- ▶ Régler la valeur de consigne sur 60 °C.
- ▶ Ouvrir la vanne d'arrêt avec le débit d'eau maximum possible.
L'étalonnage est réalisé automatiquement en suivant la même procédure, comme indiqué ci-dessus.



Le processus d'étalonnage ne s'effectuera que si l'appareil n'est pas en erreur.



Si l'IHM est raccordé, il est également possible de contrôler la LED d'état grâce à la LED située sur le cache avant.

[pl] Ważne wskazówki dotyczące instalacji/montażu

Instalację/montaż powinien wykonać specjalista uprawniony do tego typu prac z uwzględnieniem informacji podanych w niniejszej instrukcji oraz aktualnie obowiązujących przepisów. Ignorowanie tych wytycznych grozi uszkodzaniem materiałnymi i/lub urazami cielesnymi ze śmiercią łącznie.

- ▶ Sprawdzić, czy zawartość dostawy nie jest naruszona.
Montować tylko elementy będące w nienagannym stanie.
- ▶ Przestrzegać dodatkowych instrukcji dołączonych do komponentów instalacji, osprzętu i oraz części zamiennych.
- ▶ Przed przystąpieniem do wykonywania wszelkich prac: odłączyć instalację od zasilania sieciowego (wszystkie bieguny).
- ▶ Należy w każdym wypadku zabudowywać w odpowiednim urządzeniu części przewidziane dla tego urządzenia.

- ▶ Ponowne używanie części wymienionych wcześniej na nowe jest zabronione.
- ▶ Dokonać wymaganych ustawień, przeprowadzić wymagane sprawdzenia działania i bezpieczeństwa
- ▶ Sprawdzić szczelność elementów instalacji gazowej, spalinowej, wodnej i olejowej
- ▶ Udokumentować dokonane zmiany.



Jeśli podłączono HMI, możliwe jest też monitorowanie LED statusu za pośrednictwem LED na przedniej pokrywie.

Kalibracja automatyczna

Jeśli ECU jest nowy, automatycznie zacznie szybko migać, gdy tylko zostanie podłączony do zasilania elektrycznego.

- ▶ Podłączyć urządzenie do zasilania.
Po podłączeniu urządzenia do zasilania LED statusu automatycznie zacznie szybko migać.
- ▶ Ustawić nastawę 60 °C.
- ▶ Otworzyć zawór wodny na maksymalny możliwy przepływ wody.

Kalibracja wykonywana jest automatycznie. W tym czasie zielona LED będzie nadal szybko migać. Następnie urządzenie wykona płukanie układu chłodzenia, po czym rozpocznie normalną pracę. W tym momencie LED przestanie migać i będzie świecić się stale.

Ponowne uruchamianie procesu

- ▶ Upewnić się, że przepływ wody jest wyłączony (zamknięty zawór wody).
- ▶ Nacisnąć i przytrzymać przycisk resetowania dopóki zielona LED nie zacznie migać (powoli).
- ▶ Zwolnić przycisk resetowania.

W ciągu 10 sekund nacisnąć przycisk ponownie, aby dioda zaczęła migać szybko, co oznacza ponowne rozpoczęcie kalibracji.

Jeśli technik nie wykona tej czynności w ciągu 10 sekund, ECU wróci do trybu gotowości (LED wyłączy się).

- ▶ Ustawić nastawę 60 °C.
- ▶ Otworzyć zawór wodny na maksymalny możliwy przepływ wody.
Kalibracja wykonywana jest automatycznie z użyciem procedury opisanej powyżej.



Proces kalibracji wykonywany jest wyłącznie, gdy urządzenie działa bez błędów.



Original Quality by Bosch Thermotechnik GmbH
Sophienstraße 30-32; D-35576 Wetzlar/Germany