

Wohnungslüftung mit Wärmerückgewinnung

DS 150



Differenzdruck-Set zur Filterüberwachung
bei LW ... und LP 225



6 720 604 764-07.1O

Inhaltsverzeichnis

1	Sicherheitshinweise	2
2	Allgemeines	2
3	Lieferumfang	2
4	Filterüberwachung einbauen	3
4.1	LW 120	3
4.2	LW 200, LW 350, LW 750	4
4.3	LP 225	5
5	Filterüberwachung einstellen	7
6	Funktion prüfen	7

1 Sicherheitshinweise



Der elektrische Anschluss darf nur von einer ausgebildeten Fachkraft durchgeführt werden.

- ▶ Vor Arbeiten am Gerät Anschluss grundsätzlich spannungsfrei schalten.
- ▶ Schutzmaßnahmen entsprechend VDE-Vorschriften 0100 und etwaigen Sondervorschriften (TAB) der örtlichen Energieversorgungsunternehmen beachten.

2 Allgemeines

Das Differenzdruck-Set überwacht die Filter bei Betrieb in Stufe 3.

Der Druckabfall an den Luftfiltern steigt mit zunehmender Verschmutzung an. Wenn der an der Druckdose eingestellte Wert überschritten wird, leuchtet an der Fernbedienung die rote Glühlampe auf.

Die Filter müssen dann gereinigt oder gewechselt werden (siehe Anleitung des Lüftungsgerätes).

3 Lieferumfang

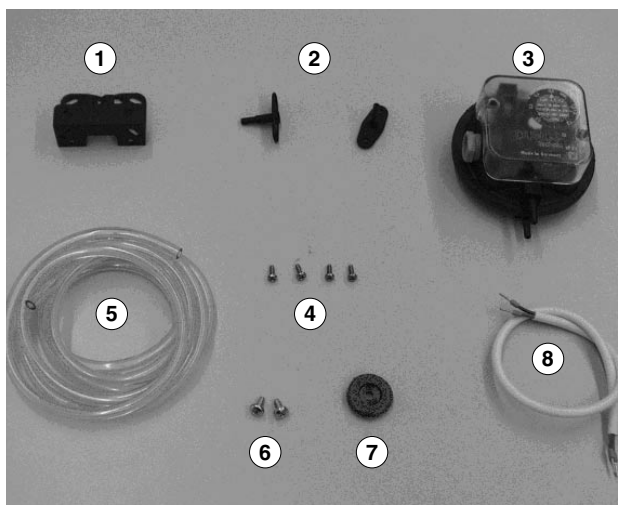


Bild 1

- | | |
|---|---|
| 1 | Druckdosenhalter |
| 2 | Schlauchanschlüsse (2x) |
| 3 | Druckdose |
| 4 | Befestigungsschrauben für Schlauchanschlüsse (4x) |
| 5 | Kunststoffschlauch (2 m) |
| 6 | Befestigungsschrauben für Druckdosenhalter (2x) |
| 7 | Dichtscheibe |
| 8 | Anschlusskabel |

4 Filterüberwachung einbauen

4.1 LW 120

- ▶ Beide Luftfilter (1) und den Wärmetauscher (2) nach vorn herausziehen (Bild 2).
- ▶ Deckel an der Frontseite des Steuergerätes abnehmen.
- ▶ Befestigungsschrauben (3) für die Kondensatführung und für die Führungsschiene des Plattenwärmetauschers herausdrehen.
- ▶ Befestigungsschrauben der Steuerungsabdeckung (9) entfernen.

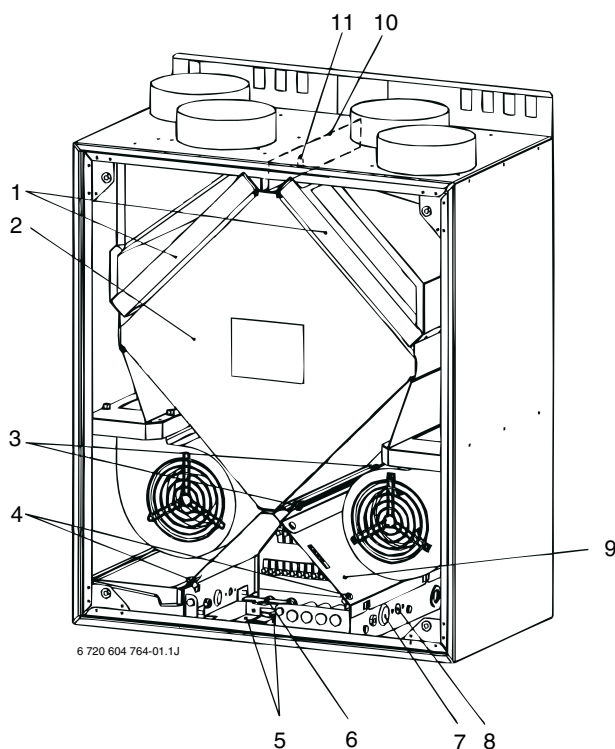


Bild 2

- ▶ Steuerungsabdeckung ca. 8 mm nach vorne ziehen, bis sie ausrastet; anschließend nach oben abheben.

Oberen Schlauchanschluss montieren:

- ▶ Ein Ende des vormontierten Schlauchs durch die Bohrung (11) im oberen Trennblech schieben.
- ▶ Schlauchanschluss (2) von links fest auf den Schlauch stecken und mit zwei Schrauben (4) am oberen Trennblech (10) befestigen.
- ▶ Rote Dichtscheibe (7) in der rechten Bodenschiene gegen die beiliegende rote Dichtscheibe austauschen.
- ▶ Unteres Schlauchende durch die Dichtscheibe ziehen, ohne das Klebeschild am Schlauchende zu entfernen.

Unteren Schlauchanschluss montieren:

- ▶ Ende des beiliegenden Schlauchs (5) von links durch die Bohrung (8) in der rechten Bodenschiene schieben.
- ▶ Zweiten Schlauchanschluss (2) von rechts fest auf den Schlauch stecken.
- ▶ Schlauch zurückziehen und den Anschluss von rechts mit zwei Schrauben (4) an der Bodenschiene befestigen (kurzer Kreuzschlitzschraubendreher).

Druckdose montieren und elektrisch anschließen:

- ▶ Beide Schläuche im Steuergerät zwischen Klemmenblech (16) und rechter Bodenschiene (15) durchführen und unter den Sicherungshaltern (13) durchziehen.

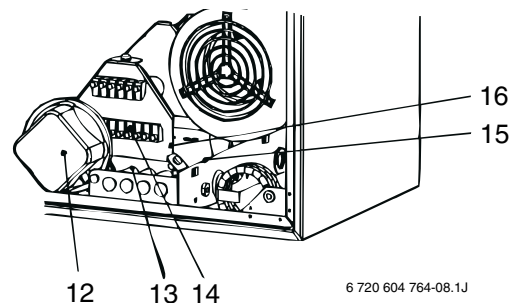


Bild 3

- ▶ Druckdosenthalter (1) mit den beiden Befestigungsschrauben (6) im Steuergerät montieren.
- ▶ Druckdose (12) durch Lösen der Deckelschrauben öffnen und das Einstellrad auf 0,2 mbar drehen.
- ▶ Anschlusskabel (8) durch die Durchführung ziehen und an den Klemmen 2 und 3 der Druckdose anschließen.

- ▶ Plexiglashaube wieder aufschrauben und Anschlusskabel im Steuergerät in die Klemmen 6 und 7 der unteren Klemmenleiste (14) von oben einstecken.

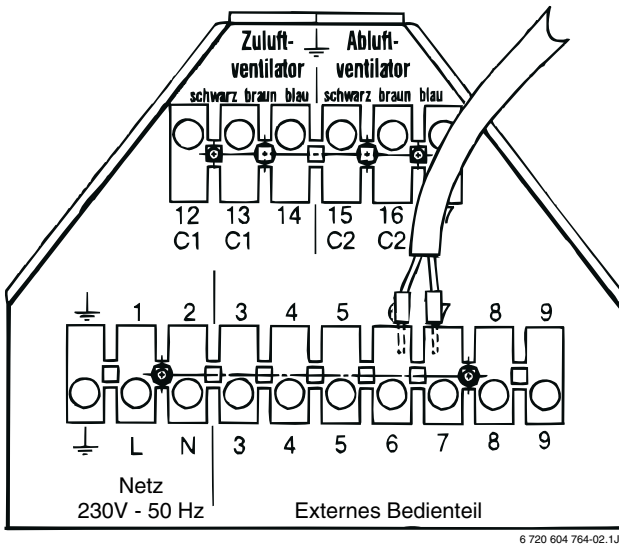


Bild 4



Achten Sie beim Verlegen der Schläuche unbedingt darauf, dass diese nicht geknickt werden.

- ▶ Den mit dem Klebeschild versehenen Schlauch auf den hinteren Druckdosenstutzen stecken (Kennzeichnung an Schlauchende und Stutzen: „P1 +“).
- ▶ Anderen Schlauch kürzen und auf den verbleibenden freien Stutzen gesteckt.
- ▶ Druckdose (3) auf dem Druckdosenhalter (1) befestigen (Bild 5).

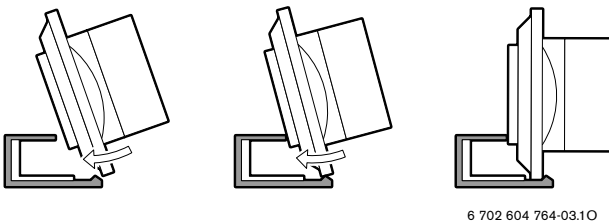


Bild 5

4.2 LW 200, LW 350, LW 750

4.2.1 Filterüberwachung austauschen

- ▶ Druckdose (4) aus dem Druckdosenhalter ausbauen (umgekehrte Reihenfolge wie in Bild 5 gezeigt).

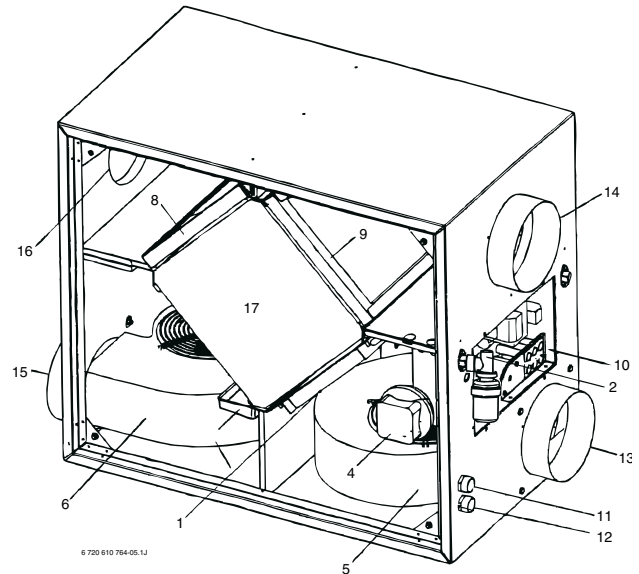
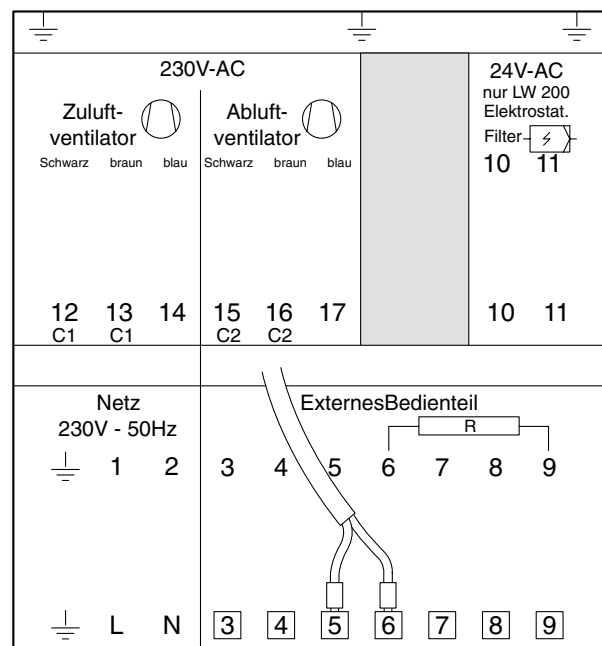


Bild 6

- ▶ Plexiglashaube abschrauben und das Kabel an den Klemmen 2 und 3 der Druckdose lösen.
- ▶ Kabel wieder an den Klemmen 2 und 3 der neuen Druckdose anschließen und das Einstellrad auf 0,2 mbar drehen.
- ▶ Plexiglashaube aufschrauben.
- ▶ Kabelbefestigung an den Klemmen 5 und 6 der unteren Klemmenleiste überprüfen.



6 720 604 764-04.10

Bild 7

- ▶ Den mit dem Klebeschild versehenen Schlauch auf den hinteren Druckdosenstutzen stecken (Kennzeichnung an Schlauchende und Stutzen: „P1 +“).



Achten Sie beim Verlegen der Schläuche unbedingt darauf, dass diese nicht geknickt werden.

- ▶ Druckdose (3) auf dem Druckdosenhalter (1) befestigen (Bild 5).
- ▶ Druckdose gemäß Kapitel 5, Funktionsüberwachung gemäß Kapitel 6 einstellen.

4.2.2 Fest eingestellte Druckdose umrüsten (manche LW 200)

Frühe Geräte des Typs LW 200 sind teilweise mit fest eingestellten Druckdosen ausgerüstet.

Der Austausch der Druckdose erfordert auch den Wechsel des Druckdosenhalters.

- ▶ Alte Druckdose und Druckdosenhalter entfernen.
- ▶ Neue Halterung ändern und anbringen wie in Bild 8 gezeigt (gleiche Schrauben, gleiche Bohrungen).

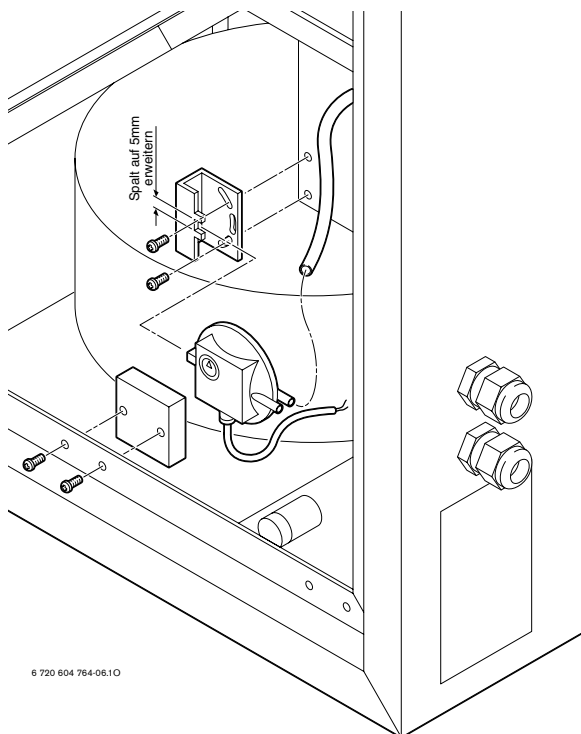


Bild 8

- ▶ Kunststoffnase gegenüber den Druckanschlüssen in die erweiterte Aussparung der Halterung einfügen und Druckdose andrücken, bis sie einrastet.
- ▶ Druckschlauch auf den hinteren Anschluss stecken („P1 +“).
- ▶ Plexiglashaube abschrauben.
- ▶ Steckverbinder entfernen und Aderendhülsen anbringen.
- ▶ Kabel an den Klemmen 2 und 3 der Druckdose anschließen und das Einstellrad auf 0,2 mbar drehen.

- ▶ Plexiglashaube aufschrauben.
- ▶ Druckdose gemäß Kapitel 5, Funktionsüberwachung gemäß Kapitel 6 einstellen.

4.3 LP 225

Die Regelung des Lüftungsgerätes LP 225 bietet die Möglichkeit, einen externen Filter (z.B. Pollenfilter an der Ansaugseite eines Erdwärmetauschers) mit Differenzdruck-Überwachung DS 150 anzuschließen.

Die im Lieferumfang enthaltenen Positionen 6,7 und 8 werden nicht benötigt (Bild 1).

Druckdose montieren:

- ▶ Geeignete Montageposition der Druckdose ermitteln (**vertikale Montage** idealerweise in 0,5m-Umkreis des zu überwachenden Filters).
- ▶ Druckdose (3) auf dem Druckdosenhalter (1) befestigen (Bild 5).

Schlauchanschlüsse herstellen:

- ▶ Je einen Schlauchanschluss (2) in Strömungsrichtung vor und nach dem zu überwachenden Filter montieren (Bild 9):
 - Jeweils eine Messöffnung (\varnothing 10 mm) vor und nach dem Filter in den Luftkanal bohren.
 - Schlauchanschluss (2) mit flacher Seite auf die Bohrungen aufsetzen und als Bohrschablone für je zwei Befestigungsschrauben (4) verwenden.
 - 2x2 Bohrlöcher markieren und Befestigungslöcher (\varnothing 2,5 mm) bohren.
 - Schlauchanschlüsse (2) mit flacher Seite auf die Messöffnungen aufsetzen und mit Befestigungsschrauben (4) auf den Luftkanal schrauben.
- ▶ Schlauchanschlüsse (2) und Druckdose (3) mit beiliegendem Kunststoffschlauch (5) verbinden.

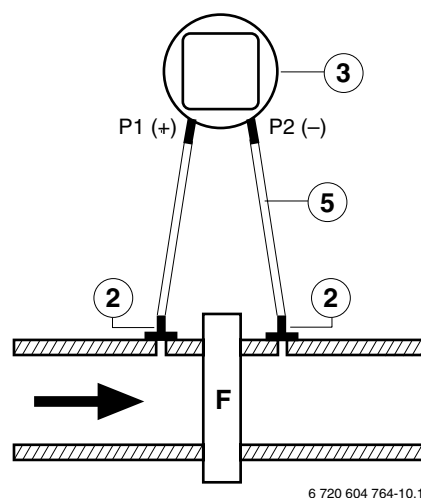


Bild 9

- 2 Schlauchanschlüsse
- 3 Druckdose
- 5 Kunststoffschlauch
- F Filter

Druckdose elektrisch anschließen:



Der elektrische Anschluss darf nur von einer ausgebildeten Fachkraft durchgeführt werden.

- ▶ Vor Arbeiten am Gerät Anschluss grundsätzlich spannungsfrei schalten.

- ▶ Schutzmaßnahmen entsprechend VDE-Vorschriften 0100 und etwaigen Sondervorschriften (TAB) der örtlichen Energieversorgungsunternehmen beachten.
- ▶ Druckdose mit geeignetem Kabel $2 \times 0,5 \text{ mm}^2$ am externen Schaltkasten des Lüftungsgerätes LP225 anschließen.

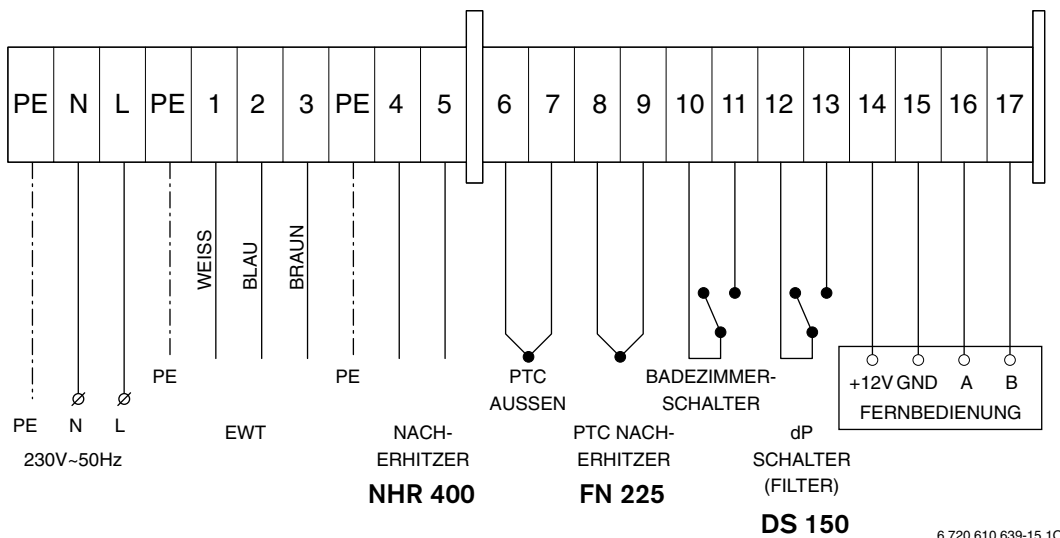


Bild 10 Klemmenbelegung externer Schaltkasten

Nach dem Einbau:

- ▶ Anlagenausstattung mit DS 150 an der Fernbedienung des LP 225 programmieren (siehe Installationsanleitung LP 225).
- ▶ Filterüberwachung für LP 225 sinngemäß einstellen wie in Kapitel 5 beschrieben.

5 Filterüberwachung einstellen

Schaltpunkt der Druckdose ermitteln und einstellen:

- ▶ Gerät in Stufe 3 bei geschlossenem Front- und Schaltkastendeckel betreiben.
- ▶ Sobald die Filterüberwachungsanzeige aufleuchtet: Gerät spannungsfrei machen und den Einstellwert um 0,1 mbar erhöhen.
- ▶ Diesen Vorgang wiederholen, bis die Anzeige bei geschlossenem Gerät und Betrieb in Stufe 3 nicht mehr leuchtet.
- ▶ Danach Einstellwert um 0,2 mbar erhöhen und das Gerät in diesem Zustand belassen.

6 Funktion prüfen

- ▶ Überwachten Filter mit einem Blatt Papier vollständig abdecken.
Bei geschlossenem Gerät und Betrieb in Stufe 3 leuchtet die Überwachungsanzeige.

Wenn die Anzeige nicht leuchtet:

- ▶ Elektrische Verkabelung prüfen.
 - LW 120: Druckdose Klemme 2 und 3, Klemmenleiste Klemme 6 und 7
 - LW 200, LW 350 und LW 750: Druckdose Klemme 2 und 3, Klemmenleiste Klemme 5 und 6
 - LP 225: Druckdose Klemme 2 und 3, Klemmenleiste des externen Schaltkastens Klemme 12 und 13.
- ▶ Anschluss („P1 +“ an Druckdose und Schlauchaufkleber) und knickfreie Verlegung der Schläuche prüfen.

Wie Sie uns erreichen...

DEUTSCHLAND

BBT Thermotechnik GmbH

Junkers Deutschland
Postfach 1309
D-73243 Wernau
www.junkers.com

Technische Beratung/ Ersatzteilberatung

Telefon (0 18 03) 337 330*

Kundendienstannahme (24-Stunden-Service)

Telefon (0 18 03) 337 337*
Telefax (0 18 03) 337 339*

Info-Dienst (Für Informationsmaterial)

Telefon (0 18 03) 337 333*
Telefax (0 18 03) 337 332*
Junkers.Infodienst@de.bosch.com

Extranet-Support

hilfe@junkers-partner.de

Innendienst Handwerk/ Schulungsannahme

Telefon (0 18 03) 337 335*
Telefax (0 18 03) 337 336*
Junkers.Handwerk@de.bosch.com

* alle Anrufe 0,09 Euro/min

ÖSTERREICH

Robert Bosch AG

Geschäftsbereich Thermotechnik
Hüttenbrennergasse 5, A-1030 Wien
Telefon (01) 7 97 22-80 21
Telefax (01) 7 97 22-80 99
junkers.rbos@at.bosch.com
www.junkers.at

Kundendienstannahme (24-Stunden-Service)

Telefon (08 10) 81 00 90 (Ortstarif)

SCHWEIZ

Elcotherm AG

Dammstraße 12, CH-8810 Horgen
Telefon (01) 7 27 91 91
Telefax (01) 7 27 91 99
info@elcotherm.com
www.elcotherm.com

Gebrüder Tobler AG

Haustechniksysteme
Steinackerstraße 10, CH-8902 Urdorf
Telefon (01) 7 35 50 00
Telefax (01) 7 35 50 10
info@toblerag.ch
www.haustechnik.ch