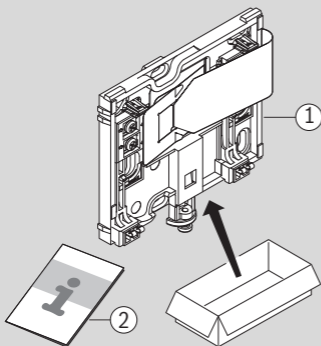


8737713108 ARC H backplate

7738113592 Dry-contact backplate



6721831586 (2021/01) DIV

de	Installationsanleitung	2
en	Installation instruction	10
es	Manual de instalación	18
fr	Notice d'installation	27
hr	Servisne upute za instalaciju	36
it	Istruzioni di installazione	44
kk	Орнату туралы нұсқаулық	53
pl	Instrukcja montażu	61
pt	Instruções de instalação	69
ro	Instrucțiuni de instalare	78
ru	Инструкция по монтажу	86
tr	Montaj Kılavuzu	95
uk	Інструкція з монтажу	103

Inhaltsverzeichnis

1	Symbolerklärung und Sicherheitshinweise	3
1.1	Symbolerklärung	3
1.2	Allgemeine Sicherheitshinweise	5
2	Angaben zum Produkt.	6
2.1	Produktbeschreibung	6
2.2	Lieferumfang	6
3	Installation	7
3.1	Montage	7
3.2	Elektrischer Anschluss externer Schalter	8
3.2.1	Potentialfreier Schalter	8
3.2.2	Netzspannungsschalter	8

1 Symbolerklärung und Sicherheitshinweise

1.1 Symbolerklärung

Warnhinweise

In Warnhinweisen kennzeichnen Signalwörter die Art und Schwere der Folgen, falls die Maßnahmen zur Abwendung der Gefahr nicht befolgt werden.

Folgende Signalwörter sind definiert und können im vorliegenden Dokument verwendet sein:



GEFAHR

GEFAHR bedeutet, dass schwere bis lebensgefährliche Personenschäden auftreten werden.



WARNUNG

WARNUNG bedeutet, dass schwere bis lebensgefährliche Personenschäden auftreten können.



VORSICHT

VORSICHT bedeutet, dass leichte bis mittelschwere Personenschäden auftreten können.

HINWEIS

HINWEIS bedeutet, dass Sachschäden auftreten können.

Wichtige Informationen



Wichtige Informationen ohne Gefahren für Menschen oder Sachen werden mit dem gezeigten Info-Symbol gekennzeichnet.

1.2 Allgemeine Sicherheitshinweise

Hinweise für die Zielgruppe

Diese Installationsanleitung richtet sich an Fachkräfte für Klima-, Heizungs- und Elektrotechnik. Die Anweisungen in allen Anleitungen müssen eingehalten werden. Bei Nichtbeachten können Sachschäden und Personenschäden bis hin zur Lebensgefahr entstehen.

- ▶ Installationsanleitungen (Außeneinheit, Inneneinheit, Bedieneinheit, Lüftungsgerät ERV usw.) vor der Installation lesen.
- ▶ Sicherheits- und Warnhinweise beachten.
- ▶ Nationale und regionale Vorschriften, technische Regeln und Richtlinien beachten.

Elektroarbeiten

Elektroarbeiten dürfen nur Fachleute für Elektroinstallationen ausführen.

- ▶ Vor Elektroarbeiten:
 - Netzspannung (allpolig) spannungsfrei schalten und gegen Wiedereinschalten sichern.
 - Spannungsfreiheit feststellen.
- ▶ Produkt keinesfalls an Netzspannung anschließen.
- ▶ Anschlusspläne weiterer Anlagenteile ebenfalls beachten.

2 Angaben zum Produkt

2.1 Produktbeschreibung

8737713108/7738113592 ist ein Wandsockel zur Montage eines Raumreglers ACR-H, ARC H-1 oder ARC C-1.



Die Installationsanleitungen der Wandregler gelten auch für die Montage dieses Wandsockels.

- ▶ Vor der Installation dieses Wandsockels unbedingt die Installationsanleitungen der Raumregler sorgfältig durchlesen. Dabei besonders das Kapitel „Installation“ beachten.
-

2.2 Lieferumfang

→ Titelseite

- [1] Sockel für Wandinstallation; mit Sicherungsschraube (Diebstahlsicherung)
- [2] Technische Dokumentation

3 Installation



WARNUNG

Lebensgefahr durch Stromschlag!

- ▶ Vor Installation dieses Produktes: Inneneinheiten und alle weiteren BUS-Teilnehmer allpolig von der Netzspannung trennen.
-



Je nach Ausführung ist ein Sticker mit Warnhinweis am Wandsockel angebracht. Der Warnhinweis erinnert daran, externe Schalter nicht über Netzspannung anzuschließen (→ Seite 8).

- ▶ Vor der Installation den Warnhinweis zur Kenntnis nehmen und Sticker entfernen.
-

3.1 Montage



Die Montage eines Wandsockels ist ausführlich in der Installationsanleitung des Raumreglers beschrieben.

- ▶ Raumregler abnehmen.
- ▶ BUS-Kabel von vorhandenem Wandsockel lösen und Wandsockel von Wand abschrauben.
- ▶ Neuen Wandsockel 8737713108/7738113592 an Wand schrauben und BUS-Kabel verbinden.

3.2 Elektrischer Anschluss externer Schalter

3.2.1 Potentialfreier Schalter

- ▶ Kontaktschalter mit dem Ein-/Aus-Kontakt der Bedieneinheit verbinden (→ Bild 1 auf Seite 111). Elektrischen Anschluss in der technischen Dokumentation der Kontaktschalter beachten.

Legende zu Bild 1 (Anschluss Kontaktschalter an Bedieneinheit):

- [1] Hotelkartenschalter/Kontaktschalter
- [2] Wandsockel 8737713108/7738113592

3.2.2 Netzspannungsschalter



WARNUNG

Lebensgefahr durch Stromschlag/Sachschaden durch fehlerhaften Anschluss!

Durch das Anlegen einer Spannung am Ein/Aus-Kontakt können Schäden entstehen. Bei Verwendung eines externen Netzspannungsschalters ist eine geeignete Kompo-

nente zur Erzeugung eines potentialfreien Schaltsignals (z. B. Schaltrelais) erforderlich. Es dürfen nur potentialfreie Signalleitungen mit dem Ein/Aus-Kontakt der Bedieneinheit verbunden werden.

- ▶ Netzspannungsschalter über ein Schaltrelais mit dem Ein-/Aus-Kontakt der Bedieneinheit verbinden (→ Bild 2 auf Seite 112). Elektrischen Anschluss in der technischen Dokumentation des Schaltrelais beachten.

Legende zu Bild 2 (Anschluss eines Netzspannungsschalters):

- [1] Externer Netzspannungsschalter
- [2] Schaltrelais
- [3] Wandsockel 8737713108/7738113592

Table of contents

1	Explanation of symbols and safety instructions	11
1.1	Explanation of symbols	11
1.2	General safety instructions	13
2	Product information	14
2.1	Product Description	14
2.2	Supplied parts	14
3	Installation	15
3.1	Assembly	16
3.2	Electrical connection of external switch..	16
3.2.1	Volt-free switch	16
3.2.2	Mains power switch	17

1 Explanation of symbols and safety instructions

1.1 Explanation of symbols

Warnings

In warnings, signal words at the beginning of a warning are used to indicate the type and seriousness of the ensuing risk if measures for minimizing danger are not taken.

The following signal words are defined and can be used in this document:



DANGER

DANGER indicates that severe or life-threatening personal injury will occur.



WARNING

WARNING indicates that severe to life-threatening personal injury may occur.



CAUTION

CAUTION indicates that minor to medium personal injury may occur.

NOTICE

NOTICE indicates that material damage may occur.

Important information



The info symbol indicates important information where there is no risk to people or property.

1.2 General safety instructions

Notices for the target group

These installation instructions are intended for qualified persons who are skilled in dealing with climate, heating and electrical systems. All instructions must be observed. Failure to comply with instructions may result in material damage and personal injury, including danger to life.

- ▶ Read installation manual (outdoor unit, indoor unit, control unit, ERV ventilation unit, etc.) prior to installation.
- ▶ Observe the safety instructions and warnings.
- ▶ Follow national and regional regulations, technical regulations and guidelines.

Electrical work

Electrical work must only be carried out by a qualified electrician.

- ▶ Before starting electrical work:
 - Isolate the mains electrical supply and secure against reconnection.
 - Using suitable means, test that the mains voltage is disconnected.
- ▶ Never connect the product to mains voltage.
- ▶ Also observe the connection diagrams of other system components.

2 Product information

2.1 Product Description

8737713108/7738113592 is a wall plinth for assembly of a room temperature-dependent control unit ACR-H, ARC H-1 or ARC C-1.



The installation instructions for the wall controller also apply for installation of this wall plinth.

- ▶ It is essential to carefully read the installation instructions of the room temperature-dependent control unit before installing this wall plinth. Pay special attention to the chapter “Installation”.
-

2.2 Supplied parts

→ Title Page

- [1] Wall plate for wall-mounted installation; includes locking bolt (anti-theft lock)
- [2] Technical documentation

3 Installation

**WARNING****Danger to life through electric shock!**

- ▶ Before installing this product:
Disconnect the indoor units and all other BUS nodes from the mains voltage across all poles.
-



Depending on the version, a warning sticker is affixed to the wall plinth. The warning serves as a reminder not to connect the external switch via the mains voltage (→ page 17).

- ▶ Prior to installation, take note of the warning then remove sticker.
-

3.1 Assembly



The assembly of a wall plinth is described in detail in the installation instructions of the room temperature-dependent control unit.

- ▶ Remove the room temperature-dependent control unit.
- ▶ Detach BUS cable from existing wall plinth and unscrew wall plinth from wall.
- ▶ Screw new wall plinth 8737713108/7738113592 to the wall and connect BUS cable.

3.2 Electrical connection of external switch

3.2.1 Volt-free switch

- ▶ Connect a contact switch with the On/Off contact of the control unit (→ figure 1 on page 111). Observe the electrical connection in the Technical documentation for the contact switch.

Legend to figure 1 (Contact switch connection to the ARC H-1 control unit):

- [1] Hotel card switch/contact switch
- [2] Wall plinth 8737713108/7738113592

3.2.2 Mains power switch



WARNING

Danger to life from electric shock or risk of material damage from incorrect connection!

Damage can arise, if voltage is applied to the On/Off contact. If an external mains power switch is used, a suitable component is required to generate a volt-free switching signal (e.g. switch relay). Only volt-free signal leads may be connected to the On/Off contact of the control unit.

- ▶ Connect mains voltage switch to the On/Off contact of the control unit via a switching relay (figure 2 on page 112). Observe the electrical connection in the Technical documentation for the switching relay.

Legend to figure 2 (Connection of a mains power switch):

- [1] External mains power switch
- [2] Switch relay
- [3] Wall plinth 8737713108/7738113592

Índice

1	Explicación de los símbolos e indicaciones de seguridad	19
1.1	Explicación de los símbolos	19
1.2	Indicaciones generales de seguridad	20
2	Datos sobre el producto	22
2.1	Descripción del producto	22
2.2	Volumen de suministro	22
3	Instalación	23
3.1	Montaje	24
3.2	Conexión eléctrica interruptor externo ..	25
3.2.1	Interruptor libre de potencial	25
3.2.2	Interruptor de tensión de red	26

1 Explicación de los símbolos e indicaciones de seguridad

1.1 Explicación de los símbolos

Advertencias

En las advertencias, las palabras de señalización indican el tipo y la gravedad de las consecuencias que conlleva la inobservancia de las medidas de seguridad indicadas para evitar riesgos.

Las siguientes palabras de señalización están definidas y pueden utilizarse en el presente documento:



PELIGRO

PELIGRO significa que pueden haber daños personales graves.



ADVERTENCIA

ADVERTENCIA advierte sobre la posibilidad de que se produzcan daños personales de graves a mortales.



ATENCIÓN

ATENCIÓN indica que pueden producirse daños personales de leves a moderados.

AVISO

AVISO significa que puede haber daños materiales.

Información importante



La información importante que no conlleve riesgos personales o materiales se indicará con el símbolo que se muestra a continuación.

1.2 Indicaciones generales de seguridad

Avisos para el grupo objetivo

Este manual de instalación se dirige a los técnicos especialistas en instalaciones de ventilación, eléctricas y en electrotécnica. Cumplir con las indicaciones de todos los manuales. La inobservancia puede ocasionar daños mate-

riales y/o lesiones a las personas, incluso peligro de muerte.

- ▶ Leer los manuales de instalación antes de la instalación (unidad exterior, unidad interior, unidades de mando, aparato de ventilación ERV, etc.).
- ▶ Tener en cuenta las advertencias e indicaciones de seguridad.
- ▶ Tener en cuenta la normativa nacional y regional y las normas y directivas técnicas.

Trabajos eléctricos

Los trabajos eléctricos deben ser realizados únicamente por técnicos especialistas.

- ▶ Antes de realizar trabajos eléctricos:
 - Desconectar la tensión de red (en todos los polos) y asegurar el aparato contra una reconexión.
 - Asegúrese de que la instalación está libre de tensión.
- ▶ No conectar el producto a la tensión de red.
- ▶ Tener en cuenta en todo caso los planos de conexión de otras partes de la instalación.

2 Datos sobre el producto

2.1 Descripción del producto

8737713108/7738113592 es una base de pared que sirve para montar un regulador de espacio ACR-H, ARC H-1 o ARC C-1.



El manual de instalación de los aparatos de regulación de pared valen también para el montaje de esta base de pared.

- ▶ Antes de instalar esta base de pared, leer siempre el manual de instalación de los aparatos de regulación. Tener especialmente en cuenta el capítulo “Instalación”.

2.2 Volumen de suministro

→ Portada

- [1] Casquillo para la instalación de pared con tornillo de seguridad (cierre anti robo)
- [2] Documentación técnica

3 Instalación



ADVERTENCIA

¡Peligro de muerte por descarga eléctrica!

- ▶ Antes de instalar el producto:
desconectar todos los polos de las unidades interiores
y de todas las demás unidades de BUS de la tensión de
red.



Dependiendo del modelo, consta una etiqueta con la advertencia en el casquillo de pared. La advertencia recuerda no conectar interruptores externos mediante la tensión de red (→ página 26).

- ▶ Antes de la instalación, registrar el contenido de la advertencia y retirar la etiqueta.
-

3.1 Montaje



El montaje de una base de la pared se describe detalladamente en el manual de instalación del aparato de regulación.

- ▶ Retirar el aparato de regulación.
- ▶ Soltar el cable bus de la base existente de la pared y destornillar la base de la pared.
- ▶ Atornillar la nueva base de la pared 8737713108/7738113592 a la pared y conectar el cable BUS.

3.2 Conexión eléctrica interruptor externo

3.2.1 Interruptor libre de potencial

- ▶ Conectar el interruptor de contacto con el contacto ON/OFF de la unidad de mando (→ fig. 1 en la página 111). Tener en cuenta la conexión eléctrica en la documentación técnica de los interruptores de contacto.

Leyenda de la fig. 1 (Conexión interruptor de contacto en la unidad de mando):

- [1] Interruptor de tarjeta de hotel / interruptor de contacto
- [2] Soporte de pared 8737713108/7738113592

3.2.2 Interruptor de tensión de red



ADVERTENCIA

Peligro mortal por descarga de corriente/daños materiales por conexión defectuosa.

Al aplicar una tensión en el contacto ON/OFF pueden producirse daños. En caso de usar un interruptor de tensión de red es necesario contar con un componente adecuado para generar una señal libre de potencial (p. ej. relé de conmutación). Sólo deben conectarse cables de señales libres de potencial con el contacto ON/OFF de la unidad de mando.

- ▶ Conectar el interruptor de tensión de red mediante un relé de conmutación con el contacto ON/OFF de la unidad de mando (→ fig. 2 en la página 112). Tener en cuenta la conexión eléctrica en la documentación técnica del relé de conmutación.

Leyenda de la fig. 2 (Conexión de un interruptor de tensión de red):

- [1] Interruptor de tensión de red externo
- [2] Relé de conmutación
- [3] Soporte de pared 8737713108/7738113592

Sommaire

1	Explication des symboles et mesures de sécurité	28
1.1	Explications des symboles	28
1.2	Consignes générales de sécurité	29
2	Informations produit	31
2.1	Description du produit	31
2.2	Contenu de livraison	31
3	Installation	32
3.1	Montage	33
3.2	Raccordement électrique d'un interrupteur externe	34
3.2.1	Contact libre de potentiel	34
3.2.2	Interrupteur externe	35

1 Explication des symboles et mesures de sécurité

1.1 Explications des symboles

Avertissements

Les mots de signalement des avertissements caractérisent le type et l'importance des conséquences éventuelles si les mesures nécessaires pour éviter le danger ne sont pas respectées.

Les mots de signalement suivants sont définis et peuvent être utilisés dans le présent document :



DANGER

DANGER signale la survenue d'accidents graves à mortels en cas de non respect.



AVERTISSEMENT

AVERTISSEMENT signale le risque de dommages corporels graves à mortels.



PRUDENCE

PRUDENCE signale le risque de dommages corporels légers à moyens.

AVIS

AVIS signale le risque de dommages matériels.

Informations importantes



Les informations importantes ne concernant pas de situations à risques pour l'homme ou le matériel sont signalées par le symbole d'info indiqué.

1.2 Consignes générales de sécurité

Consignes pour le groupe cible

Cette notice d'installation s'adresse aux spécialistes des techniques de climatisation, de chauffage et électroniques. Les consignes de toutes les notices doivent être

respectées. Le non-respect peut entraîner des dommages matériels, des dommages corporels, voire la mort.

- ▶ Lire les notices d'installation (unité extérieure, unité intérieure, module de commande, appareil de ventilation ERV, etc.) avant l'installation.
- ▶ Respecter les consignes de sécurité et d'avertissement.
- ▶ Respecter les règlements nationaux et locaux, ainsi que les règles techniques et les directives.

Travaux électriques

Les travaux électriques sont réservés à des spécialistes en matière d'installations électriques.

- ▶ Avant les travaux électriques :
 - couper le courant (sur tous les pôles) et sécuriser contre tout réenclenchement involontaire.
 - Vérifier que l'installation est hors tension.
- ▶ Ne raccorder en aucun cas l'appareil au secteur.
- ▶ Respecter également les schémas de connexion d'autres composants de l'installation.

2 Informations produit

2.1 Description du produit

8737713108/7738113592 est un socle mural conçu pour le montage d'un régulateur en fonction de la température ambiante ACR-H, ARC H-1 ou ARC C-1.



Les notices d'installation du régulateur mural s'appliquent également au montage de ce socle mural.

- ▶ Avant d'installer ce socle mural, lire impérativement et attentivement les notices d'installation du régulateur en fonction de la température ambiante. Respecter tout particulièrement le chapitre « Installation ».
-

2.2 Contenu de livraison

→ Page de titre

- [1] Socle pour installation au mur ; avec vis de sécurité (protection antivol)
- [2] Documentation technique

3 Installation



AVERTISSEMENT

Danger de mort par électrocution !

- ▶ Avant l'installation de ce produit :
débrancher les unités intérieures et tous les autres participants BUS sur tous les pôles du réseau électrique.
-



En fonction de l'exécution, un autocollant avec un avertissement peut être apposé sur le socle mural. L'avertissement rappelle de ne pas raccorder l'interrupteur externe à la tension de réseau (→ page 35).

- ▶ Avant d'effectuer l'installation, prendre connaissance de l'avertissement et retirer l'autocollant.
-

3.1 Montage



Le montage d'un socle mural est décrit en détails dans la notice d'installation du régulateur en fonction de la température ambiante.

- ▶ Retirer le régulateur en fonction de la température ambiante.
- ▶ Déconnecter le câble de BUS du socle mural existant et dévisser le socle mural du mur.
- ▶ Visser le nouveau socle mural 8737713108/7738113592 au mur et raccorder le câble de BUS.

3.2 Raccordement électrique d'un interrupteur externe

3.2.1 Contact libre de potentiel

- ▶ Relier l'interrupteur de contact au contact ON/OFF du module de commande (→ fig. 1 en page 111). Tenir compte du raccordement électrique indiqué dans la documentation technique de l'interrupteur de contact.

Légende de la fig. 1 (Raccordement de l'interrupteur de contact au module de commande):

- [1] Interrupteur de cartes d'hôtel/interrupteur de contact
- [2] Socle mural 8737713108/7738113592

3.2.2 Interrupteur externe



AVERTISSEMENT

Danger de mort par électrocution/dommages matériels dus à un raccordement défectueux !

L'établissement d'une tension sur le contact ON/OFF peut provoquer des dégâts. L'utilisation d'un commutateur externe de tension secteur permet un composant approprié pour créer un signal de commutation sans potentiel (par ex. relais de commutation). Ne relier que des câbles de signalisation sans potentiel avec le contact ON/OFF du module de commande.

- Raccorder l'interrupteur d'alimentation via un relais de commutation avec le contact ON/OFF du module de commande (→ fig. 2 en page 112). Tenir compte du raccordement électrique indiqué dans la documentation technique du relais de commutation.

Légende de la fig. 2 (Raccordement d'un interrupteur externe):

- [1] Interrupteur externe
- [2] Relais de commutation
- [3] Socle mural 8737713108/7738113592

Sadržaj

1	Objašnjenje simbola i upute za siguran rad . . .	37
1.1	Objašnjenje simbola	37
1.2	Opće sigurnosne upute	38
2	Podaci o proizvodu	40
2.1	Opis proizvoda	40
2.2	Opseg isporuke	40
3	Instalacija	41
3.1	Montaža	42
3.2	Električni priključak vanjskog prekidača . . .	42
3.2.1	Sklopka bez potencijala	42
3.2.2	Sklopka mrežnog napona	43

1 **Objašnjenje simbola i upute za siguran rad**

1.1 **Objašnjenje simbola**

Upute upozorenja

U uputama za objašnjenje signalne riječi označavaju vrstu i težinu posljedica u slučaju nepridržavanja mjera za uklanjanje opasnosti.

Sljedeće signalne riječi su definirane i mogu biti upotrijebljene u ovom dokumentu:



OPASNOST

OPASNOST znači da će se pojaviti teške do po život opasne ozljede.



UPOZORENJE

UPOZORENJE znači da se mogu pojaviti teške do po život opasne tjelesne ozljede.



OPREZ

OPREZ znači da može doći do lakše ili umjerene tjelesne ozljede.

NAPOMENA

NAPOMENA znači da može doći do materijalne štete.

Važne informacije



Ovim simbolom označene su važne informacije koje ne predstavljaju opasnost za ljude ili stvari.

1.2 Opće sigurnosne upute

Napomene za ciljanu grupu

Ove upute za instalaciju namijenjene su stručnjacima za klima-uređaje, grijanje i elektrotehniku. Napomene u svim uputama moraju se poštovati. Nepoštivanje može dovesti

do materijalnih šteta i osobnih ozljeda ili opasnosti po život.

- ▶ Upute za instalaciju (vanjska jedinica, unutarnja jedinica, upravljačka jedinica, uređaj za prozračivanje ERV itd.) pročitajte prije instalacije.
- ▶ Pridržavajte se uputa za siguran rad i upozorenja.
- ▶ Pridržavajte se nacionalnih i regionalnih propisa, tehničkih pravila i smjernica.

Elektro radovi

Električne radove smiju izvoditi samo stručnjaci za elektroinstalacije.

- ▶ Prije električnih radova:
 - Mrežni napon isključiti (svopolno) s električnog napajanja i osigurati od nehotečnog ponovnog uključivanja.
 - Osigurajte da je uređaj bez napona.
- ▶ Proizvod ni u kojem slučaju ne spajajte na mrežni napon.
- ▶ Pripazite i na priključne planove sljedećih dijelova instalacije.

2 Podaci o proizvodu

2.1 Opis proizvoda

8737713108/7738113592 je zidno postolje za montažu sobnog regulatora ACR-H, ARC H-1 ili ARC C-1.



Upute za instalaciju zidnih regulatora vrijede i za montažu ovog zidnog postolja.

- ▶ Prije instalacije ovog zidnog postolja obavezno detaljno pročitajte upute za instalaciju sobnih regulatora. Pritom posebnu pozornost obratite na poglavlje „Instalacija“.
-

2.2 Opseg isporuke

→ Naslovna stranica

- [1] Postolje za zidnu instalaciju; s vijkom za osiguranje (osiguranje od krađe)
- [2] Tehnička dokumentacija

3 Instalacija



UPOZORENJE

Opasnost po život od strujnog udara!

- ▶ Prije instalacije ovog proizvoda: svepolno isključite s mrežnog napona unutarnje jedinice i sve ostale BUS sudionike.
-



Ovisno o izvedbi naljepnica s upozorenjem postavljena je na zidno postolje. Upozorenje podsjeća na to da vanjske sklopke ne priključujete preko mrežnog napona (→ stranica 43).

- ▶ Prije instalacije primite upozorenje na znanje i uklonite naljepnicu.
-

3.1 Montaža



Montaža zidnog postolja opisana je detaljno u uputama za instalaciju sobnog regulatora.

- ▶ Skinite sobni regulator.
- ▶ Otpustite BUS kabel s postojećeg zidnog postolja i skinite zidno postolje sa zida.
- ▶ Vijcima pričvrstite novo zidno postolje 8737713108/7738113592 na zid i spojite BUS kabel.

3.2 Električni priključak vanjskog prekidača

3.2.1 Sklopka bez potencijala

- ▶ Kontaktnu sklopku povežite s kontaktom za uključivanje/isključivanje upravljačke jedinice (→ Slika 1 na stranica 111). Uzmite u obzir električni priključak u tehničkoj dokumentaciji kontaktne sklopke.

Legenda uz sl. 1 (Priključak kontaktne sklopke na upravljačku jedinicu):

- [1] Sklopka za hotelsku karticu/kontaktna sklopka
- [2] Zidno postolje upravljačke jedinice

3.2.2 Sklopka mrežnog napona



UPOZORENJE

Opasnost po život zbog strujnog udara/materijalna šteta zbog neispravnog priključka!

Priključivanjem napona na kontakt za uključivanje/isključivanje mogu nastati štete. Pri uporabi vanjske sklopke za mrežni napon potrebna je prikladna komponenta za stvaranje uklopnog signala bez potencijala (npr. uklopni relej). Samo signalni vodovi bez potencijala smiju biti povezani s kontaktom za uključivanje/isključivanje upravljačke jedinice.

- ▶ Povežite mrežni prekidač putem uklopnog releja s kontaktom za uključivanje/isključivanje upravljačke jedinice (→ Slika 2 na stranica 112). Uzmite u obzir električni priključak u tehničkoj dokumentaciji uklopnog releja.

Legenda uz sl. 2 (Priključivanje sklopke za mrežni napon):

- [1] Vanjska sklopka za mrežni napon
- [2] Uklopni relej
- [3] Zidno postolje 8737713108/7738113592

Indice

1	Significato dei simboli e avvertenze di sicurezza ..	45
1.1	Significato dei simboli ..	45
1.2	Avvertenze di sicurezza generali ..	46
2	Descrizione del prodotto ..	48
2.1	Descrizione del prodotto ..	48
2.2	Volume di fornitura ..	48
3	Installazione ..	49
3.1	Montage ..	50
3.2	Connessione elettrica interruttore esterno ..	51
3.2.1	Interruttore a potenziale zero ..	51
3.2.2	Interruttore di tensione di rete ..	51

1 Significato dei simboli e avvertenze di sicurezza

1.1 Significato dei simboli

Avvertenze di sicurezza generali

Nelle avvertenze le parole di segnalazione indicano il tipo e la gravità delle conseguenze che possono derivare dalla non osservanza delle misure di sicurezza.

Di seguito sono elencate e definite le parole di segnalazione che possono essere utilizzate nel presente documento:



PERICOLO

PERICOLO significa che succederanno danni gravi o mortali alle persone.



AVVERTENZA

AVVERTENZA significa che possono verificarsi danni alle persone da gravi a mortali.



ATTENZIONE

ATTENZIONE significa che possono verificarsi danni lievi o medi alle persone.

AVVISO

AVVISO significa che possono verificarsi danni a cose.

Informazioni importanti



Informazioni importanti che non comportano pericoli per persone o cose vengono contrassegnate dal simbolo info mostrato.

1.2 Avvertenze di sicurezza generali

Informazioni per il gruppo di destinatari

Le presenti istruzioni di installazione si rivolgono ai tecnici specializzati nel settore della climatizzazione, elettrotecnico e del riscaldamento. Osservare le indicazioni riportate in tutte le istruzioni. La mancata osservanza delle indica-

zioni può causare lesioni alle persone e/o danni materiali fino ad arrivare al pericolo di morte.

- ▶ Leggere i manuali installazione (unità esterna, unità interna, unità di servizio, apparecchio di ventilazione meccanica VRF, ecc.) prima dell'installazione.
- ▶ Rispettare le avvertenze e gli avvisi di sicurezza.
- ▶ Attenersi alle disposizioni nazionali e locali, ai regolamenti tecnici e alle direttive in vigore.

Lavori elettrici

I lavori elettrici possono essere eseguiti solo da tecnici specializzati ed autorizzati ad eseguire installazioni elettriche.

- ▶ Prima dei lavori elettrici:
 - disinserire la tensione di rete (tutte le polarità) e adottare tutte le precauzioni necessarie per evitare il reinserimento.
 - Accertare l'assenza di tensione.
- ▶ Non collegare il prodotto per nessuna ragione alla tensione di rete.
- ▶ Rispettare anche gli schemi di collegamento delle altre parti dell'impianto.

2 Descrizione del prodotto

2.1 Descrizione del prodotto

8737713108/7738113592 è una basetta per l'installazione a parete di un termoregolatore ambiente ACR-H, ARC H-1 o ARC C-1.



Le istruzioni di installazione del termoregolatore a parete valgono anche per l'installazione di questa basetta.

- ▶ Prima di installare questa basetta a parete, leggere con attenzione le istruzioni di installazione del termoregolatore ambiente. In particolare, osservare quanto riportato nel capitolo «Installazione».
-

2.2 Volume di fornitura

→ Frontespizio

- [1] Basetta di supporto per installazione a parete; con vite di sicurezza (dispositivo antifurto)
- [2] Documentazione tecnica

3 Installazione



AVVERTENZA

Pericolo di morte da folgorazione!

- ▶ Prima dell'installazione di questo prodotto: interrompere l'alimentazione elettrica su tutte le polarità, sia per le unità interne che per tutte le altre utenze BUS.



A seconda del tipo di versione, la basetta di supporto a parete può essere munita di etichetta adesiva di avvertimento. L'avvertimento ricorda di non collegare interruttori esterni alla tensione elettrica di rete (→ pag. 51).

- ▶ Prima dell'installazione, prendere atto dell'avvertimento e quindi rimuovere l'etichetta adesiva.
-

3.1 Montage



Le modalità di installazione di una basetta a parete sono descritte dettagliatamente nelle istruzioni di installazione del termoregolatore ambiente.

- ▶ Rimuovere il termoregolatore ambiente.
- ▶ Staccare il cavo BUS dalla basetta a parete esistente e svitare la basetta dalla parete.
- ▶ Avvitare alla parete la basetta nuova 8737713108/7738113592 e collegare il cavo BUS.

3.2 Connessione elettrica interruttore esterno

3.2.1 Interruttore a potenziale zero

- Collegare l'interruttore di contatto con il contatto acceso/spento dell'unità di servizio (→ fig. 1 a pag. 111). Fare attenzione al collegamento elettrico nella documentazione tecnica dell'interruttore di contatto.

Legenda di fig. 1 (Collegamento dell'interruttore di contatto all'unità di servizio):

- [1] Contatto scheda hotel/interruttore di contatto
- [2] Basetta a parete 8737713108/7738113592

3.2.2 Interruttore di tensione di rete



AVVERTENZA

Pericolo di morte a causa di scosse elettriche/danni materiali dovuti al collegamento errato!

Fornendo tensione al contatto acceso/spento possono insorgere dei danni. In caso di utilizzo di un consenso esterno in tensione, è necessario utilizzare un componente adatto per la conversione del segnale a potenziale zero (ad es. relè di commutazione). Possono essere collegate solo

linee di segnale a potenziale zero al contatto acceso/
spento del regolatore.

- ▶ Collegare l'interruttore della tensione elettrica di rete al contatto on/off dell'unità di servizio interponendo un relè di commutazione (→ fig. 2 a pag. 112). Per la connessione elettrica osservare quanto riportato nella documentazione tecnica del relè di commutazione.

Legenda di fig. 2 (Collegamento di un interruttore di tensione di rete):

- [1] Interruttore di tensione di rete esterno
- [2] Relè di commutazione
- [3] Basetta a parete 8737713108/7738113592

Мазмұны

1	Символдардың мағынасы және қауіпсіздік техникасының ережелері	54
1.1	Таңбалардың мәні	54
1.2	Қауіпсіздікке қатысты жалпы нұсқаулар . .	55
2	Өнім туралы мәліметтер	57
2.1	Өнім сипаттамасы	57
2.2	Жеткізу көлемі	57
3	Орнату	58
3.1	Монтаж	58
3.2	Сыртқы ажыратқыштарды электрлік қосу	59
3.2.1	Нөлдік потенциалды қосқыш	59
3.2.2	Желілік кернеуді қосқыш	60

1 Символдардың мағынасы және қауіпсіздік техникасының ережелері

1.1 Таңбалардың мәні

Ескертулер

Ескертулерде сигнал сөздер қауіптің алдын алу шаралары орындалмаған жағдайда салдарының түрі мен ауырлығын білдіреді.

Осы құжатта кездесуі мүмкін келесі сигналдық сөздердің сипаттамасы берілген:



ҚАУІП

ҚАУІП ауыр дәрежедегі немесе өмірге қауіпті деңгейдегі қатерден жарақат алу мүмкін екендігін білдіреді.



ЕСКЕРТУ

ЕСКЕРТУ ауыр дәрежедегі немесе өмірге қауіпті зиян келуі мүмкін екендігін білдіреді.



НАЗАР АУДАРЫҢЫЗ

НАЗАР АУДАРЫҢЫЗ таңбасы жеңіл және орташа деңгейдегі жарақат алу қаупі бар екенін білдіреді.

ҰСЫНЫС

ҰСЫНЫС материалдық шығын орын алуы мүмкін екенін білдіреді.

Маңызды ақпарат



Адамдардың өміріне төнетін қауіпке немесе материалдық зиянға қатысты емес маңызды ақпарат ақпараттық таңбамен белгіленеді.

1.2 Қауіпсіздікке қатысты жалпы нұсқаулар

Мақсатты топқа арналған нұсқаулар

Бұл монтаждау жөніндегі нұсқаулық климат, ысыту және электротехника мамандарына арналған. Барлық нұсқаулықтардағы нұсқауларды сақтаған жөн. Нұсқауларды сақтамаған жағдайда материалдық

шығындар мен адамдардың өлім қатеріне дейін әкелетін шығын болуы мүмкін.

- ▶ Жабдықты орнатпас бұрын монтаждау жөніндегі нұсқаулық (сыртқы модуль, ішкі блок, басқару пульті, ERV желдеткіш құрылғысы, т.б.) мұқият оқыңыз.
- ▶ Қауіпсіздік техникасы мен ескертулерді қадағалаңыз.
- ▶ Ұлттық және аймақтық жарлықтарды, техникалық ережелер мен директиваларды сақтаңыз.

Электр құралдармен жұмыс істеу

Электр құралдармен жұмыс істеуге тек электромонтаж мамандарына рұқсат беріледі.

- ▶ Электр құралдармен жұмыс істеуден бұрын:
 - Желі кернеуін (барлық тіректерді) кернеусіз өшіріп, қайта қосыңыз.
 - Кернеудің жоқ екенін тексеріңіз.
- ▶ Өнімді желі кернеуіне қоспаңыз.
- ▶ Құрылғының басқа бөліктерінің монтаждау сызбаларындағы нұсқауларды орындаңыз.

2 Өнім туралы мәліметтер

2.1 Өнім сипаттамасы

8737713108/7738113592 - ACR-H, ARC H-1 немесе ARC C-1 бөлме реттегішін монтаждауға арналған қабырға тұғыры.



Қабырға реттегішін монтаждау нұсқаулығы қабырға тұғырын монтаждауға да қатысты.

- ▶ Қабырға тұғырын монтаждау алдында бөлме реттегішін монтаждау нұсқаулығын мұқият оқып шығыңыз. «Монтаждау» тарауына ерекше назар аударыңыз.

2.2 Жеткізу көлемі

→ Титул беті

- [1] Қабырғаға монтаждауға арналған негіз; бекіткіш бұрандасы бар (айдап әкетуге қарсы құрылғы)
- [2] Техникалық құжаттама

3 Орнату



ЕСКЕРТУ

Электр тогының соғу қаупі бар!

- ▶ Осы өнімдерді орнатпастан бұрын: Ішкі блок және басқа барлық BUS құрылғыларын кернеуден ажыратыңыз.



Орындалуына байланысты қабырға негізіне ескерту жапсырмасы бекітілген. Ескерту сыртқы ажыратқыштарды желі арқылы қоспау үшін ескертеді (→ 60-бет).

- ▶ Орнату алдында ескертуді ескеріп, жапсырмаларды жойыңыз.

3.1 Монтаж



Қабырға тұғырын монтаждау бөлме реттегішін монтаждау нұсқаулығында егжей-тегжейлі сипатталған.

- ▶ Бөлме реттегішін алыңыз.

- ▶ BUS шинасының кабелін қолданыстағы қабырға тұғырынан ажыратып, қабырға тұғырын қабырғадан бұрап алыңыз.
- ▶ Жаңа 8737713108/7738113592 қабырға тұғырын қабырғаға бұрап, BUS шинасының кабелін жалғаңыз.

3.2 Сыртқы ажыратқыштарды электрлік қосу

3.2.1 Нөлдік потенциалды қосқыш

- ▶ Байланыс қосқышты басқару пультінің ҚОСУ/ӨШІРУ байланысына қосыңыз (→ 111-беттегі 1-сурет). Байланыс қосқыштарының техникалық құжаттамасын электр бөліміне қосу кезінде ескеріңіз.

1-сурет үшін шартты белгілер (басқару пультіне байланыс қосқышын қосу):

- [1] Қонақ үй карта қосқышы/ Байланыс қосқышы
- [2] қабырғадағы розеткасы 8737713108/
7738113592

3.2.2 Желілік кернеуді қосқыш



ЕСКЕРТУ

Қате қосылымның салдарынан электр тоғының зақымдануы / бұзылуы!

Кернеуді ҚОСУ/ӨШІРУ байланысы жүйе арқылы зақым келтіруі мүмкін. Сыртқы кернеудің қосқышын пайдаланған кезде әлеуетті ауысу сигналын генерациялау үшін тиісті компонент қажет (мысалы, реле ауыстырып қосқыш). Жұмыс істеп тұрған құрылғының қосу / өшіру байланысы әлеуетті сигнал желілеріне ғана қосылуы мүмкін.

- ▶ Қуат кернеуінің ажыратқышын коммутациялық реле арқылы басқару пультін қосу/өшіру контактісіне қосыңыз (→ 112-беттегі 2-сурет). Коммутациялық реленің техникалық құжаттамасында көрсетілген электрлік қосу нұсқауларына назар аударыңыз.

2-сурет үшін шартты белгілер (Желілік кернеуді ауыстыруды қосу):

- [1] Сыртқы желілік кернеуді ауыстыру
- [2] Реленің іске қосылуы
- [3] қабырғадағы розеткасы 8737713108/
7738113592

Spis treści

1	Objaśnienie symboli i wskazówki dotyczące bezpieczeństwa	62
1.1	Objaśnienie symboli	62
1.2	Ogólne zalecenia bezpieczeństwa	63
2	Informacje o produkcji	65
2.1	Opis produktu	65
2.2	Zakres dostawy	65
3	Instalacja	66
3.1	Montaż	67
3.2	Podłączenie elektryczne wyłączników zewnętrznych	67
3.2.1	Bezpotencjałowy wyłącznik	67
3.2.2	Przełącznik napięcia sieciowego	68

1 **Objaśnienie symboli i wskazówki dotyczące bezpieczeństwa**

1.1 **Objaśnienie symboli**

Wskazówki ostrzegawcze

We wskazówkach ostrzegawczych zastosowano hasła ostrzegawcze oznaczające rodzaj i ciężar gatunkowy następstw zaniechania działań zmierzających do uniknięcia niebezpieczeństwa.

Zdefiniowane zostały następujące wyrazy ostrzegawcze używane w niniejszym dokumencie:



NIEBEZPIECZEŃSTWO

NIEBEZPIECZEŃSTWO oznacza poważne ryzyko wystąpienia obrażeń ciała zagrażających życiu.



OSTRZEŻENIE

OSTRZEŻENIE oznacza możliwość wystąpienia ciężkich obrażeń ciała, a nawet zagrożenie życia.



OSTROŻNOŚĆ

OSTROŻNOŚĆ oznacza ryzyko wystąpienia obrażeń ciała w stopniu lekkim lub średnim.

WSKAZÓWKA

WSKAZÓWKA oznacza ryzyko wystąpienia szkód materialnych.

Ważne informacje



Ważne informacje, które nie zawierają ostrzeżeń przed zagrożeniami dotyczącymi osób lub mienia, oznaczono symbolem informacji przedstawionym obok.

1.2 Ogólne zalecenia bezpieczeństwa

Wskazówki dla grupy docelowej

Niniejsza instrukcja instalacji jest adresowana do instalatorów urządzeń klimatyzacyjnych, grzewczych i elektrotechnicznych. Należy przestrzegać wskazówek zawartych we wszystkich instrukcjach. Ignorowanie tych

wskazówek grozi szkodami materialnymi i urazami cieleśnymi ze śmiercią włącznie.

- ▶ Przed rozpoczęciem montażu przeczytać instrukcje instalacji (jednostki zewnętrznej, jednostki wewnętrznej, modułu obsługowego, rekuperatora do wentylacji ERV itp.).
- ▶ Postępować zgodnie ze wskazówkami dotyczącymi bezpieczeństwa oraz ostrzegawczymi.
- ▶ Należy przestrzegać krajowych i miejscowych przepisów oraz zasad i dyrektyw technicznych.

Prace przy instalacji elektrycznej

Prace przy instalacji elektrycznej mogą być wykonywane wyłącznie przez specjalistów posiadających odpowiednie uprawnienia.

- ▶ Przed rozpoczęciem prac przy instalacji elektrycznej należy:
 - Odłączyć napięcie sieciowe (wszystkie fazy) i zabezpieczyć przed ponownym włączeniem.
 - Potwierdzić, że instalacja jest odłączona od napięcia.
- ▶ W żadnym wypadku nie podłączać produktu do napięcia sieciowego.
- ▶ Stosować się również do schematów połączeń elektrycznych innych części instalacji.

2 Informacje o produkcie

2.1 Opis produktu

8737713108/7738113592 jest panelem ściennym do montażu sterownika wg temperatury pomieszczenia ACR-H, ARC H-1 lub ARC C-1.



Instrukcje montażu sterowników ściennych dotyczą także montażu panelu ściennego.

- ▶ Przed przystąpieniem do montażu panelu ściennego należy bezwzględnie i starannie przeczytać instrukcje montażu sterowników wg temperatury pomieszczenia. Przestrzegać przede wszystkim rozdziału „Montaż”.
-

2.2 Zakres dostawy

→ Strona tytułowa

- [1] Uchwyt do instalacji na ścianie; ze śrubą zabezpieczającą (zabezpieczenie przed kradzieżą)
- [2] Dokumentacja techniczna

3 Instalacja



OSTRZEŻENIE

Zagrożenie życia przez porażenie prądem elektrycznym!

- ▶ Przed montażem wyrobu:
jednostki wewnętrzne i wszystkie inne urządzenia na magistrali BUS odłączyć od napięcia sieciowego (wszystkie fazy).



W zależności od wersji wykonania na uchwycie ściennym umieszczono wskazówkę ostrzegawczą. Wskazówka ostrzegawcza przypomina, aby zewnętrznych przełączników nie podłączać poprzez napięcie sieciowe (→ strona 68).

- ▶ Przed instalacją zapoznać się z treścią wskazówki i usunąć naklejkę.

3.1 Montaż



Montaż panelu ściennego został szczegółowo opisany w instrukcji montażu sterownika wg temperatury pomieszczenia.

- ▶ Zdjąć sterownik wg temperatury pomieszczenia.
- ▶ Przewód magistrali BUS odłączyć od panelu ściennego, a panel odkręcić od ściany.
- ▶ Do ściany przykręcić nowy panel ścienny 8737713108/7738113592 i podłączyć przewód magistrali BUS.

3.2 Podłączenie elektryczne wyłączników zewnętrznych

3.2.1 Bezpotencjałowy wyłącznik

- ▶ Połączyć przełącznik stykowy ze stykiem wł./wył. sterownika (→ rys. 1 na strona 111). Przestrzegać podłączenia elektrycznego w dokumentacji technicznej przełączników stykowych.

Legenda do rys. 1 (Przyłącze przełącznika stykowego na sterowniku):

- [1] Przełącznik kart hotelowych / przełącznik stykowy
- [2] Panel ścienny 8737713108/7738113592

3.2.2 Przełącznik napięcia sieciowego



OSTRZEŻENIE

Zagrożenie życia wskutek porażenia prądem elektrycznym / szkody materialne z powodu niewłaściwego podłączenia!

Wskutek przyłożenia napięcia do styku wł./wył. mogą powstawać szkody. W przypadku zastosowania zewnętrznego przełącznika napięcia sieciowego wymagany jest odpowiedni komponent do utworzenia bezpotencjałowego sygnału przełączającego (np. wskaźnik przełączeniowy). Ze stykiem Wł./Wył. sterownika można połączyć jedynie bezpotencjałowe przewody sygnałowe.

- ▶ Wyłącznik napięcia sieciowego połączyć przekaźnikiem przełączającym z zestykiem wł./wył. modułu obsługowego (→ rys. 2 na strona 112). Przestrzegać podłączenia elektrycznego w dokumentacji technicznej przekaźników przełączających.

Legenda do rys. 2 (Przyłącze przełącznika napięcia sieciowego):

- [1] Zewnętrzny przełącznik napięcia sieciowego
- [2] Przekaźnik
- [3] Panel ścienny 8737713108/7738113592

Índice

1	Esclarecimento dos símbolos e indicações de segurança	70
1.1	Explicação dos símbolos	70
1.2	Indicações gerais de segurança.....	72
2	Informações sobre o produto	73
2.1	Descrição do produto.....	73
2.2	Material que se anexa	73
3	Instalação	74
3.1	Montagem	75
3.2	Alimentação elétrica dos interruptores externos.....	76
3.2.1	Interruptor de contacto seco.....	76
3.2.2	Interruptor com tensão	77

1 Esclarecimento dos símbolos e indicações de segurança

1.1 Explicação dos símbolos

Indicações de aviso

Nas indicações de aviso as palavras de aviso indicam o tipo e a gravidade das consequências caso as medidas de prevenção do perigo não sejam respeitadas.

As seguintes palavras de aviso estão definidas e podem ser utilizadas no presente documento:



PERIGO

PERIGO significa que vão ocorrer danos pessoais graves a fatais.



AVISO

AVISO significa que podem ocorrer lesões corporais graves a fatais.



CUIDADO

CUIDADO significa que podem ocorrer lesões corporais ligeiras a médias.

INDICAÇÃO

INDICAÇÃO significa que podem ocorrer danos materiais.

Informações importantes



As informações importantes sem perigo para pessoas ou bens são assinaladas com o símbolo de informação indicado.

1.2 Indicações gerais de segurança

Indicações para grupo-alvo

Este manual de instalação destina-se a técnicos especializados em tecnologia de climatização, aquecimento e engenharia elétrica. As instruções de todos os manuais devem ser respeitadas. A não observância destas instruções pode provocar danos materiais, lesões corporais e perigo de morte.

- ▶ Ler os manuais de instalação (unidade exterior, unidade interior, unidade de comando, ventilador ERV, etc.) antes da instalação.
- ▶ Ter em atenção as indicações de segurança e de aviso.
- ▶ Ter em atenção os regulamentos nacionais e regionais, regulamentos técnicos e directivas.

Trabalhos elétricos

Os trabalhos elétricos apenas podem ser efetuados por técnicos especializados para instalações elétricas.

- ▶ Antes de trabalhos elétricos:
 - Desligar a alimentação elétrica (todos os pólos) e proteger contra uma ligação inadvertida.
 - Confirmar a ausência de tensão.
- ▶ Nunca ligar o produto à rede elétrica.
- ▶ Ter também em atenção os esquemas de ligação de outras partes da instalação.

2 Informações sobre o produto

2.1 Descrição do produto

8737713108/7738113592 é um casquilho de parede para a instalação de um regulador em função da temperatura ambiente ACR-H, ARC H-1 ou ARC C-1.



Os manuais de instalação dos reguladores de parede também são válidos para a instalação deste casquilho de parede.

- ▶ Antes da instalação deste casquilho de parede, deve ler com atenção os manuais de instalação dos reguladores em função da temperatura ambiente. Deve ser dada especial atenção ao capítulo “Instalação”.
-

2.2 Material que se anexa

→ Title Page

- [1] Base para instalação na parede; com parafuso de fixação (proteção antirroubo)
- [2] Documentação técnica

3 Instalação

**AVISO****Perigo de morte por choque elétrico!**

- ▶ Antes de instalar este produto:
desligar a alimentação elétrica das unidades interiores em todos os polos e todas as ligações BUS adicionais.
-



Dependendo da versão, é colocado um autocolante com uma indicação de aviso no caixilho da parede. A indicação de aviso relembra que os interruptores exteriores não devem ser ligados através da tensão de rede (→ página 77).

- ▶ Antes da instalação, tome nota da indicação de aviso e remova o autocolante.
-

3.1 Montagem



A instalação de um casquilho de parede é descrita em pormenor no manual de instalação do regulador em função da temperatura ambiente.

- ▶ Retirar o regulador em função da temperatura ambiente.
- ▶ Soltar o cabo BUS do casquilho de parede existente e desaparafusar o mesmo da parede.
- ▶ Aparafusar o novo casquilho de parede 8737713108/7738113592 à parede e ligar o cabo BUS.

3.2 Alimentação elétrica dos interruptores externos

3.2.1 Interruptor de contacto seco

- ▶ Ligar o interruptor de contacto ao contacto ON/OFF da unidade de comando (→ fig. 1 na página 111). Ter em atenção a ligação elétrica na documentação técnica do interruptor de contacto.

Legenda da fig. 1 (Ligação do interruptor de contacto à unidade de comando):

- [1] Interruptor para cartão de hotel/Interruptor de contacto
- [2] Base de parede 8737713108/7738113592

3.2.2 Interruptor com tensão



AVISO

Perigo de morte devido a choque elétrico/danos materiais devido a ligação incorreta!

Ao aplicar tensão no contacto ON/OFF podem ocorrer danos. No caso de utilização de um interruptor com tensão é necessário instalar um componente adequado para gerar um sinal seco (p. ex. relé de comutação). Apenas devem ser conectados cabos de sinal isentos de potencial ao contacto ON/OFF da unidade de comando.

- ▶ Ligar o interruptor de tensão de rede ao contacto ON/OFF da unidade de comando através de um relé de comutação (→ fig. 2 na página 112). Ter em atenção a alimentação elétrica na documentação técnica do relé de comutação.

Legenda da fig. 2 (Ligação de um interruptor com tensão):

- [1] Interruptor externo com tensão
- [2] Relé de comutação
- [3] Base de parede 8737713108/7738113592

Cuprins

1	Explicarea simbolurilor și instrucțiuni de siguranță	79
1.1	Explicarea simbolurilor	79
1.2	Instrucțiuni generale de siguranță	80
2	Date despre produs	82
2.1	Descrierea produsului	82
2.2	Pachet de livrare	82
3	Instalare	83
3.1	Montare	84
3.2	Conexiunea electrică a întrerupătoarelor externe	84
3.2.1	Întrerupător fără potențial	84
3.2.2	Întrerupător pentru tensiunea de rețea	85

1 Explicarea simbolurilor și instrucțiuni de siguranță

1.1 Explicarea simbolurilor

Indicații de avertizare

În indicațiile de avertizare există cuvinte de semnalare, care indică tipul și gravitatea consecințelor care pot apărea dacă nu se respectă măsurile pentru evitarea pericolului.

Următoarele cuvinte de semnalare sunt definite și pot fi întâlnite în prezentul document:



PERICOL

PERICOL înseamnă că pot rezulta vătămări personale grave până la vătămări care pun în pericol viața.



AVERTIZARE

AVERTIZARE înseamnă că pot rezulta daune personale grave până la daune care pun în pericol viața.



PRECAUȚIE

PRECAUȚIE înseamnă că pot rezulta vătămări corporale ușoare până la vătămări corporale grave.

ATENȚIE

ATENȚIE înseamnă că pot rezulta daune materiale.

Informații importante



Informațiile importante fără pericole pentru persoane și bunuri sunt marcate prin simbolul afișat Info.

1.2 Instrucțiuni generale de siguranță

Indicații privind grupul țintă

Aceste instrucțiuni de instalare se adresează specialiștilor din domeniul tehnologiei de climatizare și de încălzire, precum și al electrotehnicii. Trebuie respectate indicațiile incluse în instrucțiuni. Nerespectarea poate conduce la

daune materiale și/sau daune personale și pericol de moarte.

- ▶ Citiți instrucțiunile de instalare (unitate externă, unitate interioară, unitate de comandă, ventilator etc.) anterior instalării.
- ▶ Țineți cont de indicațiile de siguranță și de avertizare.
- ▶ Țineți cont de prevederile naționale și regionale, reglementările tehnice și directive.

Efectuarea lucrărilor electrice

Lucrările electrice pot fi efectuate numai de către specialiștii în domeniul instalațiilor electrice.

- ▶ Înainte de efectuarea lucrărilor electrice:
 - Întrerupeți tensiunea de alimentare (la nivelul tuturor polilor) și adoptați măsuri de siguranță împotriva reconectării accidentale.
 - Verificați lipsa tensiunii.
- ▶ Nu conectați în niciun caz produsul la tensiunea de alimentare.
- ▶ Dacă este necesar, respectați schemele de conexiuni ale celorlalte părți ale instalației.

2 Date despre produs

2.1 Descrierea produsului

8737713108/7738113592 este un soclu de perete pentru montarea unui regulator de cameră ACR-H, ARC H-1 sau ARC C-1.



Instrucțiunile de instalare ale regulatorului de perete sunt valabile și pentru montarea acestui soclu de perete.

- ▶ Înainte de instalarea acestui soclu de perete, citiți cu atenție, în totalitate, instrucțiunile de instalare ale regulatorului de cameră. În acest sens, aveți în vedere în special capitolul „Instalare“.
-

2.2 Pachet de livrare

→ Pagină de titlu

- [1] Soclu pentru instalarea pe perete; cu șurub de siguranță (protecție anti-furt)
- [2] Documentație tehnică

3 Instalare



AVERTIZARE

Pericol de moarte prin electrocutare!

- ▶ Înainte de instalarea acestui produs: întrerupeți alimentarea cu tensiune a unităților interne și a tuturor celorlalți participanți BUS la nivelul tuturor polilor.
-



În funcție de varianta de execuție, pe soclul de perete este aplicat un autocolant cu o indicație de avertizare. Indicația de avertizare interzice conectarea întrerupătoarelor externe prin intermediul tensiunii de alimentare (→ pagina 85).

- ▶ Înainte de instalare, aveți în vedere indicația de avertizare și îndepărtați autocolantul.
-

3.1 Montare



Montarea unui soclu de perete este descrisă detaliat în instrucțiunile de instalare ale regulatorului de cameră.

- ▶ Scoateți regulatorul de cameră.
- ▶ Desfaceți cablul BUS de la soclul de perete existent și deșurubați soclul de la nivelul peretelui.
- ▶ Înșurubați noul soclu de perete 8737713108/7738113592 la nivelul peretelui și conectați cablul BUS.

3.2 Conexiunea electrică a întrerupătoarelor externe

3.2.1 Întrerupător fără potențial

- ▶ Conectați contactorul la contactul pornit/oprit al unității de comandă (→ Fig. 1 la pagina 111). Respectați indicațiile privind conexiunea electrică din documentația tehnică a contactorului.

Legendă la Fig. 1 (Conectarea contactorului la unitatea de comandă):

- [1] Întrerupător pentru cartele de hotel/contactator
- [2] Soclu de perete 8737713108/7738113592

3.2.2 Întrerupător pentru tensiunea de rețea



AVERTIZARE

Pericol de moarte prin electrocutare/daune materiale din cauza unui racord defect!

Aplicarea tensiunii la nivelul contactului pornit/oprit poate duce la daune materiale. În cazul utilizării unui întrerupător extern pentru tensiunea de rețea, este necesară o componentă adecvată pentru generarea unui semnal de comutare fără potențial (de exemplu, releu de comutare). La contactul pornit/oprit al unității de comandă trebuie conectate numai cabluri de semnal fără potențial.

- Conectați întrerupătorul pentru tensiunea de rețea prin intermediul unui releu de comutare la contactul pornit/oprit al unității de comandă (→ Fig. 2 la pagina 112). Respectați indicațiile privind conexiunea electrică din documentația tehnică a releului de comutare.

Legendă la Fig. 2 (Conectarea unui întrerupător pentru tensiunea de rețea):

- [1] Întrerupător extern pentru tensiunea de rețea
- [2] Releu de comutare
- [3] Soclu de perete 8737713108/7738113592

Содержание

1	Пояснения условных обозначений и указания по безопасности	87
1.1	Пояснения условных обозначений	87
1.2	Общие указания по технике безопасности.....	89
2	Информация об изделии.....	90
2.1	Описание изделия.....	90
2.2	Объем поставки.....	91
3	Монтаж	91
3.1	Монтаж	92
3.2	Электрическое подключение внешних выключателей	92
3.2.1	Беспотенциальный выключатель.....	92
3.2.2	Выключатель напряжения электросети ..	93

1 Пояснения условных обозначений и указания по безопасности

1.1 Пояснения условных обозначений

Предупреждения

Выделенные слова в начале предупреждения обозначают вид и степень тяжести последствий, наступающих в случае непринятия мер безопасности.

Следующие слова определены и могут применяться в этом документе:



ОПАСНО

ОПАСНОСТЬ означает получение тяжёлых, вплоть до опасных для жизни травм.



ОСТОРОЖНО

ОСТОРОЖНО означает возможность получения тяжёлых, вплоть до опасных для жизни травм.



ВНИМАНИЕ

ВНИМАНИЕ означает, что возможны травмы лёгкой и средней тяжести.

УВЕДОМЛЕНИЕ

УВЕДОМЛЕНИЕ означает, что возможно повреждение оборудования.

Важная информация



Важная информация без каких-либо опасностей для человека и оборудования обозначается приведённым здесь знаком информации.

1.2 Общие указания по технике безопасности

Указания для целевой группы

Данная инструкция по монтажу предназначена для специалистов в области систем кондиционирования, отопления и электрооборудования. Выполняйте указания, содержащиеся во всех инструкциях. Несоблюдение инструкций может привести к повреждению оборудования и травмам людей вплоть до угрозы их жизни.

- ▶ Перед установкой прочитайте инструкцию по монтажу (для наружного блока, внутреннего блока, пульта управления, вентиляционной установки ERV и т. д.).
- ▶ Соблюдайте правила техники безопасности и обращайте внимание на предупреждающие надписи.
- ▶ Соблюдайте национальные и региональные предписания, технические нормы и правила.

Работы с электрикой

Работы с электрикой разрешается выполнять только специалистам по электромонтажу.

- ▶ Перед работами с электрикой:
 - Отключите сетевое напряжение на всех фазах и обеспечьте защиту от случайного включения.
 - Проверьте отсутствие напряжения.
 - ▶ Категорически запрещается подавать на этот прибор сетевое напряжение.
 - ▶ Пользуйтесь электрическими схемами других частей установки.
-

2 Информация об изделии

2.1 Описание изделия

8737713108/7738113592 представляет собой цоколь для настенного монтажа регулятора, работающего по комнатной температуре ACR-H, ARC H-1 или ARC C-1.



Инструкции по монтажу настенных регуляторов действительны также для монтажа этого цоколя.

- ▶ Перед установкой цоколя для настенного монтажа необходимо изучить инструкции по монтажу регуляторов, работающих по комнатной температуре. См. главу «Монтаж».
-

2.2 Объем поставки

→ Титульная страница

- [1] Цоколь для настенного монтажа; со стопорным винтом (защита от кражи)
- [2] Техническая документация

3 Монтаж



ОСТОРОЖНО

Угроза для жизни от удара электрическим током!

- ▶ Перед монтажом этого изделия:
отключите подачу напряжения электросети на всех фазах к внутренним блокам и ко всем абонентам шины.



В зависимости от исполнения на настенном цоколе нанесена наклейка с предупреждающим указанием. Предупреждающее указание напоминает том, чтобы подключение выключателей не осуществлялось от сетевого напряжения (→ стр. 93).

- ▶ Перед монтажом ознакомьтесь с предупреждающим указанием и удалите наклейку.

3.1 Монтаж



Информация о монтаже настенного цоколя подробно описана в соответствующей инструкции по монтажу регулятора, работающего по комнатной температуре.

- ▶ Демонтируйте регулятор, работающий по комнатной температуре.
- ▶ Отсоедините BUS-шину от имеющегося цоколя для настенного монтажа и открутите цоколь от стены.
- ▶ Прикрутите новый цоколь для настенного монтажа 8737713108/7738113592 к стене и присоедините BUS-шину.

3.2 Электрическое подключение внешних выключателей

3.2.1 Беспотенциальный выключатель

- ▶ Соедините контактный выключатель с вкл/выкл контактом пульта управления (→ рис. 1 на стр. 111). Соблюдайте условия электроподключения в технической документации контактного выключателя.

Пояснения к рис. 1 (Подключение контактного выключателя к пульту управления):

- [1] Выключатель отельной карты гостя/контактный выключатель
- [2] Настенный цоколь 8737713108/7738113592

3.2.2 Выключатель напряжения электросети**ОСТОРОЖНО**

**Угроза для жизни от удара электрическим током/
материальный ущерб из-за неправильного
подключения!**

При подаче напряжения на беспотенциальный контакт вкл/выкл могут возникнуть повреждения. При использовании внешнего выключателя напряжения электросети требуется подходящий компонент для получения беспотенциального коммутирующего сигнала (напр., коммутационное реле). С контактным выключателем пульта управления можно соединять только беспотенциальные сигнальные провода.

- ▶ Подключите выключатель сетевого напряжения через коммутационное реле к контакту «Вкл./ Выкл.» на пульте управления (→ рис. 2 на стр. 112). Соблюдайте условия электрического подключения, указанные в технической документации к коммутационному реле.

Пояснения к рис. 2 (Подключение выключателя напряжения электросети):

- [1] Внешний выключатель напряжения электросети
- [2] Коммутационное реле
- [3] Настенный цоколь 8737713108/7738113592

İçindekiler

1 Sembol Açıklamaları ve Emniyetle İlgili Bilgiler	96
1.1 Sembol açıklamaları	96
1.2 Emniyetle İlgili Genel Bilgiler	98
2 Ürün İle İlgili Bilgiler	99
2.1 Ürün tanıtımı	99
2.2 Teslimat kapsamı	99
3 Montaj	100
3.1 Montaj	101
3.2 Harici şalterin elektrik bağlantısı	101
3.2.1 Kuru kontak	101
3.2.2 Şebeke gerilimi şalteri	102

1 Sembol Açıklamaları ve Emniyetle İlgili Bilgiler

1.1 Sembol açıklamaları

Uyarılar

Uyarı bilgilerindeki uyarı sözcükleri, hasarların önlenmesine yönelik tedbirlere uyulmaması halinde ortaya çıkabilecek tehlikelerin türlerini ve ağırlıklarını belirtmektedir.

Altta, bu dokümanda kullanılan uyarı sözcükleri ve bunların tanımları yer almaktadır:



TEHLİKE

TEHLİKE: Ağır veya ölümcül yaralanmaların meydana geleceğini gösterir.



İKAZ

İKAZ: Ağır veya ölümcül yaralanmaların meydana gelebileceğini gösterir.



DİKKAT

DİKKAT: Hafif ve orta ağırlıkta yaralanmalar meydana gelebileceğini gösterir.

UYARI

UYARI: Hasarların oluşabileceğini gösterir.

Önemli bilgiler



İnsan için tehlikenin veya maddi hasar tehlikesinin söz konusu olmadığı önemli bilgiler, gösterilen sembol ile belirtilmektedir.

1.2 Emniyetle İlgili Genel Bilgiler

Hedef Grubu İçin Bilgiler

Bu montaj kılavuzu, klima teknolojisi, ısıtma teknolojisi ve elektroteknik konusunda yetkili servis personeli için hazırlanmıştır. Tüm kılavuzlardaki talimatlara uyulmalıdır. Talimatların dikkate alınmaması, maddi hasarlara, yaralanmalara ve ölüm tehlikesine yol açabilir.

- ▶ Montaj kılavuzlarını (dış ünite, iç ünite, kumanda paneli, ERV havalandırma cihazı vs.), montaj işlerine başlamadan önce dikkatle okuyun.
- ▶ Emniyetle ilgili bilgileri ve uyarı bilgilerini dikkate alın.
- ▶ Ulusal ve bölgesel yönetmelikleri, teknik kuralları ve direktifleri dikkate alın.

Elektrik İşleri

Elektrik işleri, sadece elektrik tesisatları konusunda uzman kişiler tarafından yapılabilir.

- ▶ Elektrik işlerine başlamadan önce:
 - Elektrik şebekesi gerilimini (tüm bağlantıları ayırarak) kesin ve yanlışlıkla açılmaması için gerekli önlemleri alın.
 - Gerilim olmadığından emin olun.
- ▶ Ürünü, şebeke gerilimine kesinlikle bağlamayın.
- ▶ Diğer tesisat parçalarının bağlantı şemalarını da dikkate alın.

2 Ürün İle İlgili Bilgiler

2.1 Ürün tanıtımı

8737713108/7738113592, ACR-H, ARC H-1 veya ARC C-1 oda sıcaklığı referanslı kumanda panelinin monte edilmesi için bir duvar tutucusudur.



Duvar tipi kumanda panelinin montaj kılavuzları, aynı şekilde bu duvar tutucusunun monte edilmesi için de geçerlidir.

- Bu duvar tutucusunu monte etmeden önce, oda sıcaklığı referanslı kumanda panelinin montaj kılavuzlarını mutlak şekilde dikkatle okuyun. Özellikle “Montaj” bölümünü dikkate alın.

2.2 Teslimat kapsamı

→ Kapak sayfası

- [1] Duvara montaj için duvar tutucusu; emniyet vidalı (hırsızlık emniyeti)
- [2] Teknik dokümantasyon

3 Montaj



İKAZ

Elektrik çarpması nedeniyle hayati tehlike!

- Bu ürün monte edilmeden önce:
İç üniteleri ve diğer tüm BUS üyelerini, tüm kutupları ile birlikte şebeke geriliminden ayırın.



Modele bağlı olarak duvar tutucusunda uyarı bilgili bir etiket mevcuttur. Bu uyarı bilgisi, harici şalterlerin şebeke gerilimi üzerinden bağlanmaması gerektiğini hatırlatır (→ Sayfa 102).

- Montaj işleminden önce uyarı bilgisini dikkate alın ve etiketi çıkarın.

3.1 Montaj



Bir duvar tutucusunun montaj işlem adımları, oda sıcaklığı referanslı kumanda panelinin montaj kılavuzunda ayrıntılı bir şekilde açıklanmıştır.

- ▶ Oda sıcaklığı referanslı kumanda panelini çıkarın.
- ▶ BUS kablosunu mevcut duvar tutucusundan çözün ve duvar tutucusunu duvardan sökün.
- ▶ Yeni 8737713108/7738113592 no.lu duvar tutucusunu duvara vidalayın ve BUS kablosunu bağlayın.

3.2 Harici şalterin elektrik bağlantısı

3.2.1 Kuru kontak

- ▶ Kontak şalterinin kumanda panelinin Açma/Kapatma kontağına bağlayın (→ Şeki 1 Sayfa 111). Kontak şalterin teknik dokümantasyonundaki elektrik bağlantısı bilgilerini dikkate alın.

Şekil 1 ile ilgili açıklamalar (Kumanda panelindeki kontak şalteri bağlantısı):

- [1] Otel kartı şalteri/Kontak şalteri
- [2] Duvar tutucusu 8737713108/7738113592

3.2.2 Şebeke gerilimi şalteri

**İKAZ**

Hatalı bağlantı nedeniyle elektrik çarpmasından kaynaklanan hayati tehlike/maddi hasar!

Açma/Kapatma kontağında gerilim olduğunda hasarlar meydana gelebilir. Harici şebeke gerilimi şalteri kullanıldığında, kuru kontak anahtarlama sinyali oluşturması için uygun bileşen (örneğin anahtarlama rölesi) gereklidir. Kumanda panelinin Açma/Kapatma kontağına sadece kuru kontak sinyal hatları bağlanabilir.

- Şebeke gerilimi şalterini bir anahtarlama rölesi üzerinden kumanda panelinin Açma/Kapatma kontağına bağlayın (→ Şeki 2 Sayfa 112). Anahtarlama rölesinin teknik dokümantasyonundaki elektrik bağlantısı bilgilerini dikkate alın.

Şekil 2 ile ilgili açıklamalar (Bir şebeke gerilimi şalteri bağlantısı):

- [1] Harici şebeke gerilimi şalteri
- [2] Anahtarlama rölesi
- [3] Duvar tutucusu 8737713108/7738113592

Зміст

1	Умовні позначення та вказівки щодо техніки безпеки	104
1.1	Умовні позначення	104
1.2	Загальні вказівки щодо техніки безпеки .	105
2	Відомості про виріб	107
2.1	Опис приладу	107
2.2	Комплект поставки	107
3	Монтаж	108
3.1	Монтаж	109
3.2	Підключення до електромережі зовнішніх вимикачів	109
3.2.1	Безпотенційний вимикач	109
3.2.2	Вимикач мережевої напруги	110

1 Умовні позначення та вказівки щодо техніки безпеки

1.1 Умовні позначення

Вказівки з техніки безпеки

У вказівках із техніки безпеки зазначені сигнальні символи, тип і важкість наслідків в разі недотримання правил техніки безпеки.

Наведені нижче сигнальні слова мають такі значення і можуть використовуватися в цьому документі:



НЕБЕЗПЕКА

НЕБЕЗПЕКА означає тяжкі людські травми та небезпеку для життя.



ПОПЕРЕДЖЕННЯ

ПОПЕРЕДЖЕННЯ означає можливість виникнення тяжких людських травм і небезпеки для життя.



ОБЕРЕЖНО

ОБЕРЕЖНО означає ймовірність виникнення людських травм легкого та середнього ступеню.

УВАГА

УВАГА означає ймовірність пошкоджень обладнання.

Важлива інформація



Важлива інформація без небезпеки для людей чи пошкодження обладнання позначена таким інформативним символом.

1.2 Загальні вказівки щодо техніки безпеки

Вказівки для цільової групи

Ця інструкція з монтажу та технічного обслуговування призначена для фахівців, які займаються встановленням техніки кондиціонування повітря, тепло- та електротехніки. Обов'язково дотримуйтеся вказівок в усіх інструкціях. Недотримання цих приписів

може призвести до пошкодження майна та тілесних ушкоджень, які становлять небезпеку для життя.

- ▶ Перед монтажем уважно прочитайте інструкції з монтажу та технічного обслуговування (зовнішнього та внутрішнього блоків, регулятора, вентиляційної установки ERV тощо).
- ▶ Необхідно дотримуватися вказівок із техніки безпеки та попереджень.
- ▶ Також слід дотримуватися міжнародних і регіональних приписів, технічних норм і директив.

Електротехнічні роботи

Електротехнічні роботи дозволяється проводити лише фахівцям з експлуатації електроустановок.

- ▶ Перед здійсненням робіт на електричних приладах:
 - вимкніть напругу мережі та переконайтеся у функціонуванні захисту від випадкового ввімкнення;
 - Переконайтеся у відсутності напруги.
- ▶ У жодному разі не підключайте прилад до мережевої напруги.
- ▶ Дотримуйтеся схем з'єднань для інших компонентів установки.

2 Відомості про виріб

2.1 Опис приладу

8737713108/7738113592 це цоколь стіни для монтажу кімнатного термостата ACR-H, ARC H-1 або ARC C-1.



Положення інструкції з монтажу та технічного обслуговування настінного термостата також поширюються на монтаж цього цоколя стіни.

- ▶ Перед початком робіт з монтажу цього цоколя стіни слід уважно прочитати інструкцію з монтажу та технічного обслуговування кімнатного термостата. При цьому слід звертати особливу увагу на розділ «Монтаж».

2.2 Комплект поставки

→ Титульна сторінка

- [1] Цоколь для настінного монтажу; з стопорним болтом (антикрадіжна система)
- [2] Технічна документація

3 Монтаж



ПОПЕРЕДЖЕННЯ

Небезпека для життя через ураження струмом!

- ▶ Перед монтажем цього виробу:
від'єднайте внутрішні блоки і всі інші абоненти BUS-шини від мережевої напруги на всіх полюсах.
-



Залежно від моделі на цоколі є наліпка з попереджувальною вказівкою. Попереджувальна вказівка нагадує, що зовнішні вимикачі не можна підключати до мережевої напруги (→ стор. 110).

- ▶ Перш ніж проводити монтаж необхідно ознайомитися із попереджувальною вказівкою та зняти наліпку.
-

3.1 Монтаж



Докладний опис монтажу цоколя стіни наведено у інструкції з монтажу та технічного обслуговування кімнатного термостата.

- ▶ Зніміть кімнатний термостат.
- ▶ Від'єднайте BUS-шину від цоколя стіни та відкрутіть цоколь від стіни.
- ▶ Прикрутіть новий цоколь 8737713108/7738113592 до стіни та під'єднайте BUS-шину.

3.2 Підключення до електромережі зовнішніх вимикачів

3.2.1 Безпотенційний вимикач

- ▶ Підключіть контактний вимикач до контакту Увімк./Вимк. регулятора (→ Мал. 1 на сторінка 111). Дотримуйтеся положень Технічної документації до контактних вимикачів щодо підключення до електромережі.

Експлікація до Мал. 1 (Підключення контактного вимикача до регулятора):

- [1] Перемикач готельної картки/контактний вимикач
- [2] Цоколь регулятора 8737713108/7738113592

3.2.2 Вимикач мережевої напруги



ПОПЕРЕДЖЕННЯ

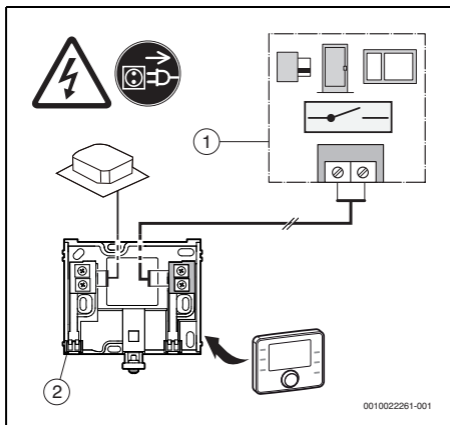
**Небезпека для життя через удар струмом/
пошкодження майна через неправильне
підключення!**

Напруга, що подається на контакт Увімкн./Вимкн., може викликати пошкодження. В разі використання зовнішнього вимикача мережевої напруги необхідний відповідний компонент для створення безпотенційного комутаційного сигналу (наприклад, комутаційне реле). До контакту Увімкн./Вимкн. регулятора дозволяється підключати лише безпотенційні сигнальні кабелі.

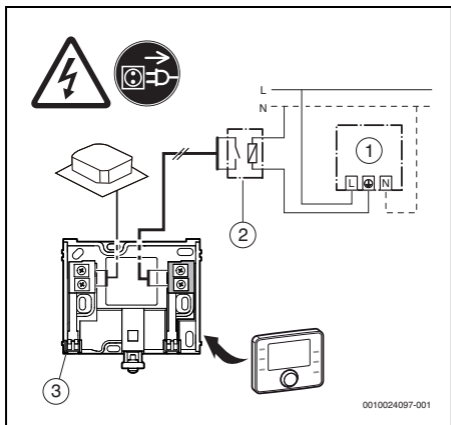
- ▶ Підключіть вимикач мережевої напруги через комутаційне реле до контакту Увімкн./Вимкн. регулятора (→ Мал. 2 на сторінка 112). Дотримуйтеся положень щодо підключення до електромережі, наведених у технічній документації до комутаційного реле.

Експлікація до Мал. 2 (Підключення вимикача мережевої напруги):

- [1] Зовнішній вимикач мережевої напруги
- [2] Комутаційне реле
- [3] Цоколь регулятора 8737713108/7738113592

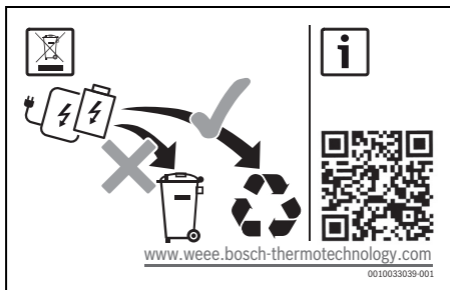


1



0010024097-001

2



3







Original Quality by
Bosch Thermotechnik GmbH
Sophienstraße 30-32
D-35576 Wetzlar/Germany