

TA-Slider 160



Stellantriebe

Digital konfigurierbarer stetiger Push-Stellantrieb –
160/200 N

TA-Slider 160

Digital konfigurierbare Stellantriebe mit oder ohne change-over Funktion, und mit vielen Einstellmöglichkeiten garantieren eine außerordentlich flexible Anwendung sowie eine einfache Anpassung an die Gegebenheiten vor Ort. Der frei programmierbare Digitaleingang, Relais und der einstellbare maximale Ventilhub eröffnen neue Möglichkeiten für moderne hydronische Regelungen und den hydraulischen Abgleich.



Hauptmerkmale

- > **Einfache, zuverlässige Einstellung**
Mit dem Smartphone können via Bluetooth und TA-Dongle alle Einstellungen individuell angepasst werden.
- > **Einfache Diagnose**
Aufzeichnung der letzten 10 Fehler, so dass Systemfehler schnell gefunden werden.
- > **Frei konfigurierbar**
In mehr als 200 Einstelloptionen können Ein- und Ausgangssignale, Digitaleingang, Relais, Charakteristik und viele weitere Parameter konfiguriert werden.
- > **Schnelles vervielfältigen von Parametereinstellungen**
Mit dem TA-Dongle können idente Stellantriebe durch Duplikation rasch mit den Einstellparametern versorgt werden.

Technische Beschreibung

Funktionen:

Stetige Regelung
Handbetätigung (TA-Dongle)
Hubanpassung
Selbsteinstellende Stellkraft
Anzeige von Betriebsart, Status und Position
Einstellbare Hubbegrenzung
Einstellung eines Minimalhubes
Ventilblockierschutz
Ventilblockage Erkennung
Sicherheitsstellung im Fehlerfall
Diagnose-/Protokollfunktion
Verzögerter Start

I/O-Version:

+ 1 Digitaleingang, max. 100 Ω, Kabel max. 10 m lang bzw. geschirmt.
+ Ausgangssignal

Plus-Version:

+ 1 Digitaleingang, max. 100 Ω, Kabel max. 10 m lang bzw. geschirmt.
+ 1 Relais, max. 5A, 30 VDC/250 VAC bei ohmscher Last.
+ Ausgangssignal

CO-Version (change-over):

+ 1 Digitaleingang, max. 100 Ω, Kabel max. 10 m lang bzw. geschirmt.
+ 1 Relais, intern verschaltet zur Steuerung des TA-M106 Stellmotors auf einem TA-6 Wegventil (max. 2A, 30 VAC bei ohmscher Last).
+ Ausgangssignal

Spannungsversorgung:

24 VAC/VDC ±15%.
Frequenz 50/60 Hz ±3 Hz.
CO-Version:
24 VAC ±15%.
Frequenz 50/60 Hz ±3 Hz.

Leistungsaufnahme:

Betrieb: < 1.0 VA (VAC); < 0.6 W (VDC)
Standby: < 0.5 VA (VAC); < 0.25 W (VDC)
I/O, CO-Version:
Betrieb: < 1.3 VA (VAC); < 0.7 W (VDC)
Standby: < 0.5 VA (VAC); < 0.25 W (VDC)
Plus-Version:
Betrieb: < 1.8 VA (VAC); < 1.0 W (VDC)
Standby: < 0.5 VA (VAC); < 0.25 W (VDC)
CO-Version: Die Leistung des TA-M106 muss extra addiert werden.

Eingangssignal:

0(2)-10 VDC, R_i 47 kΩ.
Hysterese des Eingangssignales einstellbar zw. 0,1 und 0,5 VDC.
0,33 Hz Tiefpassfilter.
Stetig:
0-10, 10-0, 2-10 oder 10-2 VDC.
Stetig/Split-Range:
0-5, 5-0, 5-10 oder 10-5 VDC.
0-4.5, 4.5-0, 5.5-10 oder 10-5.5 VDC.
2-6, 6-2, 6-10 oder 10-6 VDC.
Stetig/Dual-Range (für change-over):
0-3.3 / 6.7-10 VDC,
2-4.7 / 7.3-10 VDC,
0-4.5 / 5.5-10 VDC oder
2-5.5 / 6.5-10 VDC.
Werkseinstellung: Stetig 0-10 VDC.

Ausgangssignal:

I/O, Plus, CO-Version:
0(2)-10 VDC, max. 8 mA, min. 1.25 kΩ.
Messbereiche: Siehe "Eingangssignal".
Werkseinstellung: Stetig 0-10 VDC.

Charakteristik:

Linear, EQM 0,25 und invers EQM 0,25.
Werkseinstellung: Linear.

Stellgeschwindigkeit:

10 s/mm

Stellkraft:

160/200 N

Selbsteinstellend für die Ventile von IMI Hydronic Engineering.

Temperatur:

Medientemperatur: max. 120 °C

Betriebsbedingungen: 0 °C – +50 °C
(5-95 % RH, nicht kondensierend)

Lagerbedingungen: -20 °C – +70 °C
(5-95 % RH, nicht kondensierend)

Schutzart:

IP 54 (in allen Richtungen)
(gemäß EN 60529)

Schutzklasse:

(gemäß EN 61140)

III (SELV) TA-Slider 160, 160 I/O, 160 CO
II TA-Slider 160 Plus (Schutzisolierung)

Anschlusskabel:

1, 2 od. 5 m. Mit Adernendhülsen.

Halogenfrei als Option, Brandschutz-
klasse B2_{ca} – s1a, d1, a1 gemäß EN 50575.

TA-Slider 160: Typ LiYY, 3x0.25 mm².

TA-Slider 160 I/O: Typ LiYY, 5x0.25 mm².

TA-Slider 160 Plus: Typ LiYY, 5x0.25 mm²
und Relaisanschlusskabel Typ H03VV-F,
3x0.75 mm², mit Adernendhülsen.

TA-Slider 160 CO: Typ LiYY, 5x0.25 mm²
und Relaisanschlusskabel Typ LiYY,
3x0.34 mm², mit Anschlussbuchse für
den Stellmotor TA-M106.

Hub:

6,9 mm.

Automatische Ventilhuber-kennung
(Hubanpassung).

Geräuschpegel:

Max. 30 dBA

Gewicht:

TA-Slider 160, I/O:

0,20 kg, 1 m Relaisanschlusskabel

0,25 kg, 2 m Relaisanschlusskabel

0,38 kg, 5 m Relaisanschlusskabel

TA-Slider 160 Plus, CO:

0,28 kg, 1 m Relaisanschlusskabel

0,38 kg, 2 m Relaisanschlusskabel

0,67 kg, 5 m Relaisanschlusskabel

Ventilanschluss:

M30x1,5, Rändelmutter.

Werkstoffe:

Deckel: PC/ABS GF8

Gehäuse: PA GF40.

Rändelmutter: Messing, vernickelt.

Farben:

Weiß RAL 9016, grau RAL 7047.

Kennzeichnung:

Etikette: IMI TA, CE, Produktbezeichnung,
Artikel-Nr. und technische Spezifikation.

CE-Zertifizierung:

LV-D. 2014/35/EU: EN 60730-1, -2-14.

EMC-D. 2014/30/EU: EN 60730-1, -2-14.

RoHS-D. 2011/65/EU: EN 50581.

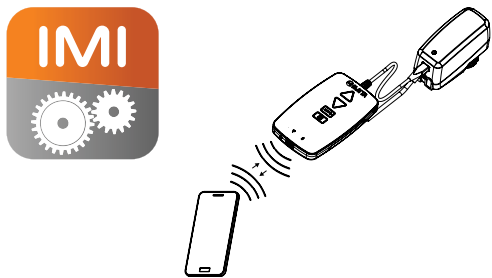
Produktnorm:

EN 60730.

Funktion

Einstellung

Der Stellantrieb kann mit der HyTune-App (mind. iOS 8 mit iPhone 4S oder höher, Android 4.3 oder höher) + TA-Dongle mit oder ohne Stromversorgung des Antriebs konfiguriert werden. Die vorgenommenen Einstellungen können im TA-Dongle zur Konfiguration eines oder mehrerer Stellantriebe gespeichert werden. Schließen Sie den TA-Dongle an den Stellantrieb an und drücken Sie die Konfigurationstaste. HyTune steht im Apple-Store bzw. bei Google Play zum Download zur Verfügung.



Handbetätigung

Erfolgt mit Hilfe des TA-Dongle. Keine Spannungsversorgung des Antriebes erforderlich.

Kalibrierung/Hubanpassung

Erfolgt entsprechend der Auswahl aus der Tabelle.

Art der Kalibrierung	Nach dem Einschalten der Betriebsspannung	Nach Beendigung eines Handbetriebs
Beide Endpositionen (vollständig)	√*	√
Komplett ausgefahrene Position (schnell)	√	√*
Keine	√	

*) Werkseinstellung

Hinweis: Die Kalibrierung kann automatisch monatlich oder wöchentlich wiederholt werden.

Werkseinstellung: Aus (keine zyklische Neukalibrierung).

Selbsteinstellende Stellkraft

Automatische Ventiltyperkennung, die Stellkraft wird entweder auf 160 od. 200 N gesetzt, jeweils passend für TA/HEIMEIER Ventile.

Werkseinstellung: Ein.

Einstellbare Hubbegrenzung

Ein Maximalhub der kleiner oder gleich dem gemessenen Hub ist, kann im Stellantrieb eingestellt werden.

Bei manchen Ventilen von TA/HEIMEIER kann auch ein Kv_{max} / q_{max} -Wert eingestellt werden.

Werkseinstellung: Keine Hubbegrenzung (100 %).

Einstellung eines Minimalhubes

Im Stellantrieb kann ein Minimalhub eingestellt werden der im Betrieb nicht unterschritten wird (außer zur Kallibrierung).

Für einige TA/HEIMEIER Ventile kann er auch als q_{min} eingestellt werden.

Werkseinstellung: Keine Minimalbegrenzung (0%).

Ventilblockierschutz

Wenn der Stellantrieb eine Woche bzw. einen Monat lang nicht bewegt wird, führt er einen Viertel-Ventilhub aus und kehrt danach in die Sollposition zurück.

Werkseinstellung: Aus.

Ventilblockageerkennung

Sobald die Spindelbewegung vor dem Erreichen der Sollposition stoppt, fährt der Antrieb zurück und versucht erneut die Sollposition zu erreichen. Nach drei Versuchen fährt er in die konfigurierte Sicherheitsstellung.

Werkseinstellung: Ein.

Sicherheitsstellung

Werkseinstellung: vollständig ausgefahrene Spindel.

Diagnose-/Protokollierung

Über HyTune-App + TA-Dongle lassen sich die letzten 10 Fehler (zu geringe Stromversorgung, Leitungsbruch, verstopftes Ventil, Fehler bei der Huberkennung) inklusive Zeitstempel ablesen. Aufgezeichnete Fehler werden durch Abschaltung der Spannungsversorgung gelöscht.

Verzögerter Start

Eine einstellbare Einschaltverzögerung (0 bis 1275 sek.) wirkt bei Spannungswiederkehr. Das verhindert in großen Regelsystemen mit einer langen Wiederinbetriebnahmezeit das gleichzeitige Anlaufen aller Stellantriebe.

Werkseinstellung: 0 Sekunden.

I/O, Plus und CO-Versionen:

Digitaleingang

Durch das Schalten des Digitaleinganges kann der Stellantrieb zu einer vorbestimmten Position fahren. Das kann entweder ein zweiter Begrenzungswert sein, oder der Antrieb wird für einen Spülvorgang komplett geöffnet, unabhängig von anderen eingestellten Begrenzungen. Siehe dazu auch Change-over Systemerkennung.

Werkseinstellung: Aus

Change-over Systemerkennung

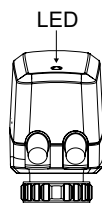
Hin- und Herschalten zwischen zwei unterschiedlich konfigurierten Hubbegrenzungswerten durch Umschalten des Digitaleingangs oder verwenden des Dual-range Regelsignals.

LED-Anzeige

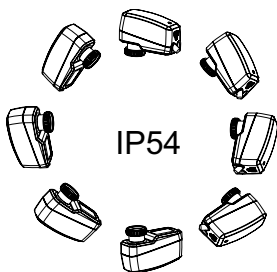
	Status	Rot (Heizung) / Blau (Kühlung)
	Spindel vollständig eingezogen	Langer Impuls - kurzer Impuls
	Spindel vollständig ausgefahren	Kurzer Impuls - langer Impuls
	Zwischenposition	Lange Impulse
	In Bewegung	Kurze Impulse
	Kalibrierung	2 kurze Impulse
	Handbetätigung oder stromlos	Aus

	Fehlercode	Violett
	Stromversorgung zu gering	1 Impuls
	Leitungsbruch (2-10 V)	2 Impulse
	Ventilverstopfung bzw. Fremdkörper erkannt	3 Impulse
	Fehler bei der Huberkennung	4 Impulse

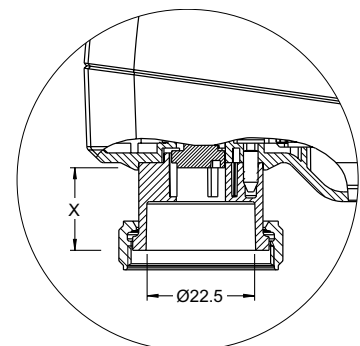
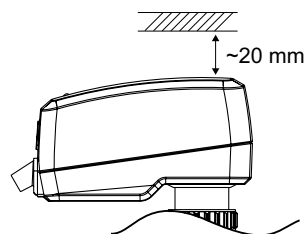
In Falle eines Fehlers blinkt die Leuchtanzeige entsprechend Rot oder Blau abwechselnd mit Violetten Impulsen. Ausführlichere Informationen dazu siehe HyTune-App + TA-Dongle.



Montage

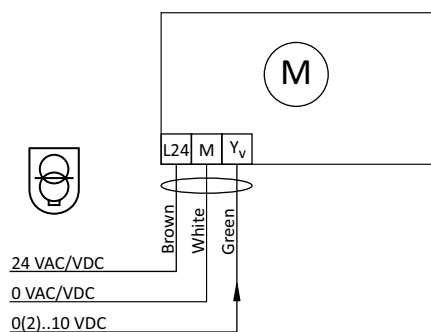
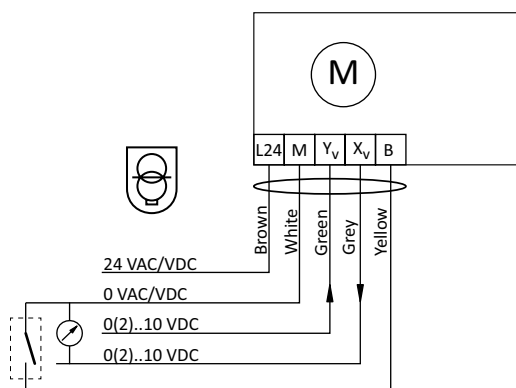
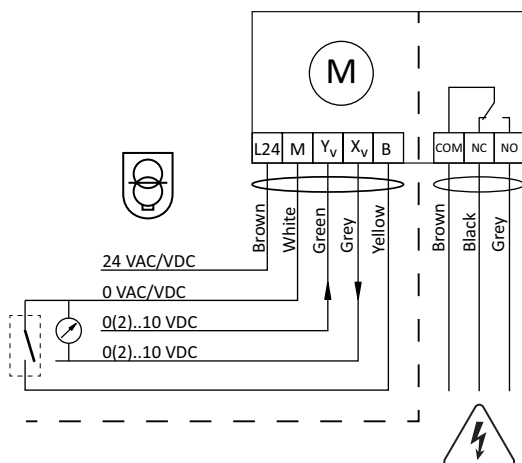


Hinweis!



X = 10.0 - 16.9

Anschlussschema

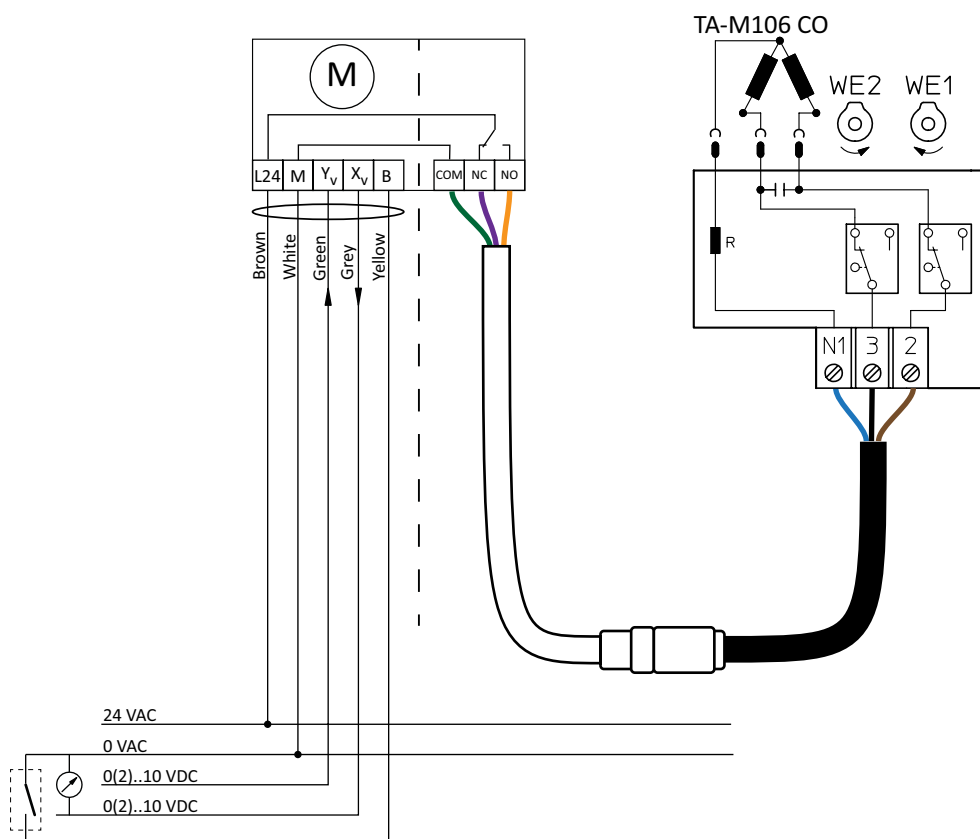
TA-Slider 160

TA-Slider 160 I/O

TA-Slider 160 Plus


Klemme	Beschreibung
L24	Spannungsversorgung bei 24 VAC/VDC (CO: 24 VAC)
M	Gemeinsamer Masseanschluss bei 24 VAC/VDC (CO: 24 VAC) Versorgungsspannung und Signale
Y _v	Eingangssignal für stetige Regelung 0(2) - 10 VDC, 47 kΩ
X _v	Ausgangssignal 0(2) - 10 VDC, max. 8 mA bzw. min. Lastwiderstand 1,25 kΩ
B	Anschluss für potentialfreien Kontakt (z. B. für Fensterkontakt zur Erkennung offener Fenster), max. 100 Ω, Kabellänge max. 10 m darüber hinaus abgeschirmt
COM	Wurzel der Relaiskontakte; Plus: max. 250 VAC, max. 5A bei 250 VAC mit ohmscher Last, max. 5A bei 30 VDC mit ohmscher Last. CO: zum Anschluss des TA-M106 Stellmotors.
NC	Öffner für Relais
NO	Schließer für Relais



24-VAC/DC-Betrieb nur mit Sicherheitstransformator nach EN 61558-2-6.

TA-Slider 160 CO

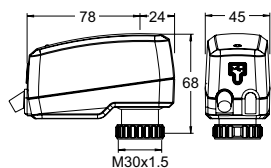


Klemme	Beschreibung
L24	Spannungsversorgung bei 24 VAC/VDC (CO: 24 VAC)
M	Gemeinsamer Masseanschluss bei 24 VAC/VDC (CO: 24 VAC) Versorgungsspannung und Signale
Y_v	Eingangssignal für stetige Regelung 0(2) - 10 VDC, 47 k Ω
X_v	Ausgangssignal 0(2) - 10 VDC, max. 8 mA bzw. min. Lastwiderstand 1,25 k Ω
B	Anschluss für potentialfreien Kontakt (z. B. für Fensterkontakt zur Erkennung offener Fenster), max. 100 Ω , Kabellänge max. 10 m darüber hinaus abgeschirmt
COM	Wurzel der Relaiskontakte; Plus: max. 250 VAC, max. 5A bei 250 VAC mit ohmscher Last, max. 5A bei 30 VDC mit ohmscher Last. CO: zum Anschluss des TA-M106 Stellmotors.
NC	Öffner für Relais
NO	Schließer für Relais



24-VAC/DC-Betrieb nur mit Sicherheitstransformator nach EN 61558-2-6.

Artikel – TA-Slider 160

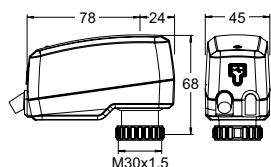


TA-Slider 160

Eingangssignal: 0(2)-10 VDC

Kabellänge [m]	Betriebsspannung	EAN	Artikel-Nr.
1	24 VAC/VDC	5901688828397	322224-10111
2	24 VAC/VDC	5901688828403	322224-10112
5	24 VAC/VDC	5901688828410	322224-10113
Mit halogenfreiem Kabel [m]			
1	24 VAC/VDC	5901688828427	322224-10114
2	24 VAC/VDC	5901688828434	322224-10115
5	24 VAC/VDC	5902276883323	322224-10116

Artikel – TA-Slider 160 I/O



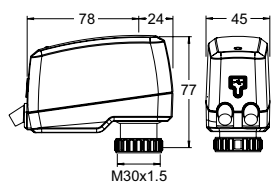
TA-Slider 160 I/O

Eingangssignal: 0(2)-10 VDC

Mit Digitaleingang, VDC-Ausgang

Kabellänge [m]	Betriebsspannung	EAN	Artikel-Nr.
1	24 VAC/VDC	5902276895951	322224-10411
2	24 VAC/VDC	5902276895968	322224-10412
5	24 VAC/VDC	5902276895975	322224-10413
Mit halogenfreiem Kabel [m]			
1	24 VAC/VDC	5902276895982	322224-10414
2	24 VAC/VDC	5902276895999	322224-10415
5	24 VAC/VDC	5902276896002	322224-10416

Artikel – TA-Slider 160 Plus



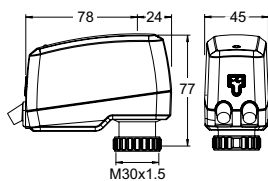
TA-Slider 160 Plus

Eingangssignal: 0(2)-10 VDC

Mit Digitaleingang, Relais, VDC-Ausgang

Kabellänge [m]	Betriebsspannung	EAN	Artikel-Nr.
1	24 VAC/VDC	5902276883330	322224-10211
2	24 VAC/VDC	5902276883347	322224-10212
5	24 VAC/VDC	5902276883354	322224-10213
Mit halogenfreiem Kabel [m]			
1	24 VAC/VDC	5902276883361	322224-10214
2	24 VAC/VDC	5902276883378	322224-10215
5	24 VAC/VDC	5902276883385	322224-10216

Artikel – TA-Slider 160 CO

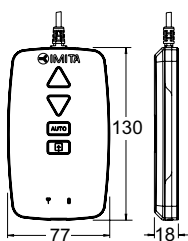


TA-Slider 160 CO
Eingangssignal: 0(2)-10 VDC

Mit Digitaleingang, Relais mit Anschlussbuchse für TA-M106, VDC-Ausgang

Kabellänge [m]	EAN	Artikel-Nr.
1	5901688823477	322224-10511
2	5901688823484	322224-10512
5	5901688823491	322224-10513
Mit halogenfreiem Kabel [m]		
1	5901688823507	322224-10514
2	5901688823514	322224-10515
5	5901688823521	322224-10516

Zusätzliches Zubehör



TA-Dongle
Zur Bluetooth-Verbindung mit der HyTune-App, Übertragung von Konfigurationsdaten und zur elektrischen Handbetätigung.

EAN	Artikel-Nr.
5901688828632	322228-00001

