

RTC-MODUL

Das Modul liefert Uhrzeit, Datum und Wochentag und ist mit einer eigenen Knopfzelle (CR2032) versehen. Alle Meldungen im Ereignisspeicher werden jetzt mit einem Zeitstempel versehen.

Im Einstellungsmenü "Zeiteinstellung" wählen.

- Zeit (hh:mm:ss): Mit dem Drehrad jeweils einzelne Ziffer wählen und durch Drücken bestätigen.
- Datum (tt.mm.jjjj): Mit dem Drehrad jeweils einzelne Ziffer wählen und durch Drücken bestätigen.
- Sommerzeit: Ja/nein . Bei "ja" wird automatisch zwischen Sommer und Winterzeit gewechselt.

Datum und Uhrzeit werden im Informationsmenü angezeigt.

An das RTC-Modul können ein 12-V Akku und ein GSM-Modem angeschlossen werden.

12-V-AKKU

Der 12-V-Bleiakku dient der Notstromversorgung des Modems. Eine Ladeschaltung und der Schutz vor Tiefentladung ist auf dem RTC-Modul integriert.

Das Modem arbeitet bei Stromausfall für max. 10 Stunden. Auch Display, Hochwasseralarm und dessen potentialfreier Kontakt funktionieren in dieser Zeit weiter.

Die Akku-Spannung wird im Informationsmenü angezeigt.

HINWEIS! Zum kompletten Ausschalten der Steuerung muss der Akku abgeklemmt werden.

GSM MODEM

Bei Einsatz des GSM-Modems muss vor Inbetriebnahme das Modem-Modul abgezogen werden, eine Mini-Sim-Karte eingesetzt und das Modul wieder aufgesteckt werden (siehe Anhang).

Wenn E-Mail-Versand gewünscht wird, muss die SIM-Karte Datenverkehr zulassen und für das Modem muss ein E-Mail-Konto eingerichtet werden, bei dem der SMTP Service freigeschaltet ist.

Die Flachantenne kann bei Bedarf durch eine leistungsstärkere Tellerantenne (Zubehör) ersetzt werden. Die Antenne wird grundsätzlich außerhalb des Gehäuses montiert!

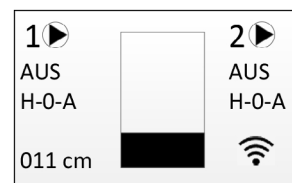
Durch Einsatz des GSM-Modems können aktuelle Fehlermeldungen der Anlage wahlweise per SMS oder E-Mail an bis zu 3 unterschiedliche Empfänger gesendet werden.


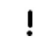
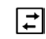

Die SMS-Benachrichtigung kann auf Wunsch durch einen zusätzlichen Telefonanruf ergänzt werden.

Eine SMS-Quittierung ist möglich. Wird die SMS nicht nach einer bestimmten Zeit quittiert, wird sie an den nächsten Empfänger versendet.

Für eine eindeutige Zuordnung der Anlage kann im Menü ein Stations-Name und die Stations-ID vergeben werden, die in den Fehlermeldungen erscheint.

Routinemeldungen mit aktuellem Zustand der Anlage können zeitgesteuert versendet werden.



-  Signalstärke GSM Netz
-  Keine Verbindung
-  Nur RTC ohne Modem
-  Modem sendet Nachricht

Beispiel Ereignisspeicher

Ereignisspeicher 07
Hochwasser
Fehler aufgetreten
11:23 17.04.2019 Mi

Beispiel Inhalt SMS

Stations-Name
<Hochwasser Fehler aufgetreten>
Wartungsdienst#01805188881
#Stations-ID,SW-Version,Fehlercode#

Beispiel Inhalt E-Mail

<17/04/19 11:23:28>
<Hochwasser Fehler aufgetreten>
P1h:00000.02 h
P1c:000008
P2h:00000.02 h
P2c:000008
Wartungsdienst#01805188881
#Stations-ID,SW-Version,Fehlercode#

MENÜ KOMMUNIKATION

Bei den Parameter-Eingaben drehen Sie solange, bis das richtige Zeichen erscheint und drücken dann zur Bestätigung kurz auf das Drehrad, um zum nächsten Zeichen zu gelangen. Drehen Sie nach links, um zu Ziffern zu gelangen, drehen Sie nach rechts, um ins Alphabet zu gelangen. Sonderzeichen und Großbuchstaben werden ebenfalls angeboten.

Zum Speichern des gesamten Eintrags müssen Sie beim letzten Zeichen das Drehrad etwa länger gedrückt halten.

Hinweis: Das Löschen einzelner Zeichen ist nicht möglich! Möchten Sie einen vorhandenen Eintrag komplett löschen, halten Sie das Drehrad auf dem ersten Zeichen länger gedrückt. Möchten Sie eine aktuelle Eingabe abbrechen ohne zu speichern, drücken Sie die Quittiertaste.

Mit den folgenden Parametern konfigurieren Sie den SMS- und E-Mail Versand des GSM Modems. Denken Sie daran, eine gültige SIM-Karte einzusetzen, deren Guthaben nicht unbemerkt abläuft.

Die mit * gekennzeichneten Eingaben sind mindestens erforderlich, ** für ausschließlichen Versand von SMS-Nachrichten und *** nur dann, wenn E-Mails versendet werden sollen.

SIM-Pin ändern

Hier können Sie die Pin-Nr. der Sim-Karte ändern.

Mobil Provider (siehe Tabelle)***

APN: Adresse für mobilen Zugangspunkt

Authentifikation: JA/NEIN (Benutzername / Passwort)

Vor Ort Schalter

Wenn Sie den Vor-Ort-Schalter aktivieren, müssen Sie festlegen, wieviel Stunden Fehlermeldungen nicht versendet werden sollen, wählbarer Zeitraum: 1-5 Stunden. Hinweis: 0 Stunden = deaktiviert

Empfänger SMS1**

Hier können Sie die Mobilnummer des 1. Empfängers eintragen, mit führender Länderkennung, Beispiel: +49 123 456789.

Empfänger SMS2

Hier können Sie die Mobilnummer des 2. Empfängers eintragen, mit führender Länderkennung, Beispiel: +49 123 456790.

Empfänger SMS3

Hier können Sie die Mobilnummer des 3. Empfängers eintragen, mit führender Länderkennung, Beispiel: +49 123 456791.

SMS Quittierung JA / NEIN

Hier legen Sie fest, ob eine SMS-Benachrichtigung quittiert werden muss. Ist diese Funktion aktiviert, müssen Sie eine Reaktionszeit zwischen 5 und 60 Minuten festlegen. Es werden nicht alle Empfänger gleichzeitig sondern zunächst nur der 1. Empfänger benachrichtigt! Erfolgt im eingestellten Zeitraum (z.B. nach 10 min) keine Quittierung, wird die Benachrichtigung automatisch an den 2. Empfänger gesendet. Sollte dieser ebenfalls nicht innerhalb von z.B. 10 Minuten quittieren, wird der 3. Empfänger benachrichtigt.

Hinweis: Quittierung der Benachrichtigung erfolgt durch Zurücksenden einer leeren SMS an die Absender-Nummer.

Routinemeldung

Hier können Sie eine regelmäßige Routinemeldung aktivieren, die zu einer bestimmten Uhrzeit den jeweiligen Zustand der Anlage meldet. Das Intervall der Meldungen kann maximal 39 Tage betragen. Einstellung: dd hh:mm. Hinweis: 00 Tage = deaktiviert.

Die Routinemeldung wird unterdrückt, sobald in dem eingestellten Intervall bereits eine Fehlermeldung abgesetzt wurde. Der Timer beginnt dann neu zu zählen.

Zusatzanruf bei SMS JA / NEIN

Hier können Sie festlegen, ob neben SMS-Benachrichtigung auch zusätzlich ein Anruf an dieselbe Empfängernummer erfolgen soll.

Stations-ID *

Hier können Sie für die Station eine ID eingetragen (max 8 Stellen). Die ID erscheint dann am Ende des Benachrichtigungstextes.

Stations Name *

Hier können Sie für die Station einen Namen eintragen (max 16 Stellen). Der Name erscheint als Absender-Name beim E-Mail-Empfang.

Sende Test-SMS JA / NEIN

Zur Überprüfung der Modemfunktion können Sie eine Test-SMS oder eine Test E-Mail an die hinterlegten Empfänger versenden.

Bei aktiver SMS-Quittierung wird zunächst nur der 1. Empfänger benachrichtigt; siehe SMS Quittierung.

Fehlerübertragung *

Bei diesem Menüpunkt legen Sie fest, welche Fehler versendet werden, ▲ kommende, ▼ gehende oder ▲ ▼ beide.

Folgende Fehler sind konfigurierbar:

• Thermostat P1	• Thermostat P2
• Motorschutz P1	• Motorschutz P2
• P1 Überstrom	• P2 Überstrom
• P1 Max. Laufzeit	• P2 Max. Laufzeit
• AUX 1	• Komm
• Sensorlogik	• Wartung
• Sensorfehler	• Echtzeituhr
• Drehfeldfehler	• Akku leer
• Hochwasser	• Akku lädt
• Trockenlaufschutz	• Spannungsversorgung

E-Mail Adresse 1***

Hier können Sie die E-Mail-Adresse des 1. Empfängers eintragen, z.B. erste@email.de.

E-Mail Adresse 2

Hier können Sie die E-Mail-Adresse des 2. Empfängers eintragen, z.B. zweite@email.de)

E-Mail Adresse 3

Hier können Sie die E-Mail-Adresse des 3. Empfängers eintragen, z.B. dritte@email.de)

E-Mail Einstellungen (siehe Tabelle)***

SMTP Server: Hier die Adresse des SMTP-Servers eintragen

Port: Hier den Port des SMTP-Servers eintragen

Verschlüsselung: Hier die Verschlüsselungsart des SMTP-Servers eintragen

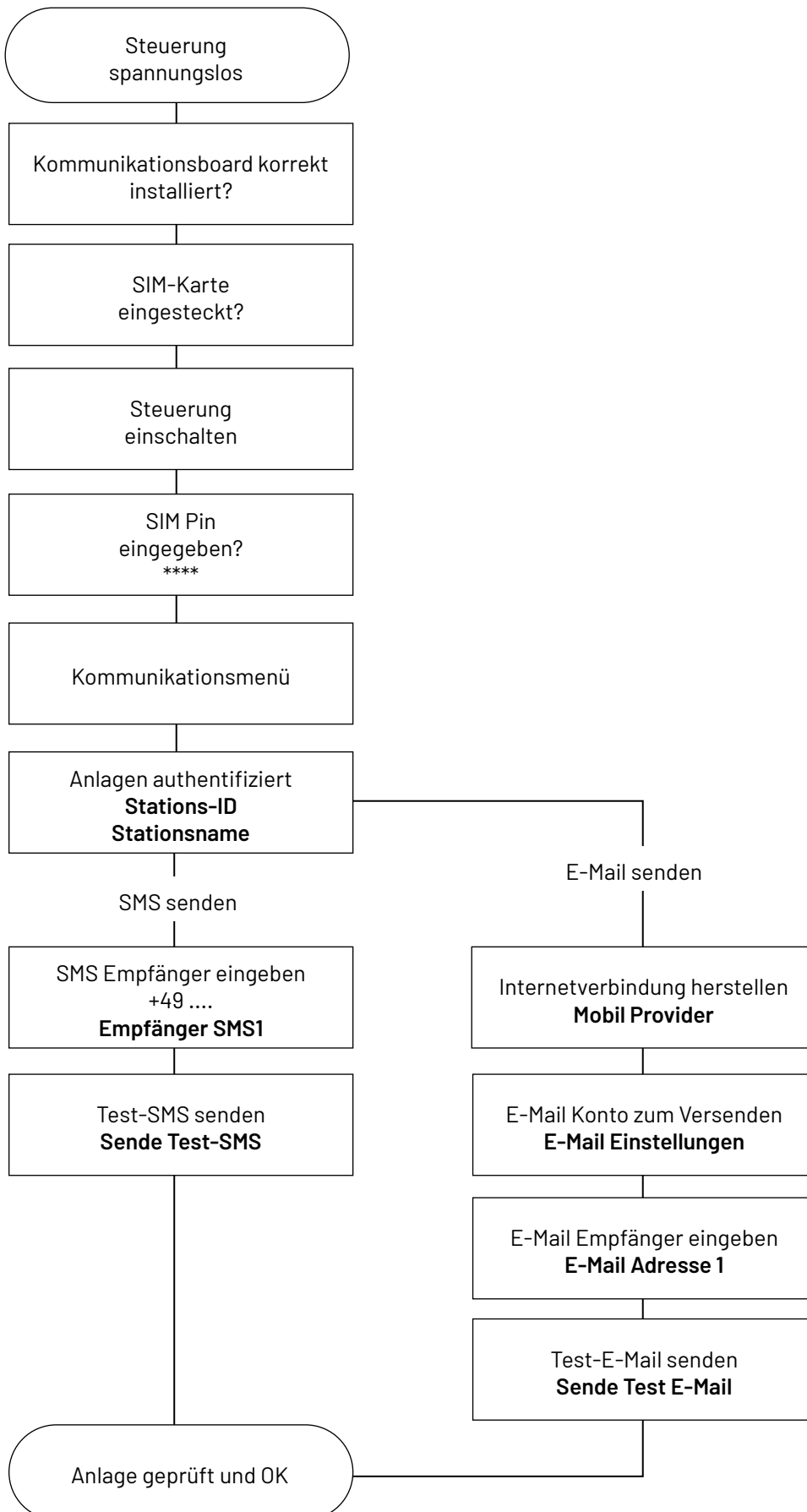
Benutzer ID: Hier die Benutzer ID des E-Mail-Kontos eintragen

Passwort: Hier das Passwort des E-Mail-Kontos eintragen

Sende Test E-Mail JA / NEIN

Versendet eine Test-E-Mail an alle eingetragenen E-Mail-Empfänger.

ABLAUFDIAGRAMM



Fehlercodes

00000001	Thermostat P1	00000100	Hochwasserpegel	0001 0000	Echtzeituhr
00000002	Motorschutz P1	00000200	Trockenlaufschutz	0002 0000	12V Akku leer
00000004	Überstrom P1	00000400	Thermostat P2	0004 0000	12V Akku Überspannung
00000008	AUX 1	00000800	Motorschutz P2	0008 0000	Spannungsversorgung
00000010	max. Laufzeit P1	00001000	Überstrom P2		
00000020	Sensorlogik	00002000	max. Laufzeit P2		
00000040	Sensorfehler	00004000	Kommunikation		
00000080	Netz/Phasenfolge	00008000	Wartung		

Fehler sind HEX kodiert, Beispiel: 0000 010B = Überstrom P1 + AUX 1 + Hochwasser

Parametrierung per SMS

Die Rufnummer, von der Parametrier-SMS kommen, muss in der Steuerung bekannt sein, d.h. zumindest ein SMS Empfänger muss per Hand eingegeben werden. Pro SMS kann nur ein Kommando gesendet werden. Nach jedem Kommando wird ein Feedback von der Steuerung gesendet. Mit folgenden Parameter-SMS kann das GSM-Modem programmiert werden. „**passwort**“ ist der vierstellige Code, der in der Highlogo-Steuerung hinterlegt ist. Der Auslieferungscode ist 3197. Zwischen Parameterwert und # muss ein Leerzeichen stehen!

Kommando	Beispiel	Parameter	Format
LANGUAGE	SET LANGUAGE EN #passwort		2 characters
		DE = German EN = English FI = Finnish FR = French IT = Italian NL = Dutch PL = Polish SL = Slovenian SV = Swedish	
SERVICE	SET SERVICE +49111... #passwort	phone number of the service	18 numeric characters including "+"
TIME	SET TIME 11:22:33 #passwort	time in hh:mm:ss format	8 numeric characters including : (colon)
DATE	SET DATE 31.12.2017 #passwort	date in dd.mm.yyyy format	10 numeric characters including . (point)
STID	SET STID abcdef #passwort	6 char Station ID	6 characters
STNAME	SET STNAME abcdefghijkl #passwort	16 char Station Name	16 characters
SMS1	SET SMS1 +49111... #passwort	SMS receiver #1	16 numeric characters including + (plus)
SMS2	SET SMS2 +49222... #passwort	SMS receiver #2	16 numeric characters including + (plus)
SMS3	SET SMS3 +49222... #passwort	SMS receiver #3	16 numeric characters including + (plus)
EM1	SET EM1 rec.stat@gmail.com #passwort	email receiver #1	64 characters
EM2	SET EM2 some@gmail.com #passwort	email receiver #2	64 characters
EM3	SET EM3 any@gmail.com #passwort	email receiver #3	64 characters
SMTP	SET SMTP smtp.gmail.com #passwort	SMTP address	64 characters
PORT	SET PORT 465 #passwort	port number	6 numeric characters
ENCRY	SET ENCRY SSL #passwort	NONE SSL TLS	4 characters
USER	SET USER xxx@yyy.zz #passwort	email address of control unit	64 characters
PWD	SET PWD mypasswort #passwort	password for email account	64 characters
APN	SET APN provider.com #passwort	providers access point name	64 characters

RTC MODULE

The module supplies the time, date and weekday and is equipped with its own button cell (CR2032). All messages in the event log are now timestamped.

Select "Time setting" in the settings menu.

- Time (hh:mm:ss): Use the rotary knob to select individual digits and confirm by pressing.
- Date (dd.mm.yyyy): Use the rotary knob to select individual digits and confirm by pressing.
- Summer time: Yes/no. If "Yes" is selected, the system automatically switches between summer and winter time.

The date and time are displayed in the information menu.

A 12 V rechargeable battery and a GSM modem can be connected to the RTC module.

12 V RECHARGEABLE BATTERY

The 12 V lead-acid battery provides emergency power for the modem. A charging circuit and deep discharge protection are integrated in the RTC module.

The modem works for 10 hours max. in case of power failure. The display and the high water alarm and its potential-free contact also continue to function during this time.

The battery voltage is displayed in the information menu.

NOTE! The battery must be disconnected to switch off the control completely.

GSM MODEM

When using the GSM modem, the modem module must be removed, a mini-SIM card inserted and the module reattached before using it for the first time (see attachment).

If email transmission is required, the SIM card must allow data transmission, and an email account must be set up for the modem with the SMTP service enabled.

If required, the flat antenna can be replaced by a more powerful dish antenna (accessory). The antenna is always mounted outside the enclosure!

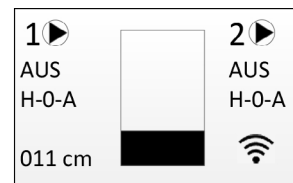
By using the GSM modem, current error messages from the system can be sent either by SMS text message or e-mail to up to 3 different recipients.

If you wish, SMS notification can be supplemented by an additional phone call.

SMS acknowledgement is possible. If the SMS is not acknowledged within a certain time, it is sent to the next recipient.

To allow clear assignment of the system, a station name and the station ID can be assigned in the menu, and this appears in the error messages.

Routine messages about the current status of the system can be sent time-controlled.



- Strength of GSM network signal
- No connection
- RTC only without a modem
- Modem sends message

Example of event memory

Event memory 07
High water
Error occurred
11:23 17.04.2019 Wed

Sample SMS text message

Station name
<High water occurred>
Maintenance service#01805188881
#Station ID, SW version, error code#

Sample e-mail

<17/04/9 11:23:28>
<High water occurred>
P1h 00000.02 h
P1c:000008
P2h 00000.02 h
P2c:000008
Maintenance service#01805188881
#Station ID, SW version, error code#

COMMUNICATION MENU

For parameter entries, turn until the correct character appears and then press the rotary knob briefly to confirm and move to the next character. Turn to the left to go to digits, turn to the right to go to the alphabet. Special characters and capital letters are also offered.

To save the entire entry, you must hold down the rotary knob longer on the last character.

Note: Deleting individual characters is not possible! If you want to delete an existing entry completely, press and hold the rotary knob on the first character. If you want to cancel a current entry without saving it, press the acknowledge key.

Use the following parameters to configure the SMS and e-mail dispatch of the GSM modem. Remember to use a valid SIM card that will not run out of credit unnoticed.

The entries marked with * are required as a minimum, ** for sending SMS messages only and *** only if e-mails are to be sent.

Change SIM PIN

This allows you to change the PIN number of the SIM card.

Mobile provider (see table) ***

APN: Address for mobile access point

Authentication: YES/NO (user name/password)

Remote switch

If you activate the remote switch, you must specify how many hours of error messages should not be sent; selectable time period: 1-5 hours. Note: 0 hours = deactivated

SMS1 recipient **

This allows you to enter the mobile number of the 1st recipient, with the international dialling code, for example: +49 123 456789.

SMS2 recipient

This allows you to enter the mobile number of the 2nd recipient, with the international dialling code, for example: +49 123 456790.

SMS3 recipient

This allows you to enter the mobile number of the 3rd recipient, with the international dialling code, for example: +49 123 456791.

SMS acknowledged YES / NO

This allows you to specify whether an SMS text message notification has to be acknowledged. If this function is activated, you must set a reaction time between 5 and 60 minutes. Not all recipients are notified at the same time, but initially only the 1st recipient! If no acknowledgement occurs within the set period (e.g. within 10 minutes), the notification is automatically sent to the 2nd recipient. If this recipient does not confirm either within e.g. 10 minutes, the 3rd recipient will be notified.

Note: Notifications are acknowledged by sending an empty SMS text message back to the sender's number.

Routine message

This allows you to activate a regular routine message that reports the status of the system at a specific time. The interval between messages can be a maximum of 39 days. Setting: dd hh:mm. Note: 00 days = deactivated.

The routine message is suppressed as soon as an error message has already been sent in the preset interval. The timer then starts counting again.

Additional call in the case of SMS YES / NO

This allows you to specify whether, in addition to SMS notification, a call should also be made to the same recipient number.

Station ID *

This allows you to enter an ID for the station (max. 8 digits). The ID then appears at the end of the notification text.

Station name *

This allows you to enter an ID for the station (max. 16 digits). The name appears as the sender's name when the e-mail is received.

Send test SMS YES / NO

To check the modem function, you can send a test SMS or a test e-mail to the recipients saved.

If the SMS acknowledgement is active, initially only the 1st recipient is notified; see SMS acknowledgement.

Error transmission *

With this menu item you determine which errors are sent, ▲ incoming, ▼ outgoing or ▲▼ both.

The following errors can be configured:

• Thermostat P1	• Thermostat P2
• Motor protection P1	• Motor protection P2
• P1 excess current	• P2 excess current
• P1 max. running time	• P2 max. running time
• AUX 1	• Comm
• Sensor logic	• Maintenance
• Sensor fault	• Real time clock
• Rotational field error	• Battery empty
• High water	• Battery charging
• Dry running protection	• Power supply

E-mail address 1 ***

Here, you can enter the e-mail address of the 1st recipient, e.g. first@email.com

E-mail address 2

Here, you can enter the e-mail address of the 2nd recipient, e.g. second@email.com

E-mail address 3

Here, you can enter the e-mail address of the 3rd recipient, e.g. third@email.com

E-mail settings (see table)

SMTP server: Enter the address of the SMTP server here

Port: Enter the port of the SMTP server here

Encryption: Enter the encryption type of the SMTP server here

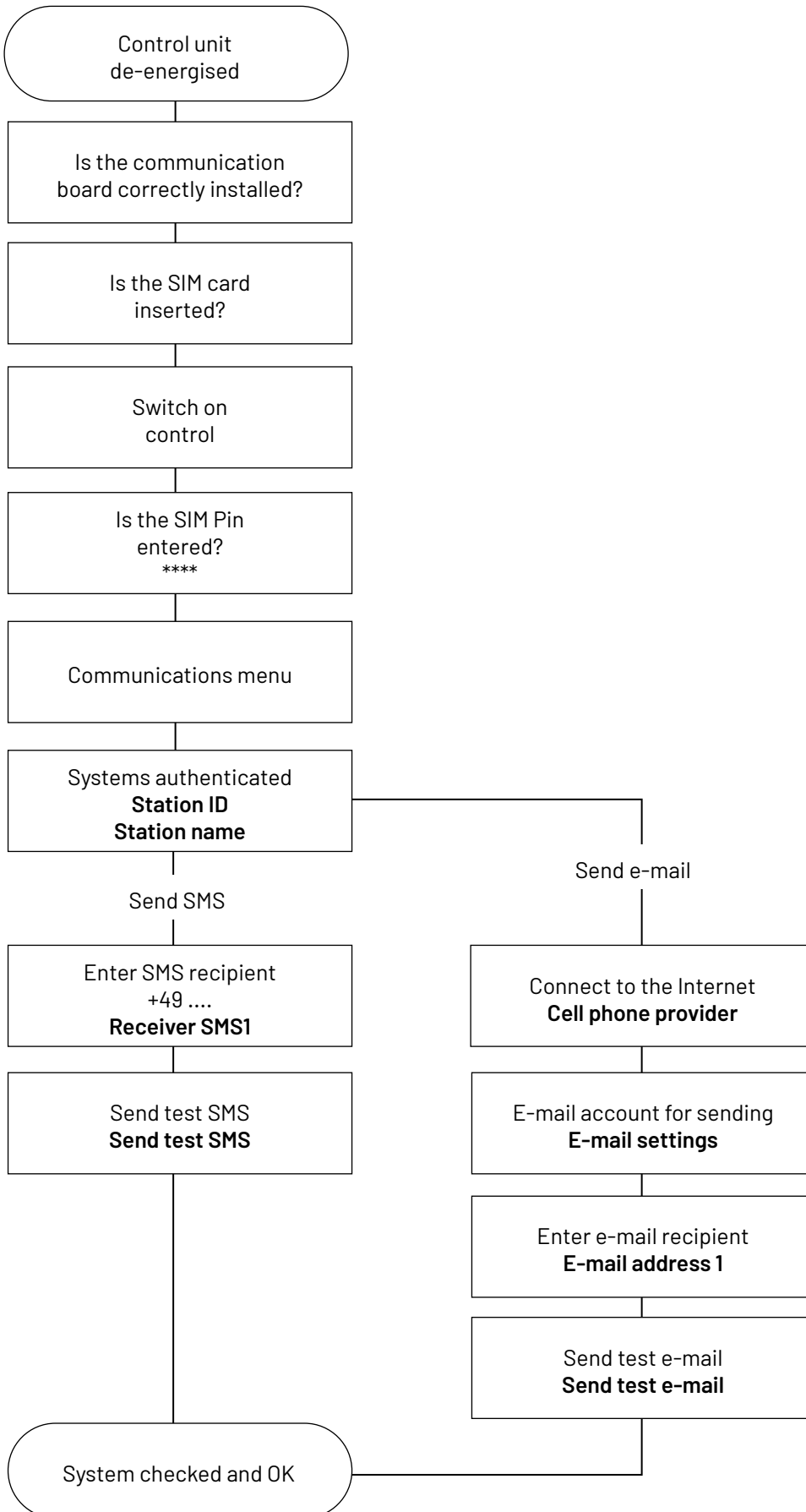
User ID: Enter the user ID of the e-mail account here

Password: Enter the password of the e-mail account here

Send test e-mail YES / NO

Sends a test e-mail to all e-mail recipients listed.

FLOW CHART



Error codes

00000001	Thermostat P1	00000100	High water level	0001 0000	Real time clock
00000002	Motor protection P1	00000200	Dry running protection	0002 0000	12V battery empty
00000004	Excess current P1	00000400	Thermostat P2	0004 0000	12V battery overvoltage
00000008	AUX 1	00000800	Motor protection P2	0008 0000	Power supply
00000010	Max. running time P1	00001000	Excess current P2		
00000020	Sensor logic	00002000	Max. running time P2		
00000040	Sensor fault	00004000	Communications		
00000080	Mains power/phase sequence	00008000	Maintenance		

Errors are HEX coded, example: 0000 010B = over-current P1 + AUX 1 + high water

Parameter setting via SMS text message

The control unit must recognise the phone number used to send SMS text messages for setting parameters, i.e. at least one SMS recipient must be entered manually. Only one command can be sent in any SMS. After each command, feedback is sent by the control unit. The GSM modem can be programmed with the following parameter SMS. **"password"** is the four-digit code stored in the Highlogo control. The delivery code is 3197. There must be a space between the parameter value and #!

Command	Example	Parameter	Format
LANGUAGE SET LANGUAGE EN #password			2 characters
	DE = German EN = English FI = Finnish FR = French IT = Italian NL = Dutch PL = Polish SL = Slovenian SV = Swedish		
SERVICE SET SERVICE +49111... #password	phone number of the service		18 numeric characters including "+"
TIME SET TIME 11:22:33 #password	time in hh:mm:ss format		8 numeric characters including : (colon)
DATE SET DATE 31.12.2017 #password	date in dd.mm.yyyy format		10 numeric characters including . (point)
STID SET STID abcdef #password	6 char Station ID		6 characters
STNAME SET STNAME abcdefghehijk #password	16 char Station Name		16 characters
SMS1 SET SMS1 +49111... #password	SMS receiver #1		16 numeric characters including + (plus)
SMS2 SET SMS2 +49222... #password	SMS receiver #2		16 numeric characters including + (plus)
SMS3 SET SMS3 +49222... #password	SMS receiver #3		16 numeric characters including + (plus)
EM1 SET EM1 rec.stat@gmail.com #password	email receiver #1		64 characters
EM2 SET EM2 some@gmail.com #password	email receiver #2		64 characters
EM3 SET EM3 any@gmail.com #password	email receiver #3		64 characters
SMTP SET SMTP smtp.gmail.com #password	SMTP address		64 characters
PORT SET PORT 465 #password	port number		6 numeric characters
ENCRY SET ENCRY SSL #password			4 characters
	NONE SSL TLS		
USER SET USER xxx@yyy.zz #password	email address of control unit		64 characters
PWD SET PWD mypassword #password	password for email account		64 characters
APN SET APN provider.com #password	providers access point name		64 characters

RTC-MODUL

Modulen talar om klockslag, datum och veckodag och är försedd med en egen knappcell (CR2032). Alla meddelanden i händelseminnet får en tidsstämpel.

Välj "Tidsinställning" i inställningsmenyn.

- Tid (hh:mm:ss): Använd ratten för att välja enskilda siffror och bekräfta genom att trycka.
- Datum (dd.mm.åååå): Använd ratten för att välja enskilda siffror och bekräfta genom att trycka.
- Sommartid: Ja/Nej . Om "Ja" sker en automatiskt växling mellan sommar- och vintertid.

Datum och klockslag visas i informationsmenyn.

Till RTC-modulen kan ett 12-V-batteri och ett GSM-modem anslutas.

12-V-BATTERI

12-V-blybatteriet används som nödströmsförsörjning av modemet. En laddningsanslutning och skydd mot djupurladdning finns integrerade i RTC-modulen.

Vid strömavbrott arbetar modemet i max. 10 timmar. Även display, högvattenlarm och dess potentialfria kontakt fungerar under denna tid.

Batterispänningen visas i informationsmenyn.

OBS! För komplett avstängning av styrningen måste batteriet tas loss.

GSM-MODEM

När GSM-modemet används måste modemmodulen ta loss före idrifttagningen, ett mini-SIM-kort sätts i och modulen sätts tillbaka igen (se bilaga).

Om man vill kunna skicka e-post måste SIM-kortet tillåta datatrafik och för modemet måste ett e-postkonto inrättas och SMTP-tjänsten vara aktiverad för detta.

Den platta antennen kan vid behov bytas ut mot en kraftfullare tallriksantenn (tillbehör). Antennen ska alltid monteras utanför byggnaden!

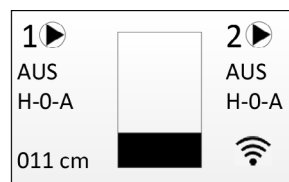
Genom att använda GSM-modemet kan aktuella felmeddelanden i anläggningen antingen skickas per SMS eller e-post till maximalt 3 olika mottagare.


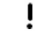
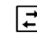
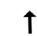
SMS-meddelandet kan på begäran utökas med ett telefonsamtal.

SMS-kvittering är möjlig. Om SMS:et inte kvitteras efter en viss tid, skickas det till nästa mottagare.

För en entydig tilldelning av anläggningen kan man i menyn tilldela ett stationsnamn och stations-ID, som visas i felmeddelanden.

Rutinmeddelanden med aktuellt tillstånd på anläggningen kan skickas tidsstyrt.



-  Signalstyrka GSM-nät
-  Ingen förbindelse
-  Endast RTC utan modem
-  Modem skickar meddelande

Exempel händelseminne

Händelseminne 07
Högvatten
Fel förekommer
11:23 17.04.2019 On

Exempel på innehåll i SMS

Stationsnamn
<Högvatten Fel förekommer>
Underhållstjänst#01805188881
#Stations-ID,programversion,felkod#

Exempel Innehåll e-post

<17/04/19 11:23:28>
<Högvatten Fel förekommer>
P1h:00000.02 h
P1c:000008
P2h:00000.02 h
P2c:000008
Underhållstjänst#01805188881
#Stations-ID,programversion,felkod#

MENY KOMMUNIKATION

För inmatning av parametrar vrider du tills rätt tecken visas och trycker sedan kort på ratten för att bekräfta valet och för att komma till nästa tecken. Vrid åt vänster för att komma till siffror, vrid åt höger för att komma till alfabetet. Det finns även särskilda skrivtecken och stora bokstäver.

För att spara hela inmatningen måste man hålla ratten intryckt något längre när man väljer det sista tecknet.

OBS: Det är inte möjligt att radera enskilda tecken! Om du vill ta bort en existerande inmatning helt håller du ratten intryckt på det första tecknet längre. Tryck på kvitteringsknappen för att avbryta aktuell inmatning utan att spara.

Använd följande parametrar för att konfigurera GSM-modemets SMS- och e-postförsändelse. Tänk på att sätta in ett giltigt SIM-kort vars tillgodohavande inte förbrukas obemärkt.

Poster märkta med * måste matas in, ** endast för försändelse av SMS-meddelanden och *** endast om e-postmeddelanden ska skickas ut.

Ändra SIM-PIN

Här kan du ändra på PIN-nr för SIM-kortet.

Mobil Provider (se tabell) ***

APN: Adress för mobil åtkomstpunkt

Autentisering: JA/NEJ (användarnamn/lösenord)

Brytare på plats

När brytaren på plats aktiveras måste du bestämma hur många timmar felmeddelanden inte ska skickas, tidsperiod som kan väljas: 1-5 timmar. OBS: 0 timmar = avaktiverad

Mottagare SMS1 **

Här kan du mata in mobilnumret för den 1:a mottagaren, som inleds med landskod, exempel: +49 123 456789.

Mottagare SMS2

Här kan du mata in mobilnumret för den 2:a mottagaren, som inleds med landskod, exempel: +49 123 456790.

Mottagare SMS3

Här kan du mata in mobilnumret för den 3:e mottagaren, som inleds med landskod, exempel: +49 123 456791.

SMS-kvittering JA/NEJ

Här bestämmer du om ett SMS-meddelande måste kvitteras. Om denna funktion är aktiverad måste du välja en reaktionstid mellan 5 och 60 minuter. Alla mottagare meddelas inte på en gång, utan först den 1:a mottagaren! Om ingen kvittering sker inom den inställda tiden (t.ex. efter 10 min.), skickas meddelandet automatiskt till den 2:a mottagaren. Om detta inte heller kvitteras inom 10 minuter, meddelas den 3:e mottagaren.

OBS: Meddelandet kvitteras genom att ett tomt SMS skickas tillbaka till avsändarnumret.

Rutinmeddelande

Här kan du aktivera ett regelbundet rutinmeddelande, som vid en viss tid talar om tillståndet på anläggningen. Intervallet mellan meddelandena kan vara maximalt 39 dagar. Inställning: dd hh:mm. OBS: 00 dagar = avaktiverad.

Rutinmeddelandet döljs så snart det har skickats ett felmeddelande inom det inställda intervallet. Timern börjar då räkna om från början.

Telefonsamtal utöver SMS JA/NEJ

Här kan du bestämma om, förutom SMS-meddelandet, även samma mottagarnummer ska ringas upp.

Stations-ID *

Här kan du mata in ett ID för stationen (max. 8 positioner). ID:t visas vid slutet av meddelandetexten.

Stationsnamn *

Här kan du mata in ett namn för stationen (max. 16 positioner). Namnet visas som användarnamn när e-post mottas.

Skicka test-SMS JA/NEJ

För att kontrollera modemfunktionen kan ett test-SMS eller ett test-e-postmeddelande skickas till den sparade användaren.

Vid aktiv SMS-kvittering meddelas till att början endast den 1:a mottagaren. Se SMS-kvittering.

Felöverföring *

Under denna meny punkt bestämmer du vilka fel som ska skickas, ▲ kommande, ▼ gående eller ▲ ▼ båda.

Följande fel kan konfigureras:

• Termostat P1	• Termostat P2
• Motorskydd P1	• Motorskydd P2
• P1 Överström	• P2 Överström
• P1 Max. löptid	• P2 Max. löptid
• AUX 1	• Komm
• Sensorlogik	• Underhåll
• Sensorfel	• Realtidsklocka
• Vridfältfel	• Batteriet tomt
• Högvatten	• Batteriet laddar
• Torrgångsskydd	• Spänningsförsörjning

E-postadress 1 ***

Här kan du mata in e-postadressen för den 1:a mottagaren, t.ex. första@email.se.

E-postadress 2

Här kan du mata in e-postadressen för den 2:a mottagaren, t.ex. andra@email.se.

E-postadress 3

Här kan du mata in e-postadressen för den 3:e mottagaren, t.ex. tredje@email.se.

E-postinställningar (se tabell) ***

SMTP-server: Här matar du in SMTP-serverns adress

Port: Här matar du in SMTP-serverns port

Kodning: Här matar du in SMTP-serverns kodningstyp

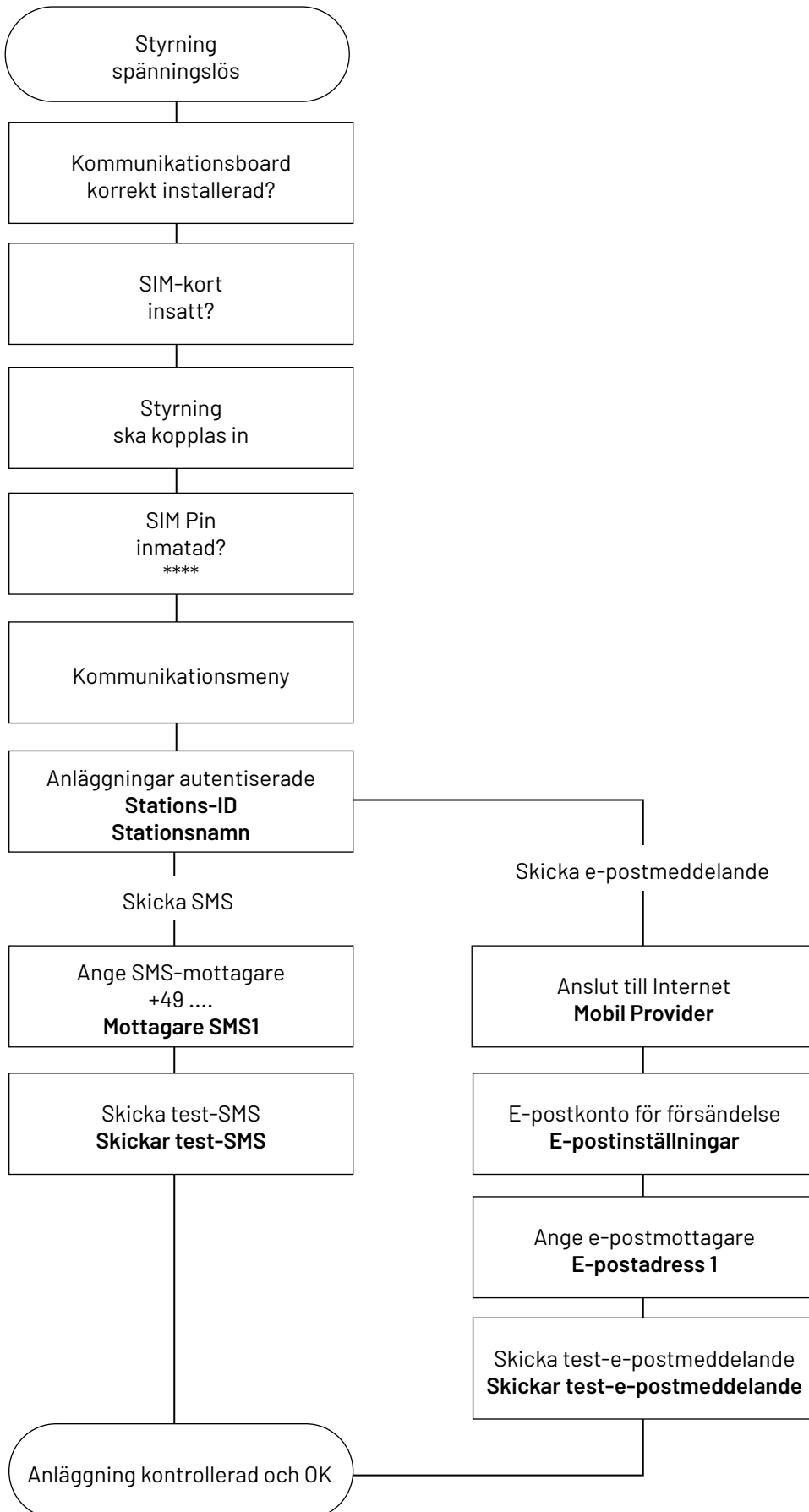
Användar-ID: Här matar du in användar-ID för e-postkontot

Lösenord: Här matar du in lösenordet för e-postkontot

Skicka test-e-post JA/NEJ

Skicka ett test-e-postmeddelande till alla inmatade e-postmottagare.

FÖRLOPPSDIAGRAM



Felkoder

00000001	Termostat P1	00000100	Högvattennivå	0001 0000	Realtidsklocka
00000002	Motorskydd P1	00000200	Torrgångsskydd	0002 0000	12 V batteri tomt
00000004	Överström P1	00000400	Termostat P2	0004 0000	12 V batteri överspänning
00000008	AUX 1	00000800	Motorskydd P2	0008 0000	Spänningsförsörjning
00000010	max. löptid P1	00001000	Överström P2		
00000020	Sensorlogik	00002000	max. löptid P2		
00000040	Sensorfel	00004000	Kommunikation		
00000080	Nät/fasföljd	00008000	Underhåll		

Fel är HEX-kodade, exempel: 0000 010B = överström P1 + AUX 1 + högvatten

Parametrering per SMS

Telefonnumret som det parametrerade SMS:et kommer från måste finnas med i styrningen, dvs. minst en SMS-mottagare måste matas in för hand. Per SMS kan endast ett kommando skickas. Efter varje kommando skickas en feedback från styrningen. GSM-modemet kan programmeras med följande parameter-SMS. **"lösenord"** är den fyrsiffriga koden som har sparats i Highlogo-styrningen. Vid leverans är koden 3197. Det måste finnas ett mellanslag mellan parametervärdet och #!

Kommando	Exempel	Parameter	Format
LANGUAGE SET LANGUAGE EN #password			2 characters
	DE = German EN = English FI = Finnish FR = French IT = Italian NL = Dutch PL = Polish SL = Slovenian SV = Swedish		
SERVICE SET SERVICE +49111... #password	phone number of the service		18 numeric characters including "+"
TIME SET TIME 11:22:33 #password	time in hh:mm:ss format		8 numeric characters including : (colon)
DATE SET DATE 31.12.2017 #password	date in dd.mm.yyyy format		10 numeric characters including . (point)
STID SET STID abcdef #password	6 char Station ID		6 characters
STNAME SET STNAME abcdefgheijk #password	16 char Station Name		16 characters
SMS1 SET SMS1 +49111... #password	SMS receiver #1		16 numeric characters including + (plus)
SMS2 SET SMS2 +49222... #password	SMS receiver #2		16 numeric characters including + (plus)
SMS3 SET SMS3 +49222... #password	SMS receiver #3		16 numeric characters including + (plus)
EM1 SET EM1 rec.stat@gmail.com #password	email receiver #1		64 characters
EM2 SET EM2 some@gmail.com #password	email receiver #2		64 characters
EM3 SET EM3 any@gmail.com #password	email receiver #3		64 characters
SMTP SET SMTP smtp.gmail.com #password	SMTP address		64 characters
PORT SET PORT 465 #password	port number		6 numeric characters
ENCRY SET ENCRY SSL #password			4 characters
	NONE SSL TLS		
USER SET USER xxx@yyy.zz #password	email address of control unit		64 characters
PWD SET PWD mypassword #password	password for email account		64 characters
APN SET APN provider.com #password	providers access point name		64 characters

T-Mobile

Provider	APN	Username	Password
Call & Surf via Funk LTE	internet.home	tmobile	tm
Magenta Hybrid	haap.t-online.de	-ohne-	-ohne-
T-Mobile MagentaMobil	internet.telekom	tmobile	tm
T-Mobile MobileStart Prepaid	internet.telekom	tmobile	tm
T-Mobile Data Comfort	internet.telekom	tmobile	tm
T-Mobile Xtra Prepaid	internet.t-mobile	tmobile	tm
congstar	internet.t-mobile	tmobile	tm
klarmobile (0151)	internet.t-d1.de	-ohne-	-ohne-
Callmobile	internet.t-mobile	-ohne-	-ohne-
ja!mobile	internet.t-mobile	-ohne-	-ohne-

Vodafone

Provider	APN	Username	Password
Vodafone Vertragstarife	web.vodafone.de	-ohne-	-ohne-
Vodafone Websessions (Neu!)	web.vodafone.de	-ohne-	-ohne-
Callya	event.vodafone.de	-ohne-	-ohne-
1&1 D-Netz	web.vodafone.de	-ohne-	-ohne-
klarmobile (0152)	web.vodafone.de	-ohne-	-ohne-
Bildmobil (auch RTL)	event.vodafone.de	-ohne-	-ohne-
Fyve Mobil	event.vodafone.de	-ohne-	-ohne-
otelo LTE für Zuhause	web.vodafone.de	-ohne-	-ohne-
otelo Smartphone	web.vodafone.de	-ohne-	-ohne-
otelo Datentarife	data.otelo.de	-ohne-	-ohne-
Edeka Mobil	data.access.de	-ohne-	-ohne-
Lidl Connect	web.vodafone.de	-ohne-	-ohne-

Sonstige / Other

Provider	APN	Username	Password
Aldi Talk	internet.eplus.de	eplus	gprs
1&1 E-Netz	internet.eplus.de	-ohne-	-ohne-
Blau	internet.eplus.de	blau	blau
Ay Yildiz	internet.eplus.de	eplus	internet
O2 Blue (Smartphone)	internet	-ohne-	-ohne-
O2 go mobil	surfo2	-ohne-	-ohne-
O2 Prepaid	pinternet.interkom.de	-ohne-	-ohne-
Fonic	pinternet.interkom.de	-ohne-	-ohne-
klarmobile (0176)	internet.mobilcom	-ohne-	-ohne-
Smartmobil	internet	-ohne-	-ohne-
SIM.de	internet	-ohne-	-ohne-
McSIM	internet.victorvox	-ohne-	-ohne-
Tchibo Prepaid	webmobil1	-ohne-	-ohne-
Tchibo Vertrag	surfmobil2	-ohne-	-ohne-
Saturn Daten Tarif LTE	surfo2	-ohne-	-ohne-

Provider	APN	Username	Password
Mediamarkt Datentarif LTE	surfo2	-ohne-	-ohne-
Focus Mobile & Chip Mobile	internet	-ohne-	-ohne-
Bunte & TV Spielfilm Mobile	internet	-ohne-	-ohne-
Supperllu Mobile	internet	-ohne-	-ohne-
Truphone	truphone.com	-ohne-	-ohne-

E-Mail Einstellungen / E-Mail Settings / E-postinställningar

Provider	SMTP	Port, Encryption
1&1	smtp.1und1.de	465, SSL
Arcor	mail.arcor.de	465, SSL
freenet	mx.freenet.de	587, TLS
Gmail	smtp.gmail.com	465, SSL
GMX	mail.gmx.net	587, TLS
Googlemail	smtp.googlemail.com	465, SSL
Hotmail(Outlook)	smtp-mail.outlook.com	587, TLS
Kabel Deutschland	smtp.kabelmail.de	465, SSL
Mail.de	smtp.mail.de	465, SSL
Posteo	posteo.de	465, SSL
Strato	smtp.strato.de	465, SSL
t-online	securesmtp.t-online.de	465, SSL
web.de	smtp.web.de	587, TLS
Yahoo	smtp.mail.yahoo.com	587, TLS

Technische Daten Modem	
Chip	Quectel M95 FA GSM/GPRS (M95FAR02A08)
Unterstützte GSM-Frequenzbänder	850 / 900 / 1800 / 1900 MHz
Leistungsklasse	Class 4 (33dBm GSM 900), Class 1 (30dBm GSM 1800)
Spannungsversorgung	3,3 - 5,0 V
Freigegebene Antennen	Pentair Jung Pumpen Flachantenne (Lieferumfang) Pentair Jung Pumpen Teller-/Dachantenne (Zubehör)

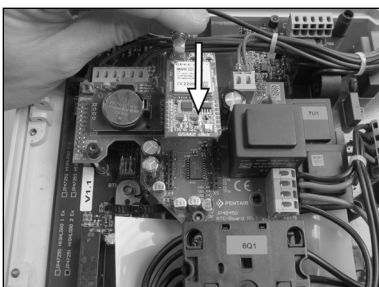
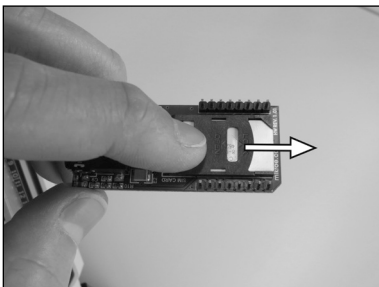
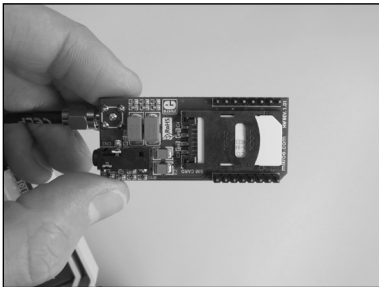
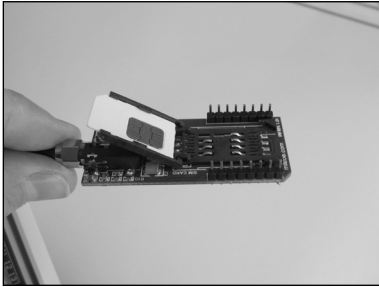
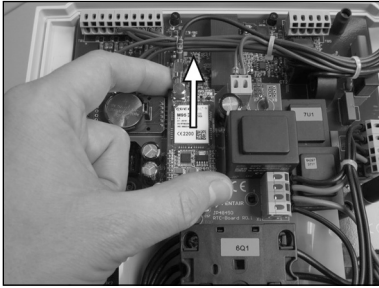
Kleine Hilfe bei Störungen	
Kein E-Mail-Versand	- Datentarif für Sim-Karte vorhanden? - Kommunikations- / E-Mail-Einstellungen korrekt? - E-Mail-Konto korrekt konfiguriert? siehe Online-Hilfe des E-Mail-Providers
Fehler Echtzeituhr	Batterie leer? -> Austauschen gegen exakten Typ CR2032
Rote LED "Polarity" auf Platine leuchtet	Verpolung der Batterieanschlüsse
Fehler Akkuspannung	Ladeelektronik defekt -> Akku abklemmen und JP-Service kontaktieren

Technical modem data	
Chip	Quectel M95 FA GSM/GPRS (M95FAR02A08)
Supported GSM frequency bands	850 / 900 / 1800 / 1900 MHz
Power class	Class 4 (33dBm GSM 900), class 1(30dBm GSM 1800)
Power supply	3.3 - 5.0 V
Active antennas	Pentair Jung Pumpen flat antenna (supply package) Pentair Jung Pumpen dish/roof antenna (accessory)

Quick tips for remedying faults	
No e-mails can be sent	- Data plan available for SIM card? - Communication/e-mail settings correct? - E-mail account correctly configured? See online help of the e-mail provider
Real time clock error	Battery empty? -> Replace with exact type CR2032
Red LED "polarity" on board lights up	Battery connection polarity reversed
Battery voltage error	Electronic charger faulty -> disconnect battery and contact JP-Service

Tekniska data modem	
Chip	Quectel M95 FA GSM/GPRS (M95FAR02A08)
GSM-frekvensband som stöds	850 / 900 / 1800 / 1900 MHz
Effektklass	Klass 4 (33dBm GSM 900), klass 1(30dBm GSM 1800)
Spänningsförsörjning	3,3 - 5,0 V
Frigivna antenner	Pentair Jung Pumpen plattantenn (ingår i leveransen) Pentair Jung Pumpen tallriks-/takantenn (tillbehör)

Liten hjälp vid störningar	
Ingen e-postförsändelse	- Finns det datatariff för SIM-kort? - Kommunikations-/e-postinställningar korrekta? - E-postkonto korrekt konfigurerat? Se onlinehjälpen från e-postleverantören
Fel realtidsklocka	Batteri tomt? -> Byte mot exakt typ CR2032
Röd LED "Polarity" på kretskortet lyser	Omvänd polaritet i batterianslutningen
Fel batterispänning	Laddningselektronik defekt -> Lossa på batteriet och kontakta JP-service.



PENTAIR JUNG PUMPEN

EU-Konformitätserklärung
EU-Prohlášení o shodě
EU-Överensstemmelseerklæring
EU-Declaration of Conformity
EU-Vaatimustenmukaisuusvakuutus

EU-Déclaration de Conformité
EU-Megfelelőségi nyilatkozat
EU-Dichiarazione di conformità
EU-Conformiteitsverklaring
EU-Deklaracja zgodności

EU-Declaratiþe de conformitate
EU-Vyhášení o zhode
EU-Försäkran om överensstämmelse

DE - Richtlinien - Harmonisierte Normen
 CS - Směrnice - Harmonizované normy
 DA - Direktiv - Harmoniseret standard
 EN - Directives - Harmonised standards
 FI - Direktiivi - Yhdenmukaistettu standardi

FR - Directives - Normes harmonisées
 HU - Irányelve - Harmonizá szabványok
 IT - Direttive - Norme armonizzate
 NL - Richtlijnen - Geharmoniseerde normen
 PL - Dyrektywy - Normy zharmonizowane

RO - Directivă - Norme coroborate
 SK - Smernice - Harmonizované normy
 SV - Direktiv - Harmoniserade normer

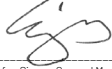
- 2011/65/EU (RoHS)
- 2014/30/EU (EMC) EN 301 489-1 V1.9.2
- 2014/35/EU (LVD) EN 62311-2008
- 2014/53/EU (RED) EN 301 511 V12.5.1

JUNG PUMPEN GmbH - Industriestr. 4-6 - 33803 Steinhagen - Germany - www.jung-pumpen.de

DE - Wir erklären in alleiniger Verantwortung, dass das Produkt den aufgeführten Richtlinien entspricht.
 CS - Prohlášíme na svou výlučnou odpovědnost, že výrobek odpovídá jmenovaným směrnicím.
 DA - Vi erklærer under ansvar at produktet i overensstemmelse med de retningslinjer
 EN - We hereby declare, under our sole responsibility, that the product is in accordance with the specified Directives.
 FI - Me vakuutamme omalla vastuullamme, että tuote täyttää ohjeita.
 FR - Nous déclarons sous notre propre responsabilité que le produit répond aux directives.
 HU - Kizárólagos felelősségünk tudatában kijelentjük, hogy ez a termék megfelel az Európai Unió fentvezetett irányelveinek.
 IT - Noi dichiariamo sotto la nostra esclusiva responsabilità che il prodotto è conforme alle direttive citate
 NL - Wij verklaren geheel onder eigen verantwoordelijkheid dat het product voldoet aan de gestelde richtlijnen.
 PL - Z pełną odpowiedzialnością oświadczamy, że produkt odpowiada postanowieniom wymienionych dyrektyw.
 RO - Declaram pe proprie răspundere că produsul corespunde normelor prevăzute de directivele mai sus menționate.
 SK - Na výlučnú zodpovednosť vyhlasujeme, že výrobok spĺňa požiadavky uvedených smerníc.
 SV - Vi försäkrar att produkten på vårt ansvar är utförd enligt gällande riktlinjer.

GSM Modem (JP49356)
GSM Modem (JP50190)

Steinhagen, 02-03-2021


 Stefan Sirges, General Manager


 i.V. Paxcal Kölkebeck Sales Manager

CE 129-11-2103

HIGHLOGO MODULE