

ViClean-I 100



DA Betjeningsvejledning



Kolofon

Villeroy & Boch AG

Saaruferstraße

66693 Mettlach

Tyskland

Telefon: +49 68 64 8 10

Mail: information@villeroy-boch.com

www.villeroy-boch.com

Hentning og anvendelse af billeder fra vores sider er ikke tilladt uden skriftlig tilladelse fra Villeroy & Boch AG.

Copyright

Villeroy & Boch AG

Hæftelse

Indholdet på vores sider er udarbejdet med største omhu. Vi påtager os dog intet ansvar for rigtigheden, fuldstændigheden og aktualiteten af indholdet. Villeroy & Boch AG er ansvarlig for sit eget indhold, som firmaet har stillet til rådighed, iht. den generelle lovgivning. Dette indhold adskiller sig fra henvisninger ("link") til indholdet på andre hjemmesider. Hvis vi får kendskab til, at indhold, der linkes til, udløser et civil- eller strafferetligt ansvar, vil disse link blive slettet.



Bluetooth®-mærket og -logoer er registrerede varemærker, hvis rettigheder tilhører Bluetooth SIG. Villeroy & Boch har licens til dette.

Andre varemærker og mærkenavn tilhører de respektive ejere.



Dette produkt opfylder alle CE-kriterier. Overensstemmelseserklæringen kan fås hos Villeroy & Boch.

Indholdsfortegnelse

1	Generelle oplysninger.....	4
1.1	Anvendt illustration	4
1.2	Målgrupper	5
1.3	Garanti	5
2	Sikkerhed.....	6
2.1	Tilsigtet brug	6
2.2	Forkert brug, der med rimelighed kan forudses	6
2.3	Generelle sikkerhedsoplysninger	6
3	Tekniske data.....	10
4	Produktbeskrivelse.....	11
5	Betjening.....	14
5.1	ViClean-I 100-app	15
5.2	Rear wash	15
5.3	Lady wash	17
5.4	Dyseindstilling	20
5.5	Stop	20
5.6	Vandvolumen	21
6	Ekspertmodus.....	22
6.1	Indstilling af vandtemperaturen	22
6.2	Manuel rengøring af brusedyserne	22
6.3	Parring af ViClean-I 100 med fjernbetjening	24
6.4	Nulstilling af ViClean-I 100	24
7	Udskiftning af batterier.....	25
8	Vedligeholdelse og pleje.....	27
8.1	Generelle plejeanvisninger	27
8.2	QuickRelease	28
9	Fejlafhjælpning.....	30
10	Bortskaffelse.....	33

1 Generelle oplysninger

Læs betjeningsvejledningen omhyggeligt inden brug af brusetoiletet. Opbevar betjeningsvejledningen, så den er lige ved hånden.

Kontrollér produktet for skader efter montering.

1.1 Anvendt illustration

Sikkerhedsoplysninger



Advarsel!

Advarsel mod en mulig fare.

Alvorlige kvæstelser eller livsfare er mulige.



Forsigtig!

Advarsel mod mulige farlige situationer.

Lette kvæstelser eller materiel skade er mulige.



Bemærk

For brugsoplysninger og andre nyttige oplysninger.

Handlingsanvisninger

De trin, der skal udføres, vises som en nummeret liste. Trinenes rækkefølge skal overholdes.

Eksempel:

1. Handlingstrin
2. Handlingstrin

Resultaterne af en handlingsanvisning vises som følger:

Eksempel:

- ⇒ Pil
- ⇒ Pil

Oprebsninger

Oprebsninger uden ufravigelig rækkefølge vises som en liste med punkter.

Eksempel:

- Punkt 1
- Punkt 2

1.2 Målgrupper

Målgrupper for denne betjeningsvejledning er brugerne af produktet.

Brugere:

Brusetoiletet kan bruges af børn fra 8 år samt af personer med nedsatte fysiske, sensoriske eller mentale evner eller mangel på erfaring og viden, hvis disse er under opsyn eller blev instrueret i sikker brug af brusetoiletet og forstår de farer brugen medfører. Børn må ikke lege med brusetoiletet.



Advarsel!

Rengøring og vedligeholdelser bør ikke udføres af børn uden opsyn.

1.3 Garanti

Brusetoiletet ViClean-I 100 blev udformet og fremstillet med stor omhu og grundighed. Det vidner om høj kvalitet, æstetisk udformning og en lang levetid. Det har du vores ord på og 24-måneders garanti.

Et garantikrav er udelukket i følgende tilfælde:

- Skader eller tab på grund af force majeure, såsom brand, jordskælv, højvande, storm eller anden påvirkning, såsom miljøforurening, gasskader (svovlbrinte), saltskader og spændingsudsving
- Skader eller tab på grund af installationen, hvis denne ikke udføres i overensstemmelse med installationsvejledningen
- Skader eller tab på grund af utilsigtet brug, misbrug, tilsidesættelse af betjeningsvejledningen eller hhv. ukorrekt eller manglende vedligeholdelse af produktet imod oplysningerne i betjeningsvejledningen
- Skader eller tab på grund af ændring eller ødelæggelse af produktet
- Skader eller tab på grund af vandskjold, aflejringer eller fremmedlegemer, som er i vandsystemet
- Skader eller tab på grund af vandkvaliteten på stedet, hvor produktet anvendes
- Skader eller tab på grund af ukorrekt montering eller afmontering efter montering
- Skader eller tab på grund af farlige omgivelser
- Skader eller tab på grund af eksterne påvirkninger (f.eks. deformation af låget)
- Skader eller tab på grund af dyr eller insekter
- Skader eller tab på grund af frysning af produktet
- Skader eller tab på grund af ubestemt strømforsyning (spænding, frekvens) og elektromagnetiske bølger, som blev genereret uden for produktet (f.eks. højspændingsledninger eller ekstratilbehør)
- Skader eller tab på grund af effekttab i batterierne
- Skader eller tab på grund af slid (f.eks. på drænventil, filter, O-ring eller pakning)

2 Sikkerhed

2.1 Tilsigtet brug

Brusetoiletet er klasse I elektrisk udstyr, og skal tilsluttes et jordingsystem. Det må udelukkende bruges i tørre omgivelser. Hvis brusetoiletet bruges på et badeværelse, skal der være tilstrækkelig ventilation. Installér hertil en udsugningsventilator eller en udluftning.

Til den tilsigtede brug hører også:

- overholdelsen af alle anvisninger i betjeningsvejledningen.
- overholdelsen af alle anvisninger i installationsvejledningen.
- udelukkende anvendelse af originale reservedele.
- udelukkende anvendelse af produktet i bygninger.

ViClean-I 100 må kun bruges med frisk vand. Smudspartikler i vandet kan tilstoppe filtre, slanger og dyser.

2.2 Forkert brug, der med rimelighed kan forudses

En anden brug end den, som er fastsat under ”Tilsigtet brug” eller som går ud over denne brug anses for at være ukorrekt.

Brugeren/ejeren er alene ansvarlig for skader på grund af utilsigtet brug og producenten hæfter på ingen måde.

2.3 Generelle sikkerhedsoplysninger

Elektricitet



Advarsel!

Fare på grund af strømstød!

Berøring af strømførende dele kan medføre alvorlige kvæstelser, der kan være livsfarlige.

- Brusetoiletet er dimensioneret til anvendelse af 220-240 V, 50 Hz. Installation og reparation af produktet må udelukkende udføres af en kvalificeret faglært arbejdskraft.
- Sikr dig, at ledningen er gjort strømløs og sikret mod genindkobling under arbejdet.



Advarsel!

Fare på grund af strømstød under rengøring og vedligeholdelse!

Berøring af strømførende komponenter (220-240 V, 50 Hz, AC) under rengøring og vedligeholdelse kan medføre alvorlige kvæstelser, der kan være livsfarlige.

- Sørg under rengøring og vedligeholdelse for ikke at berøre strømførende dele (220-240 V, 50 Hz, AC).



Advarsel!

Fare på grund af strømstød!

Spændingsførende dele, som ikke blev anbragt eller fastgjort fagligt korrekt, kan medføre alvorlige kvæstelser, der kan være livsfarlige.

- Alle elektriske, elektromagnetiske komponenter og komponenter, som skal bruges til installationen af produktet (med undtagelse af fjernbetjeningen), skal i overensstemmelse med installationsvejledningen og nationale forskrifter anbringes sikkert på toilettet.
- For at undgå kvæstelser og livsfare, skal alle spændingsførende dele installeres sikkert på toilettet i overensstemmelse med installationsvejledningen og nationale forskrifter.

Varme



Advarsel!

Fare på grund af eksplosion!

Varmekilder i umiddelbar nærhed af toilettet eller fjernbetjeningen kan føre til varmeudvikling og eksplosion ved produktet.

- Der må ikke placeres varmekilder i umiddelbar nærhed af toilettet eller fjernbetjeningen.

Rengøring



Advarsel!

Rengøring og vedligeholdelser bør ikke udføres af børn uden opsyn.



Forsigtig!

Materielle skader på grund af rengøringsmidler!

Hvis brusetoilettet kommer i kontakt med ikke pH-neutralt toilettrens eller klorholdige, skurende eller ætsende rengøringsmidler eller, hvis der anvendes rengøringsudstyr med en ru overflade, kan det medføre skader.

- Brug udelukkende vand, milde, neutrale rengøringsmidler og klude med en blød overflade til rengøring af brusetoilettet.
- Hvis brusetoilettet kommer i kontakt med aggressive rengøringsmidler eller sanitære rengøringsmidler, så skyl dem straks væk med rent vand.



Forsigtig!

Materielle skader på grund af rengøringsmidler!

Toiletsædet og låget kan blive beskadiget ved kontakt med rengøringsmidler.

Sørg under rengøringen for, at toiletsædet og -låget er klappet op, indtil rengøringsmidlerne er skyllet væk.

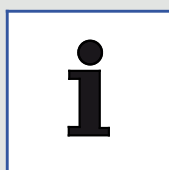


Forsigtig!

Materiel skade på grund af vand!

Fjernbetjeningen kan blive beskadiget ved kontakt med vand.

- Dyp ikke fjernbetjeningen ned i vand.
- Fjernbetjeningen må ikke komme i opvaskemaskinen.

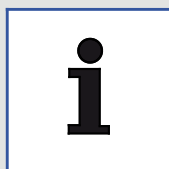


Bemærk

Brug en mild sæbeopløsning til rengøring af toiletsædet, og sikr dig, at der ikke er rester af fugt på toiletsædet og hængslerne.

Tør derfor toiletsædet samt hængslerne af med en blød klud.

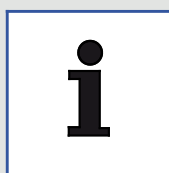
Betjening



Bemærk

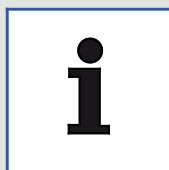
Ved fejlfunktion af produktet skal du slukke toilettet med den tilhørende afbryder (se kapitlet "Produktbeskrivelse"), og lukke for vandforsyningen. Fejlfunktioner kan bl.a. omfatte nedenstående:

- Røgudvikling
- Vandlækage
- Støjudvikling



Bemærk

- Systemet overholder kravene for beskyttelsesklasse I tilbehør.
- Type X, forbindelsesmetode med anvendelse af specialkabler. For at undgå fare skal forsyningskablet erstattes med et nyt af producenten, serviceteknikeren eller lignende kvalificerede personer.
- Alle dele skal være installeret i det korrekte område.



Bemærk

Undgå alle former for belastning med vægt, når toiletsædet og -låget er lukkede, som ikke er i overensstemmelse med den tilsigtede brug. Stil dig f.eks. ikke op på eller understøt ikke benet på det lukkede toiletsæde og -låg.



Bemærk

Udløbne batterier skal bortskaffes fagligt korrekt med handsker. Undgå kontakt med huden.
Fjern rester med en fugtig klud.



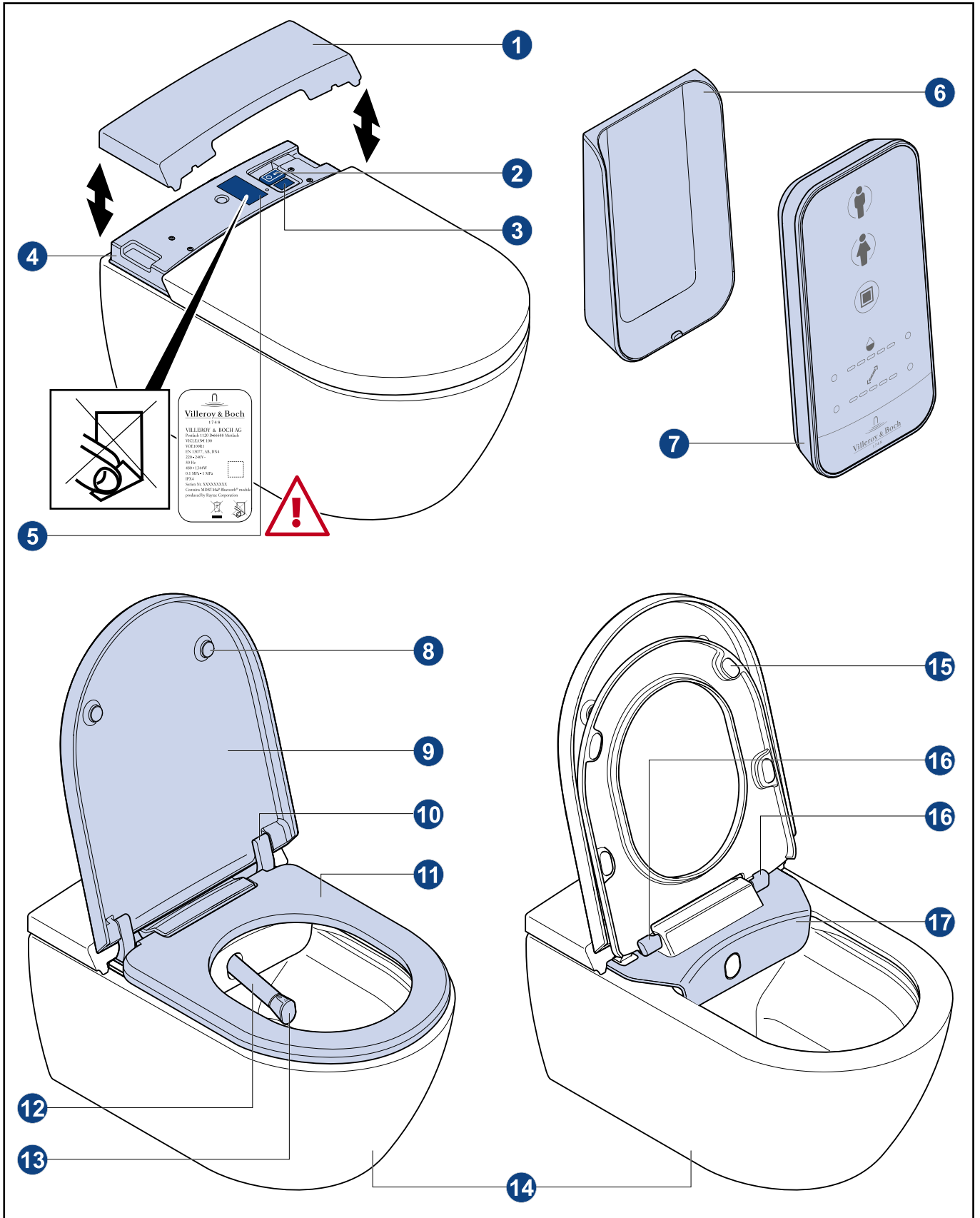
Bemærk

Brug udelukkende LR03/AAA batterier. Genopladelige batterier må ikke anvendes.

3 Tekniske data

Kategori		Beskrivelse
Model		ViClean-I 100
Forsyningsspænding		220-240 V vekselspænding, 50 Hz
Nominelt effektforbrug		960 W (vandtemperatur 15 ±5 °C, volumenstrøm 500 ml/min)
Maksimalt effektforbrug		1344 W
Batterier (2 stk.) til fjernbetjeningen		Type: LR03/AAA
Toilet	Skyllevandsforbrug	3/4,5 l
	Afløbets diameter	110 mm
	Afløb	Afløb vandret
Brusefunktioner	Vandvolumenstrøm	300-520 ml/min
	Modus	Gennemløbsvandvarmer
	Vandtemperatur	30-40 °C (5 temperaturtrin)
	Varmelegemets effektforbrug	480-1344 W
	Sikkerhedsindretning	Type AB
	Indstillelig brusedyseposition	5 trin
Kapslingsklasse		IPX4
Vandtilførselstryk		Min. nødvendigt vandtryk: 0,1 MPa (dynamisk) Maks. tilladt vandtryk: 1,0 MPa (statisk)
Vandtilførselstemperatur		10-35 °C
Driftsomgivelsestemperatur		15-40 °C
Mål (længde x bredde x højde)		595 mm x 385 mm x 400 mm
Vægt		32 kg

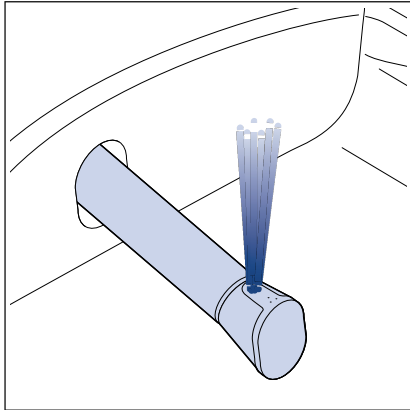
4 Produktbeskrivelse



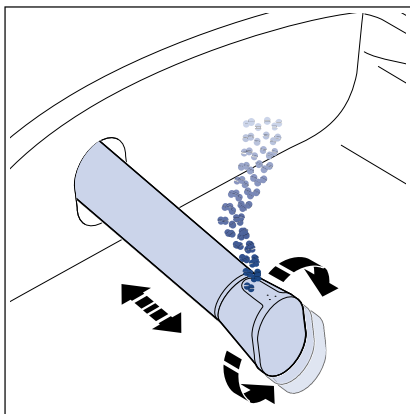
-
- | | |
|----------------------------------|--------------------------|
| 1 Bageste afdækning | 10 Hængselafdækning |
| 2 Afbryder TIL/FRA | 11 Toiletsæde |
| 3 Servicedisplay | 12 Brusedyse |
| 4 Serviceafdækning | 13 Dysehoved |
| 5 Produktetiket med serienummer | 14 Keramik |
| 6 Vægholder til fjernbetjeningen | 15 Buffer til toiletsæde |
| 7 Fjernbetjening | 16 QuickRelease |
| 8 Buffer til toiletlåget | 17 Panel |
| 9 Toiletlæg | |

Dyseindstillinger

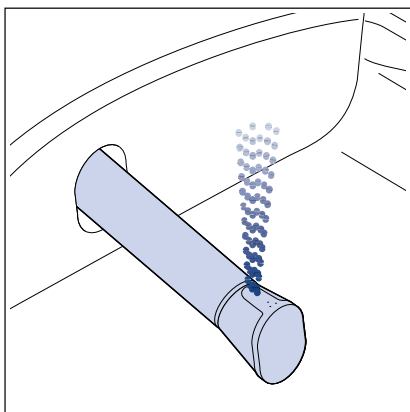
Nedenstående dyseindstillinger kan både vælges til Lady wash og Rear wash:



Normal
Afbrusning med kontinuerlig vandstråle uden bevægelse

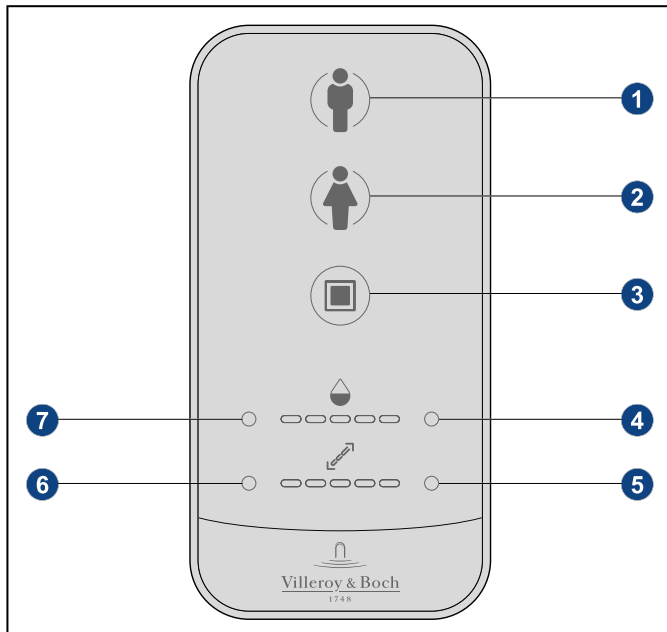


HarmonicWave
Afbrusning med oscillerende og roterende bevægelse



Pulserende massagedouche
Afbrusning med intervallskyl

5 Betjening



- 1 Rear wash
- 2 Lady wash
- 3 Stop
- 4 Øg vandstrålens styrke
- 5 Brusedyseposition fremad
- 6 Brusedyseposition tilbage
- 7 Mindsk vandstrålens styrke



Bemærk

Til indstilling af vandtemperaturen skal du downloade den tilhørende app til din smartphone.



Bemærk

Brusetoiletet fungerer også, hvis der ikke sidder en bruger på det.

5.1 ViClean-I 100-app

ViClean-I 100-app gør din smartphone til en fjernbetjening til nem og praktisk betjening af dit ViClean-I 100 brusetoilet via en Bluetooth-forbindelse.

Brusetoilettets vigtigste, grundlæggende funktioner kan hentes og indstilles.

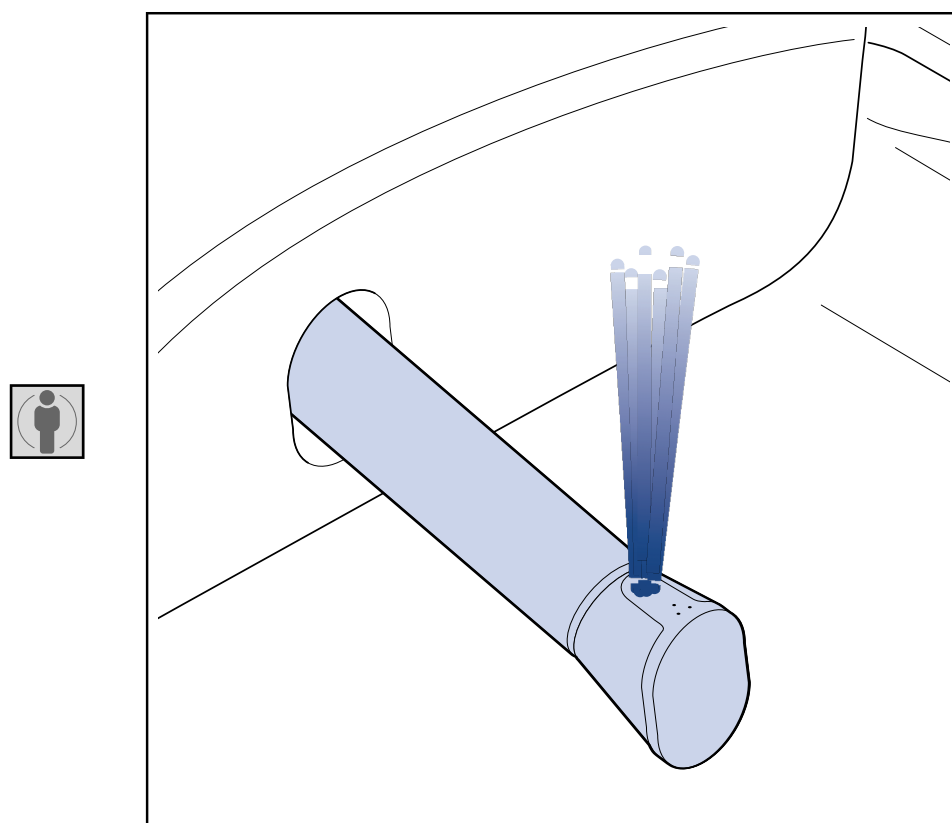
Udover fjernbetjeningsfunktionerne er appen udstyret med flere indstillingsmuligheder, bl.a. kan vandtemperaturen indstilles endnu lettere med appen.

Desuden kan dine personlige præferencer gemmes som personlig profil.

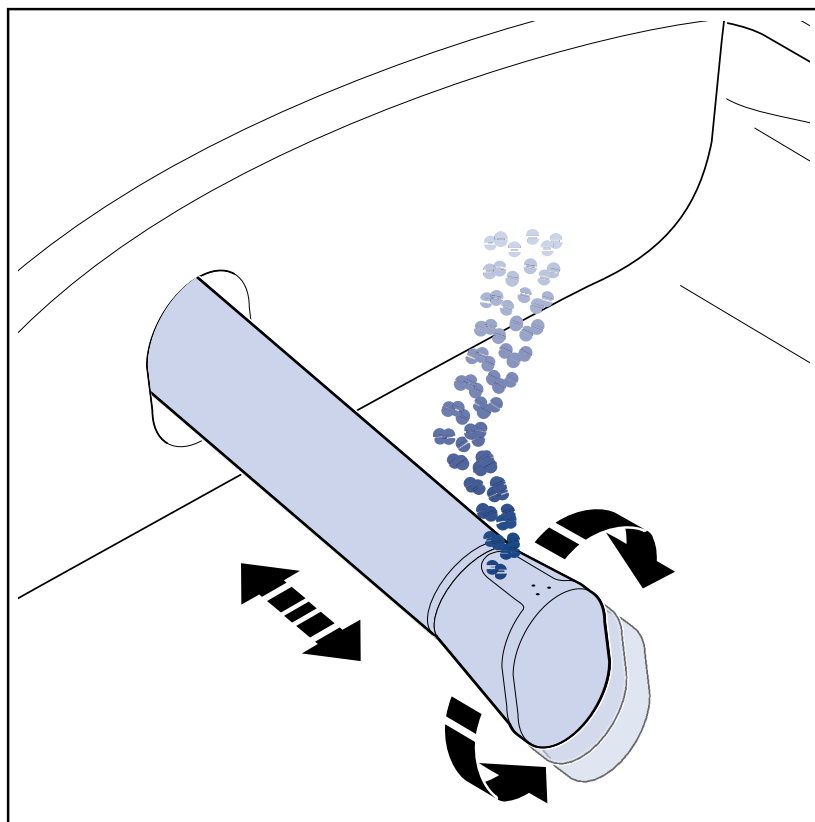
ViClean-I 100-appen fås til Android og iOS i hhv. Google Play butikken eller Apple App Store.

5.2 Rear wash

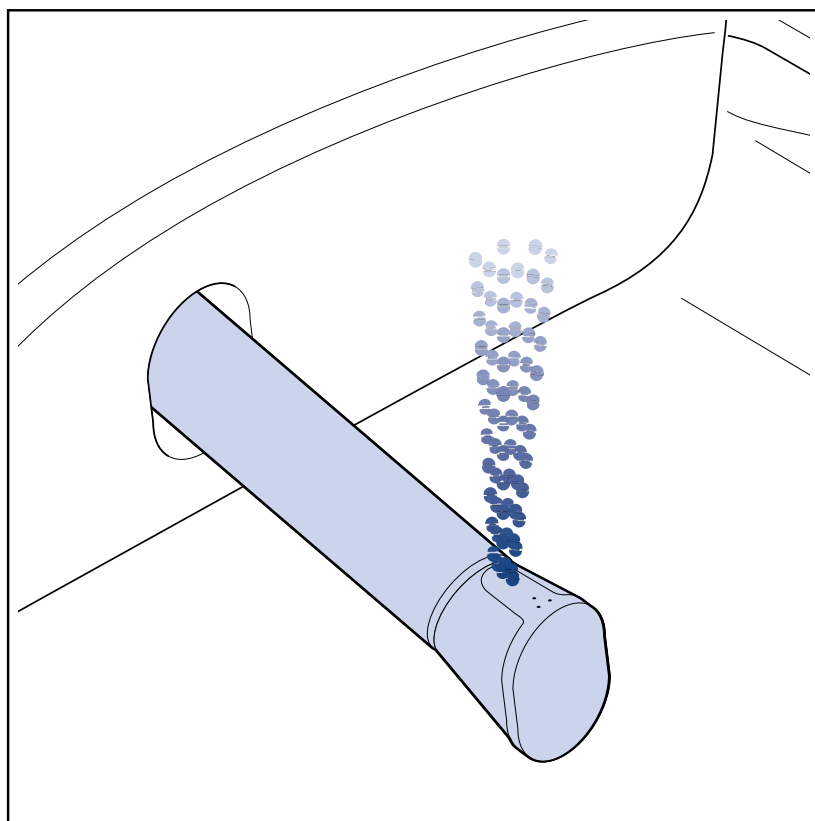
- Tryk på Rear wash-tasten for at aktivere Rear wash uden bevægelse.



- Tryk endnu en gang på Rear wash-tasten under Rear wash-funktionen uden bevægelse for at aktivere Rear wash med HarmonicWave.



- Tryk endnu en gang på Rear wash-tasten under Rear wash-funktionen for at aktivere Rear wash med pulserende massage.



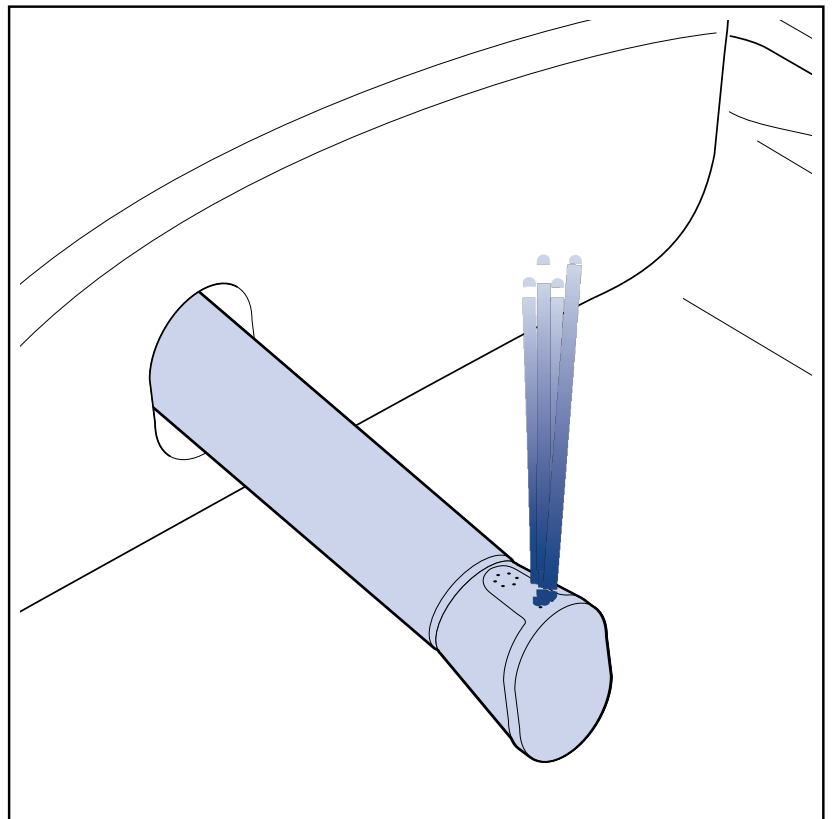
Aktiveringen af funktionerne foretages cyklisk. Når der er blevet trykket fire gange på tasten, gentages cyklussen igen, og funktionen, som blev valgt i starten, aktiveres igen.



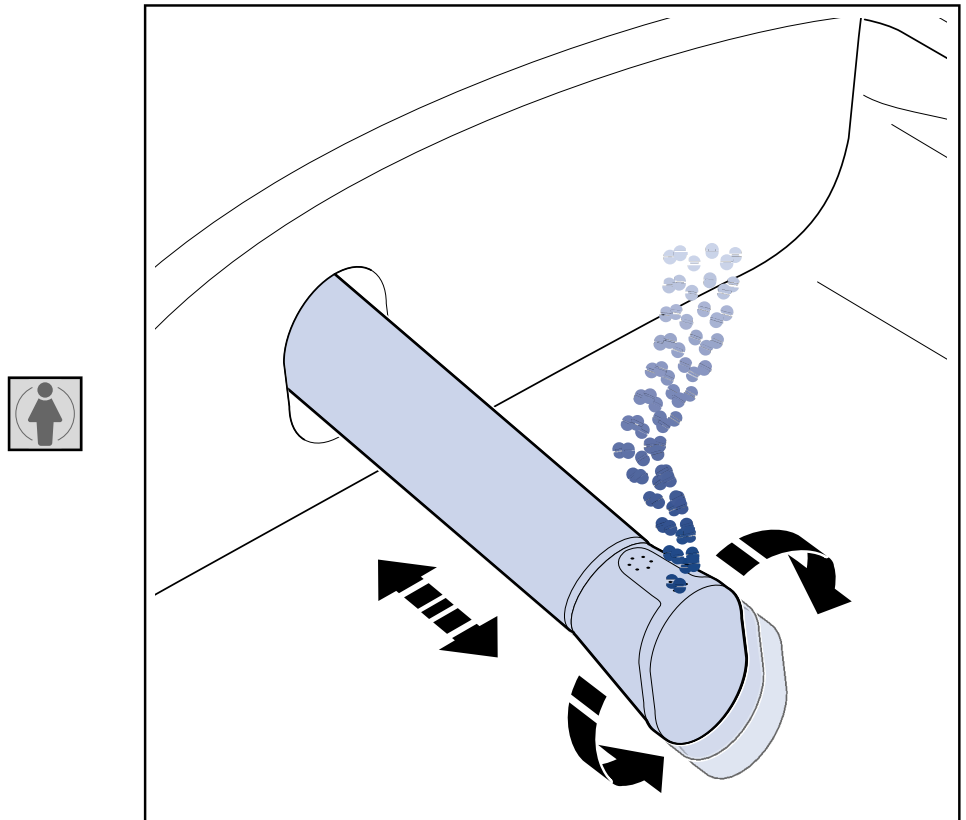
Tryk på Stop-tasten for at afslutte Rear wash.

5.3 Lady wash

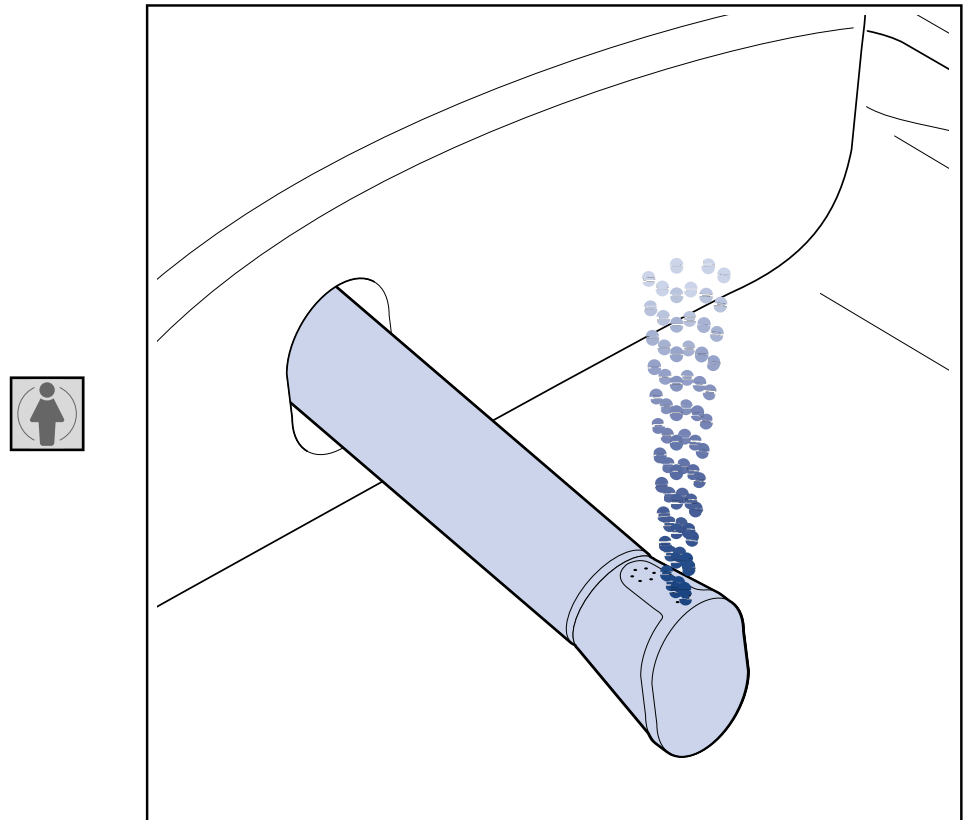
- Tryk på Lady wash-tasten for at aktivere almindelig Lady wash.



- Tryk endnu en gang på Lady wash-tasten under den almindelige Lady wash-funktion for at aktivere Lady wash med HarmonicWave.



- Tryk endnu en gang på Lady wash-tasten under Lady wash-funktionen for at aktivere pulserende Lady wash.



Aktiveringen af funktionerne foretages cyklisk. Når der er blevet trykket fire gange på tasten, gentages cyklussen igen, og funktionen, som blev valgt i starten, aktiveres igen.

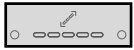


Tryk på Stop-tasten for at afslutte Lady wash.

En afslutning er også mulig ved aktiv funktion.

5.4 Dyseindstilling

Indstil det ønskede trin for brusedysernes position ved at trykke gentagne gange på den tilsvarende tast.



Den til enhver tid indstillede position for brusedysen kan aflæses på LED-lamperne. Der kan indstilles fem forskellige trin.

Når der er trykket på en tast, flytter den enkelte LED-indikatorlampe sig fra venstre mod højre eller modsat, alt efter indstillet trin.



Tryk på højre tast for at flytte brusedysen fremad.



Tryk på venstre tast for at flytte brusedysen tilbage.

Visningen af dysepositionens trin sker stigende fra venstre mod højre over fem LED-lamper, som er placeret ved siden af hinanden. Det aktuelt indstillede trin vises med lys i den tilhørende LED-lampe.



Visning for brusedysens bageste position.



Visning for brusedysens midterste position.



Visning for brusedysens forreste position.

5.5 Stop



Tryk på Stop-tasten for stoppe vaskefunktionerne til enhver tid.

5.6 Vandvolumen

Indstil det ønskede trin for vandvoluminet ved at trykke gentagne gange på den respektive tast.



Det indstillede vandvolumen kan aflæses på LED-lamperne.
Der kan indstilles fem forskellige trin.

Alt efter det indstillede vandvolumen lyser det tilsvarende antal LED-lamper op, når der er trykkes på den respektive tast.



Tryk på højre tast for at øge vandvoluminet.



Tryk på venstre tast for at mindske vandvoluminet.

Visningen af vandvoluminet sker stigende fra venstre mod højre over fem LED'er, som er placeret ved siden af hinanden. Jo større vandvolumen, jo flere LED'er lyser.



Visning for lavt vandvolumen.



Visning for middel vandvolumen.



Visning for stort vandvolumen.

6 Ekspertmodus

Udover de beskrevne basisfunktioner er der flere funktioner tilgængelig med fjernbetjeningen via ekspertmodus.



Til aktivering af ekspertmodus skal du trykke på begge taster til regulering af vandvoluminet samtidigt og holde dem nede i fem sekunder.



Ekspertmodus vises, ved at LED-displayene derefter lyser op tre gange.

Nedenstående funktioner og optioner kan indstilles i ekspertmodus:

6.1 Indstilling af vandtemperaturen

Til indstilling af vandtemperaturen kan der vælges fem temperaturtrin fra 30 °C til 40 °C.

Gå frem på følgende måde for at indstille vandtemperaturen:

- Aktivér ekspertmodus.
-  Tryk på tasten til øgning af vandmængden for at øge vandtemperaturen.
-  Tryk på tasten til mindskning af vandmængden for at sænke vandtemperaturen.

For præcise oplysninger om de taster, der skal trykkes, se "[Vandvolumen](#)".

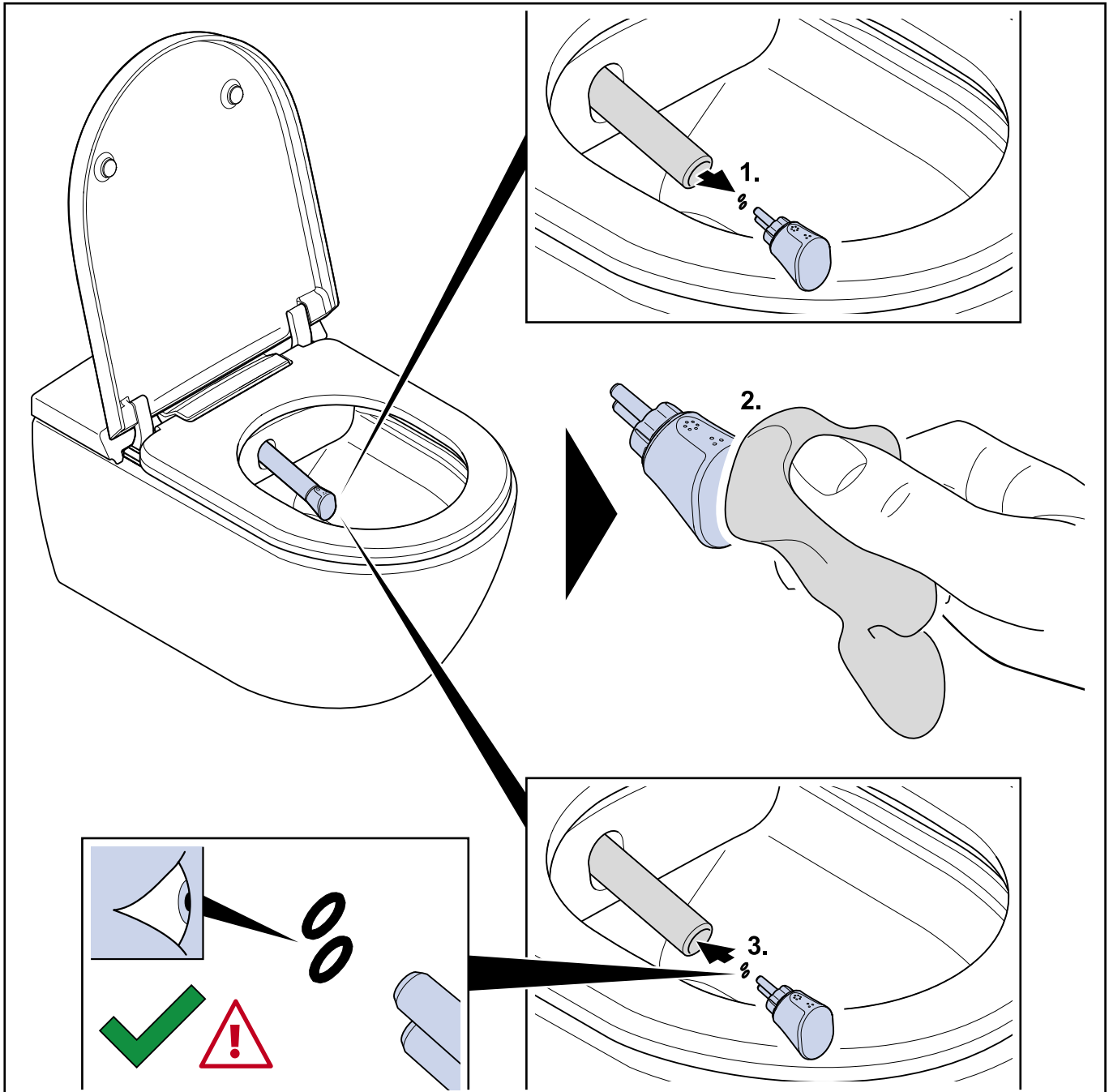
6.2 Manuel rengøring af brusedyserne

Til manuel rengøring af brusedyserne, skal disse køres ud eller ind via fjernbetjeningen.

Gå frem på følgende måde for at flytte brusedysen:

- Aktivér ekspertmodus.
-  Tryk på tasten til at køre brusedysen ud.

⇒ Brusedysen kører ud af panelet.



1. Fjern dysehovedet.
2. Rengør dysehovedet.
3. Rengør hele dysen.
4. Sæt det rengjorte dysehoved på plads igen.

-  Tryk på tasten til at køre brusedysen ind.

⇒ Brusedysen kører tilbage.


Hvis der ikke trykkes på en knap, når brusedysen er kørt ud, kører brusedysen tilbage til sin udgangsposition efter ti minutter.

Hvis der trykkes på Stop-tasten, mens brusedysen er kørt ud, deaktiveres ekspertmodus og brusedysen kører tilbage til sin udgangsposition.

6.3 Parring af ViClean-I 100 med fjernbetjening


Den oprettede forbindelse mellem ViClean-I 100 og den tilhørende fjernbetjening betegnes som pairing. Funktionen er kun nødvendig, hvis fjernbetjeningen blev skiftet ud.

Gå frem på følgende måde for at parre fjernbetjeningen med dit ViClean-I 100 brusetolet:

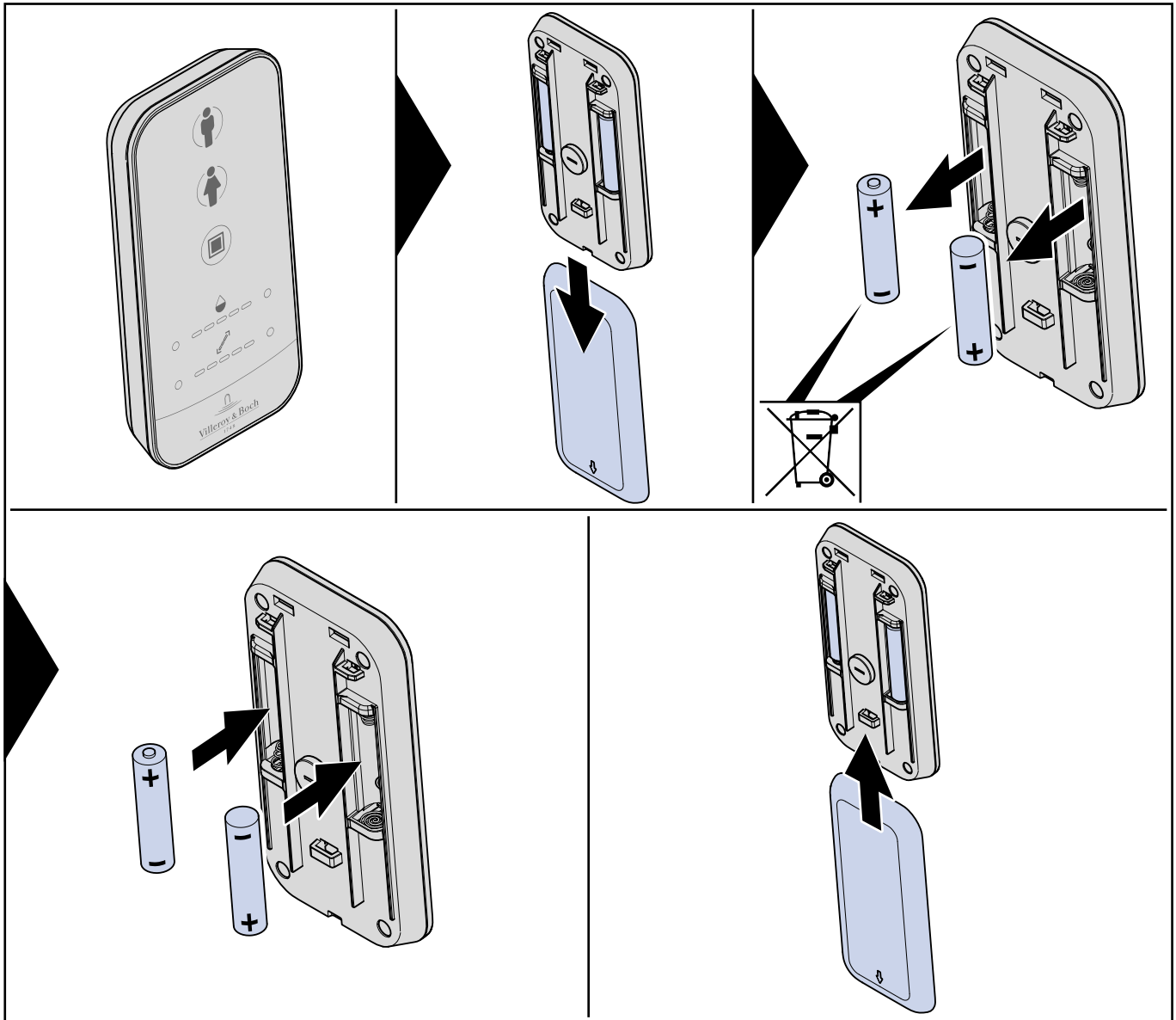
- Sluk dit ViClean-I 100 brusetolet.
- Aktivér ekspertmodus.
-  Tryk på Rear wash-tasten i ekspertmodus.
- Fjernbetjeningen er i søgemodus, efter der blev trykket på Rear wash-tasten. I søgemodus kan du parre fjernbetjeningen med dit ViClean-I 100 brusetolet via Bluetooth.
- Tænd dit ViClean-I 100 brusetolet.
 - ⇒ ViClean-I 100 brusetoletet opretter automatisk en forbindelse til fjernbetjeningen.
 - ⇒ Når forbindelsen blev oprettet, forlader fjernbetjeningen automatisk ekspertmodus, og LED-displayene lyser op tre gange.

6.4 Nulstilling af ViClean-I 100

Gå frem på følgende måde for at nulstille ViClean-I 100:

- Aktivér ekspertmodus.
 -  Tryk på Lady wash-tasten i ekspertmodus.
- ⇒ Alle indstillinger nulstilles.

7 Udskiftning af batterier



Bemærk

Udløbne batterier skal bortskaffes fagligt korrekt med handsker. Undgå kontakt med huden.

Fjern rester med en fugtig klud.



Bemærk

Brug udelukkende LR03/AAA batterier. Genopladelige batterier må ikke anvendes.

Til fagligt korrekt bortskaffelse af batterierne, se "[Bortskaffelse](#)".

8 Vedligeholdelse og pleje



Forsigtig!

Materielle skader på grund af rengøringsmidler!

Hvis brusetoilettet kommer i kontakt med ikke pH-neutralt toilettrens eller klorholdige, skurende eller ætsende rengøringsmidler eller, hvis der anvendes rengøringsudstyr med en ru overflade, kan det medføre skader.

- Brug udelukkende vand, milde, neutrale rengøringsmidler og klude med en blød overflade til rengøring af brusetoilettet.
- Hvis brusetoilettet kommer i kontakt med aggressive rengøringsmidler eller sanitære rengøringsmidler, så skyl dem straks væk med rent vand.



Forsigtig!

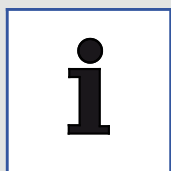
Materiel skade på grund af vand!

Fjernbetjeningen kan blive beskadiget ved kontakt med vand.

- Dyp ikke fjernbetjeningen ned i vand.
- Fjernbetjeningen må ikke komme i opvaskemaskinen.

8.1 Generelle plejeanvisninger

Til den daglige pleje anbefaler brugen af en blød, ikke skurende svamp eller klud.



Bemærk

Brug en mild sæbeopløsning til rengøring af toiletsædet, og sikr dig, at der ikke er rester af fugt på toiletsædet og hængslerne.

Tør derfor toiletsædet samt hængslerne af med en blød klud.

Plejeanvisninger ved fastsiddende snavs

Takket være ViClean-I 100 brusetoilettets plejelette overflade opnår du også frisk renhed og optimal hygiejne uden aggressive rengøringsmidler. Hvis du ønsker at bruge et rengøringsmiddel, anbefaler vi brugen af et universelt rengøringsmiddel.



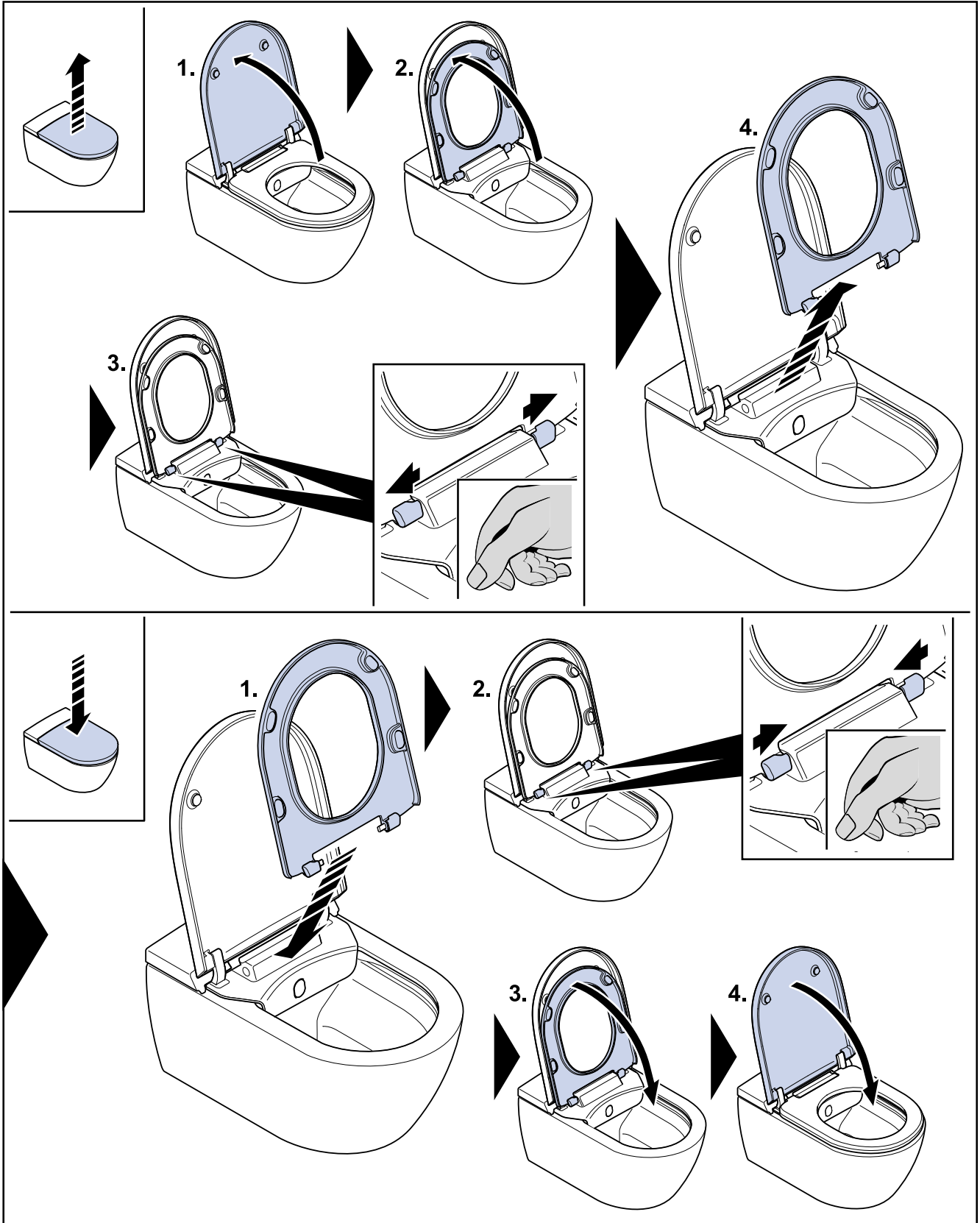
Forsigtig!

Materielle skader på grund af rengøringsmidler!

Toiletsædet og låget kan blive beskadiget ved kontakt med rengøringsmidler.

Sørg under rengøringen for, at toiletsædet og -låget er klappet op, indtil rengøringsmidlerne er skyllet væk.

8.2 QuickRelease



Afmontering

1. Åbn toiletlåget.
2. Åbn toiletsædet.
3. Træk de to clips udad.
4. Fjern toiletsædet.

Montering

1. Placer toiletsædet i den beregnede position
2. Tryk de to clips indad.
3. Luk toiletsædet.
4. Luk toiletlåget.

9 Fejlafhjælpning

Hvis ViClean-I 100 brusetoiletet fortsat ikke virker efter afhjælpningen af fejl, bedes du melde fejlkoden fra servicedisplayet til vores hotline.

Brug nedenstående tabel til fejlfindingen.

Fejlfinding	
Kontrollér vandforsyningen	Virker vandforsyningen i dit hjem?
	Er hovedhanen lukket?
Kontrollér spændingsforsyningen	Er der strømsvigt?
	Kontrollér HFI-relæet for badeværelset, og slå den til, om nødvendigt.
Kalibrér ViClean-I 100 brusetoiletet igen	Sluk ViClean-I 100 brusetoiletet, og tænd det igen efter få sekunder.
Kontrollér, om servicedisplayet lyser.	Kontrollér, om afbryderen på servicedisplayet for ViClean-I 100 brusetoiletet er sat til TIL. Kontrollér, om HFI-relæet i sikringskassen er sat til TIL.
Kontrollér, at fjernbetjeningen er fungeret.	Kontrollér, om batterierne er afladte. Hvis det er tilfældet, skal du udskifte batterierne. Beskyt fjernbetjeningen mod kontakt med vand.

Brug nedenstående tabel til afhjælpning af fejl.

Problem	Mulig løsning
ViClean-I 100 brusetoiletet virker ikke	Kontrollér servicedisplayet. Ved normal drift vises "00". Hvis der ikke vises en kode, så kontrollér spændingsforsyningen.
ViClean-I 100 brusetoiletet reagerer ikke på fjernbetjeningen	Kontrollér, om batterierne er sat korrekt i fjernbetjeningen.
	Kontrollér, om de tilhørende knapper på fjernbetjeningen lyser, når der trykkes på dem. Hvis dette ikke er tilfældet, så udskift batterierne.
ViClean-I 100 brusetoiletet reagerer ikke, selvom LED'erne på fjernbetjeningen lyser	Tag ViClean-I 100 brusetoiletet i brug med ViClean-appen (se " ViClean-I 100-app ", Side 15).
	Udskift fjernbetjeningen, om nødvendigt.
	Kontrollér servicedisplayet, og kontakt kundeservice, hvis en betjening ikke er mulig.

Problem	Mulig løsning
Vand	
For lavt vandtryk	Øg indstillingsværdien med fjernbetjeningen eller ViClean-appen (se " ViClean-I 100-app ", Side 15).
	Rengør filteret.
	Spænd evt. alle møtrikker til vandtilslutningen efter.
For lav vandtemperatur	Øg vandtemperaturen med ViClean-appen (se " ViClean-I 100-app ", Side 15).
	Ved en lav temperatur på badeværelset kan vandtemperaturen i starten af afbrusningen også være for lav.
	Hvis der vises et tal på servicedisplayet under den bageste afdækning (se " Produktbeskrivelse ", positionstal 3), så meddel det til kundeservice.
Problem	Mulig løsning
Brusedyse	
Brusedysen kører ikke ud	Sluk ViClean-I 100 brusetoiletet, og tænd det igen efter få sekunder.
	Kontrollér servicedisplayet, og kontakt kundeservice.
Brusedysen kører for langsomt ud	Ved aktivering af Lady wash- eller Rear wash-funktionen renses brusedysen i nogle sekunder, inden den kører ud. Dette er normalt og er ikke en fejl.
Vandstrålen, der kommer ud af brusedysen, afbrydes pludseligt	Skylningen afsluttes efter to minutter, og brusedysen kører automatisk tilbage igen. Dette er normalt.

10 Bortskaffelse



Elektriske apparater skal genbruges eller bortskaffes korrekt. Tag batterierne ud af det elektroniske udstyr inden bortskaffelsen. Elektronisk udstyr må aldrig bortskaffes som husholdningsaffald.
Overhold de gældende forskrifter.



Batterier skal genanvendes eller bortskaffes fagligt korrekt. Batterier må aldrig bortskaffes som husholdningsaffald.
Overhold de gældende forskrifter.

VILLEROY & BOCH

GERMANY

*Villeroy & Boch AG
Bathroom and Wellness Division
Headquarters
66693 Mettlach
Germany*

Tel: +49 (0) 68 64 / 81 0

Fax: +49 (0) 68 64 / 81 1484