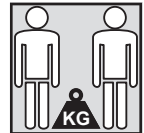


ViClean-I 100



NO Bruksanvisning



Impressum

Villeroy & Boch AG

Saaruferstraße
66693 Mettlach
Tyskland
Telefon: +49 (0) 68 64 / 8 10
E-Mail: information@villeroy-boch.com
www.villeroy-boch.com

Nedlasting og bruk av bildene på våre sider er ikke tillatt uten skriftlig samtykke fra Villeroy & Boch AG.

Copyright

Villeroy & Boch AG

Ansvar

Innholdet på våre sider er opprettet med den største omhu. Vi kan derimot ikke gi en garanti for innholdets riktighet, fullstendighet og aktualitet. Villeroy & Boch AG er ansvarlig for eget innhold som brukes i dette henseendet i henhold til generelle lover. Vi skiller mellom eget innhold og referanser ("koblinger") til andre tilbydere med annet innhold. Hvis vi mottar bekreftelse om at koblet innhold innebærer sivilt eller strafferettslig ansvar, vil vi fjerne disse koblingene.



Ordet Bluetooth® og logoen er registrerte varemerker, der rettighetene tilhører Bluetooth SIG. All bruk gjennom Villeroy & Boch skjer med lisens. Andre varemerker og merke navn tilhører de aktuelle eierne.



Dette produktet oppfyller alle CE-kriteriene. Samsvarserklæringen kan fås fra Villeroy & Boch.

Innholdsfortegnelse

1	Generelle angivelser.....	4
1.1	Brukt fremstilling	4
1.2	Målgrupper	5
1.3	Garanti	5
2	Sikkerhet.....	6
2.1	Tiltenkt bruk	6
2.2	Fornuftig, forutsebar feilbruk	6
2.3	Generelle sikkerhetsinstruksjoner	6
3	Tekniske data.....	10
4	Produktbeskrivelse.....	11
5	Betjening.....	14
5.1	ViClean-I 100-app	15
5.2	Rumpedusj	15
5.3	Ladydusj	17
5.4	Dyseinnstilling	20
5.5	Stopp	20
5.6	Vannvolum	21
6	Ekspertmodus.....	22
6.1	Stille inn vanntemperatur	22
6.2	Manuell dusjdyserengjøring	22
6.3	Paring av ViClean-I 100 med fjernkontroll	24
6.4	Tilbakestilling av ViClean-I 100	24
7	Skifte av batterier.....	25
8	Vedlikehold og stell.....	27
8.1	Generelle instruksjoner for stell	28
8.2	QuickRelease	29
9	Feilretting.....	31
10	Kassering.....	34

1 Generelle angivelser

Les grundig gjennom bruksanvisningen før bruk av apparatet. Oppbevar alltid bruksanvisningen på et tilgjengelig sted.

Kontroller produkter for skader etter monteringen.

1.1 Brukt fremstilling

Sikkerhetsanvisninger



Advarsel!

Advarsel mot en mulig fare.
Alvorlige kroppsskader eller død er mulig.



Forsiktig!

Advarsel mot mulige faresituasjoner.
Lette kroppsskader eller materielle skader er mulig.



Merk

For brukstips og annen nyttig informasjon.

Handlingsanvisninger

Trinn som skal utføres, er fremstilt som nummerert liste. Trinnenes rekkefølge skal overholdes.

Eksempel:

1. Handlingstrinn
2. Handlingstrinn

Resultatene av et handlingstrinn fremstilles som følger:

Eksempel:

- ⇒ Pil
- ⇒ Pil

Opptellinger

Opptellinger uten obligatorisk rekkefølge fremstilles som liste med opptellingspunkter.

Eksempel:

- Punkt 1
- Punkt 2

1.2 Målgrupper

Målgruppen til denne bruksanvisningen er brukeren av produktet.

Bruker:

Dette apparatet kan brukes av barn fra 8 år og av personer med reduserte fysiske, sensoriske eller mentale evner eller mangel på erfaring og kunnskap, når disse er under oppsikt eller er blitt undervist i sikker bruk av apparatet og forstår farene forbundet med dette. Barn skal ikke leke med apparatet.



Advarsel!

Rengjøring og vedlikehold må ikke utføres av barn uten oppsikt.

1.3 Garanti

Ditt nye dusj-WC ViClean-I 100 ble konstruert og framstilt med stor omtanke og sans for detaljer. Det sørger for høy kvalitet, skjønnhet og lang levetid. Dette gir vi vårt ord på, og 24 måneders garanti.

I følgende tilfeller er garantikrav utelukket:

- Skader eller tap som skyldes høyere krefter som brann, jordskjelv, flom, storm eller andre påvirkninger som miljøforurensning, gass-skader (hydrogensulfidgass), saltskader og spenningssvingninger
- Skader eller tap som skyldes installasjon, hvis den ikke er utført i henhold til installasjonsanvisningen
- Skader eller tap på grunn av enhver ikke tiltenkt bruk, misbruk, unnlatelse av å følge bruksanvisningen eller feil eller manglende vedlikehold av produktet i henhold til angivelsene i bruksanvisningen
- Skader eller tap ved forandring eller ødeleggelse av produktet
- Skader eller tap ved vannflekker, avleiringer eller fremmedlegemer, som finnes i vannsystemet
- Skader eller tap på grunn av vannkvaliteten i området hvor produktet brukes
- Skader eller tap på grunn av feil montering eller demontering etter monteringen
- Skader eller tap ved farlige omgivelser
- Skader eller tap ved ytre påvirkning (f.eks. deformering av lokket)
- Skader eller tap på grunn av dyr eller insekter
- Skader eller tap ved frostskafer på produktet
- Skader eller tap ved ubestemt strømforsyning (spenning, frekvens) og elektromagnetiske bølger som oppstår utenfor produktet (f.eks. Ved høyspenningsledninger eller tilleggsapparater)
- Skader eller tap ved tap av effekt til batteriene
- Skader eller tap ved slitasje (f.eks. Av tappeventil, filter, O-ring eller tetning)

2 Sikkerhet

2.1 Tiltent bruk

Apparatet er et elektrisk apparat i klasse I og må være tilkoblet et jordingssystem. Det skal utelukkende brukes i tørre omgivelser. Hvis apparatet brukes i et baderom, må man sørge for tilstrekkelig lufting. Installer derfor en avtrekksventilator eller en ventil.

Med til tiltent bruk hører også:

- overholdelse av alle anvisninger i bruksanvisningen.
- overholdelse av alle anvisninger i installasjonsanvisningen.
- utelukkende bruk av originale reservedeler.
- utelukkende bruk av produktet innendørs.

ViClean-I 100 skal kun brukes med ferskvann. Smusspartikler i vannet kan tette filter, slanger og dyser.

2.2 Fornuftig, forutsebar feilbruk

All bruk enn den som er fastlagt under "Tiltent bruk" eller som går utover denne, gjelder som ikke-beregnet bruk.

Operatøren alene bærer ansvaret for skader fra ikke-beregnet bruk, og produsenten påtar seg intet ansvar i dette henseendet.

2.3 Generelle sikkerhetsinstruksjoner

Elektrisitet



Advarsel!

Fare for strømstøt!

Berøring av strømførende deler kan føre til alvorlige personskader eller død.

- Apparatet er beregnet for bruk av 220-240 V, 50 Hz, AC. Installasjon og reparasjon av produktet skal utelukkende utføres av kvalifiserte fagfolk.
- Forsikre deg om at ledningen er koblet strømfri under arbeidene, og er sikret mot gjeninnkobling.



Advarsel!

Fare fare for strømstøt ved rengjøring og ved vedlikehold!

Berøring av strømførende komponenter (220-240 V, 50 Hz, AC) ved rengjøring og vedlikehold, kan føre til alvorlige personskader eller død.

- Ved rengjøring og vedlikehold må man passe på å ikke berøre noen strømførende deler (220-240 V, 50 Hz, AC).



Advarsel!

Fare for strømstøt!

Spenningsførende deler som ikke er fagmessig montert eller festet, kan føre til alvorlige personskader eller død.

- Alle elektriske, elektromagnetiske komponenter og komponenter som trengs for installasjon av produktet (med unntak av fjernkontrollen) må i henhold til installasjonsanvisningen og nasjonale angivelser monteres sikkert på WC.
- For å unngå personskader og død, må alle spenningslagte deler monteres sikkert på WC i henhold til installasjonsanvisningen og nasjonale angivelser.

Varme



Advarsel!

Fare ved eksplosjon!

Varmekilder i umiddelbar nærhet av WC eller fjernkontrollen kan føre til varmeutvikling i produktet og eksplosjon.

- Plasser ikke noen varmekilder i umiddelbar nærhet av WC eller fjernkontroll.

Rengjøring



Advarsel!

Rengjøring og vedlikehold må ikke utføres av barn uten oppsikt.



Forsiktig!

Materielle skader på grunn av rengjøringsmiddel!

Kontakt mellom dusj-WC og ikke pH-nøytrale WC-rengjøringsmidler eller klorholdige, skurende eller korroderende rengjøringsmidler, samt bruk av rengjøringsredskaper med en grov overflate, kan føre til skade.

- For rengjøring av dusj-WC skal det kun brukes vann, mildt, nøytralt rengjøringsmiddel og kluter med myk overflate.
- Hvis dusj-WC kommer i kontakt med aggressive rengjøringsmidler eller sanitærrengjøringsmidler, skylt dette vekk med rent vann omgående.



Forsiktig!

Materielle skader på grunn av rengjøringsmiddel!

Setering og lokk kan bli skadet ved kontakt med rengjøringsmidler.

Pass på ved rengjøring at seteringen og lokket er vippet opp, til rengjøringsmidlet er skylt bort.



Forsiktig!

Materielle skader på grunn av vann!

Fjernkontrollen kan bli skadet ved kontakt med vann.

- Dykk ikke fjernkontrollen ned i vann.
- Rengjør ikke fjernkontrollen i oppvaskmaskinen.



Merk

Bruk en mild såpeopløsning for rengjøring av WC-setet, og forsikre deg om at det ikke blir igjen noe vann på WC-sete og hengsler.

Tørk derfor av WC-setet og hengslene med en myk klut.

Betjening



Merk

Ved funksjonsfeil til produktet , slå av WC med tilhørende bryter (se kapittel “Produktbeskrivelse”) og skru av vannforsyningen. Funksjonsfeil kan bl.a. omfatte følgende:

- Røykutvikling
- Vannlekkasje
- Luktutvikling



Merk

- Systemet er i henhold til kravene i beskyttelsesklasse I tilbehør.
- Type X, forbindelsesmetode med bruk av spesialkabler. For å unngå farer, må forsyningskabelen ved skader skiftes av produsenten, servicerepresentant eller lignende kvalifiserte personer.
- Alle deler må monteres i korrekt område.



Merk

Unngå enhver type vektbelastninger på lukket setering og lokk som ikke samsvarer med tiltenkt bruk, f.eks. ikke stå på lukket setering og lokk eller støtt deg med et bein på.



Merk

Lekke batterier skal kasseres fagmessig ved hjelp av hansker. Unngå hudkontakt.

Rester fjernes med en fuktig klut.



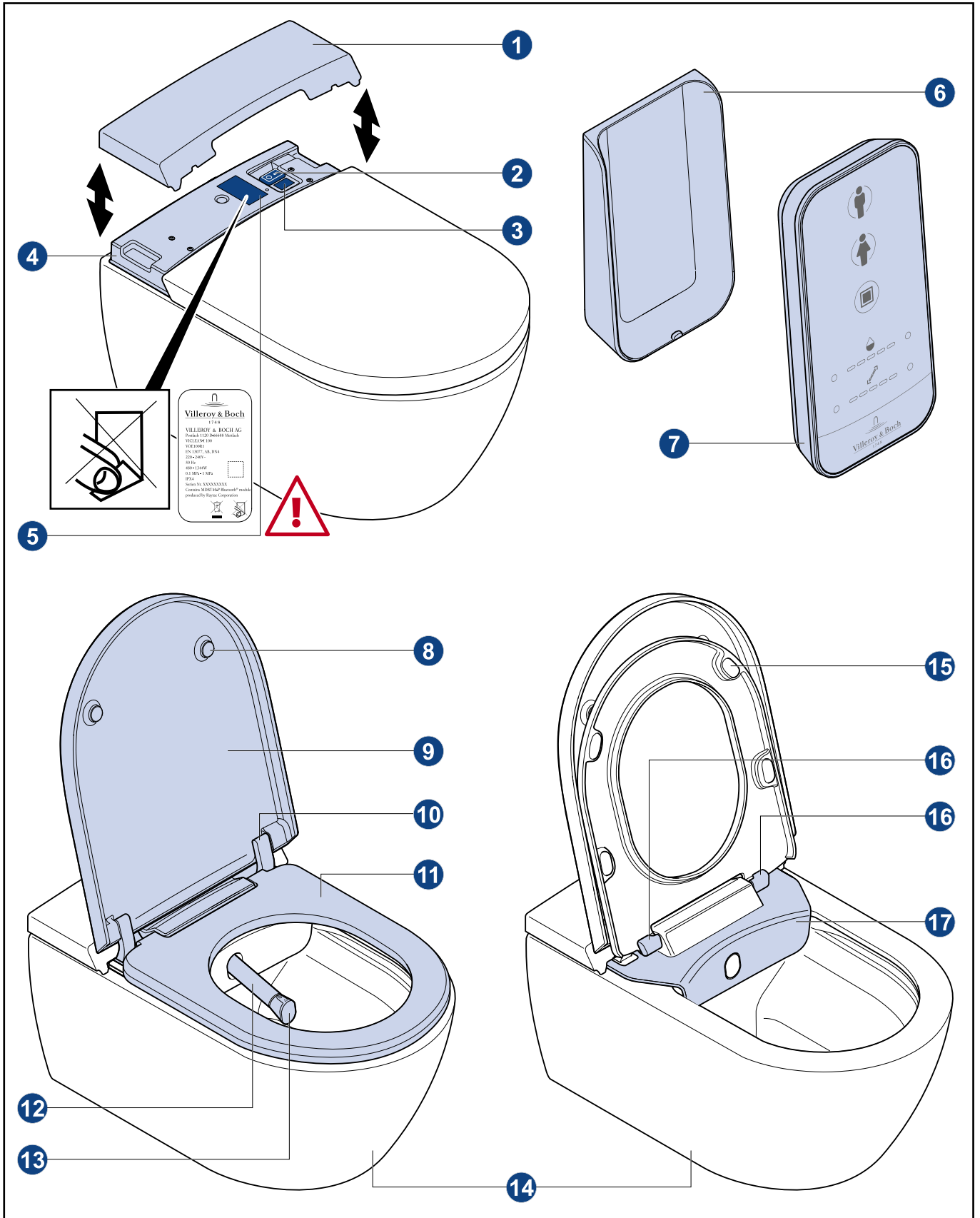
Merk

Bruk utelukkende LR03/AAA batterier. Bruk ikke oppladbare batterier.

3 Tekniske data

Kategori		Beskrivelse
Modell		ViClean-I 100
Forsyningsspenning		220-240 V vekselspanning, 50 Hz
Merkeeffektopptak		960 W (vanntemperatur 15±5 °C, volumstrøm 500 ml/min)
Maksimalt effektopptak		1344 W
Batterier (2x) for fjernkontroll		Type: LR03/AAA
WC	Spylevannsforsøring	3/4,5 l
	Utgangsdiameter	110 mm
	Utgang	Utgang vannrett
Dusjfunksjoner	Vannvolumstrøm	300-520 ml/min
	Modus	Gjennomløpsvarmer
	Vanntemperatur	30-40 °C (5 temperaturtrinn)
	Effektopptak til varmeelementet	480-1344 W
	Sikkerhetsinnretning	Type AB
	Innstillbar dyseposisjon	5 trinn
Beskyttelsesklasse		IPX4
Vanntilløpstrykk		Min. nødvendig vanntrykk: 0,1 MPa (dynamisk) Maks. tillatt vanntrykk: 1,0 MPa (statisk)
Vanntilløpstemperatur		10-35 °C
Omgivelsestemperatur ved drift		15-40 °C
Dimensjoner (lengde x bredde x høyde)		595 mm x 385 mm x 400 mm
Vekt		32 kg

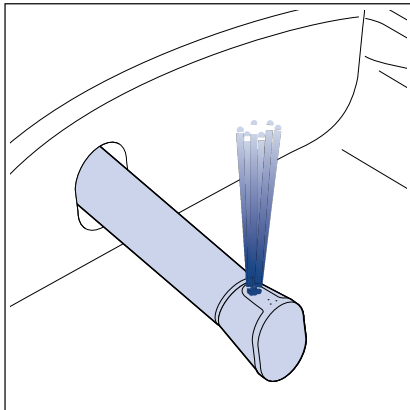
4 Produktbeskrivelse



-
- | | | | |
|---|--------------------------------|----|---------------|
| 1 | Bakre deksel | 10 | Hengseldeksel |
| 2 | Bryter PÅ/AV | 11 | Sete |
| 3 | Servicedisplay | 12 | Dusjdyse |
| 4 | Servicedeksel | 13 | Dysehode |
| 5 | Produktetikett med serienummer | 14 | Keramikk |
| 6 | Veggholder til fjernkontroll | 15 | Setebuffer |
| 7 | Fjernkontroll | 16 | QuickRelease |
| 8 | Lokkbuffer | 17 | Panel |
| 9 | Deksel | | |

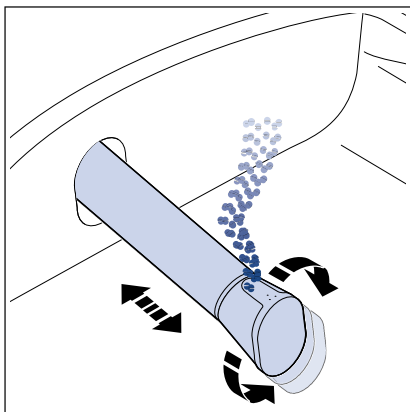
Dyseinnstillinger

Følgende dyseinnstillinger er kan velges både for lady- og for rumpedusj:



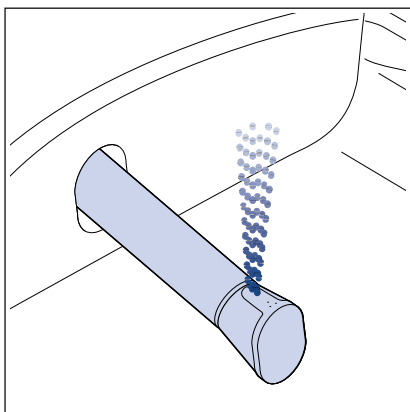
Normal

Dusj med kontinuerlig vannstråle uten bevegelse



HarmonicWave

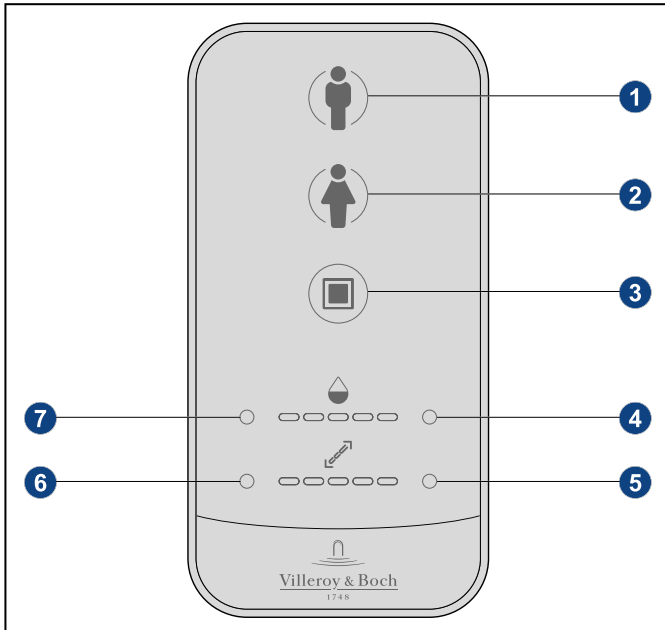
Dusj med oscillerende og roterende bevegelse



Pulserende massasjedusj

Dusj med intervallspyling

5 Betjening



- 1 Rumpedusj
- 2 Ladyusj
- 3 Stopp
- 4 Øke vannstråle
- 5 Dusjdyseposisjon forover
- 6 Dusjdyseposisjon bakover
- 7 Redusere vannstråle



Merk

Last ned den tilhørende appen på din smarttelefon for innstilling av vanntemperaturen.



Merk

Apparatet fungerer også når ingen bruker sitter på toalettet.

5.1 ViClean-I 100-app

Appen ViClean-I 100 gjør om din smarttelefon til en fjernkontroll, som du kan betjene ditt ViClean-I 100 enkelt og ukomplisert med via en Bluetooth-forbindelse.

De viktigste grunnfunksjonene til dusj-WC kan kalles opp og stilles inn.

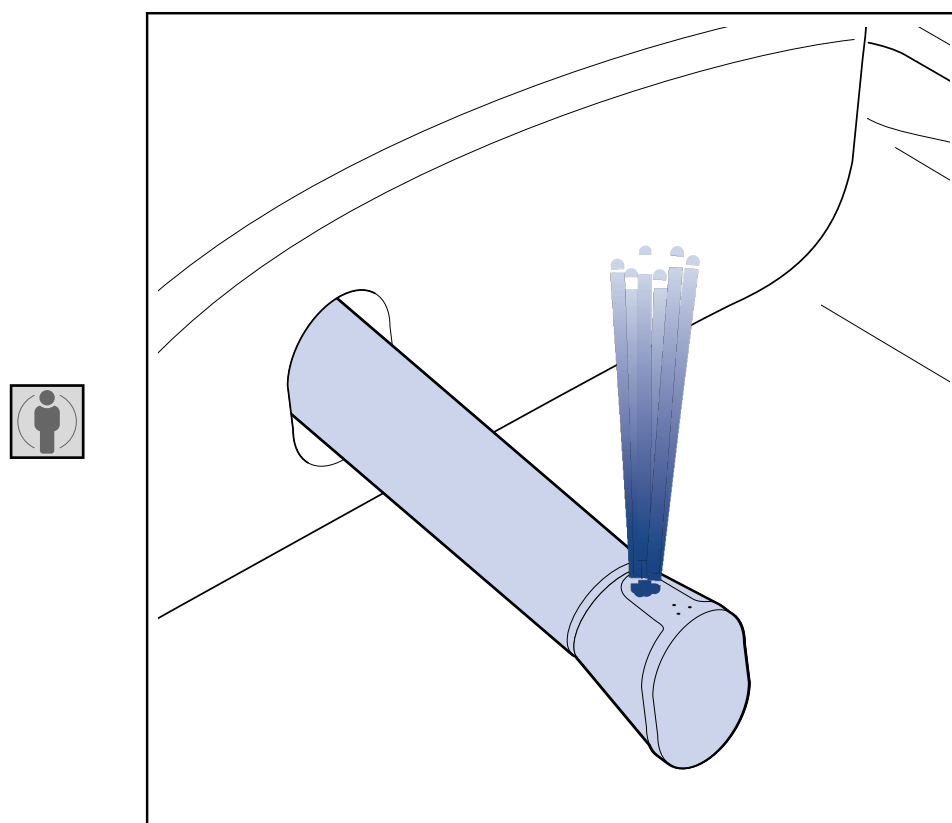
I tillegg til fjernkontrollfunksjonene er appen utstyrt med andre innstillingsmuligheter, bl.a. kan vanntemperaturen justeres enkelt ved hjelp av appen.

I tillegg kan du lagre dine preferanser som personlig profil.

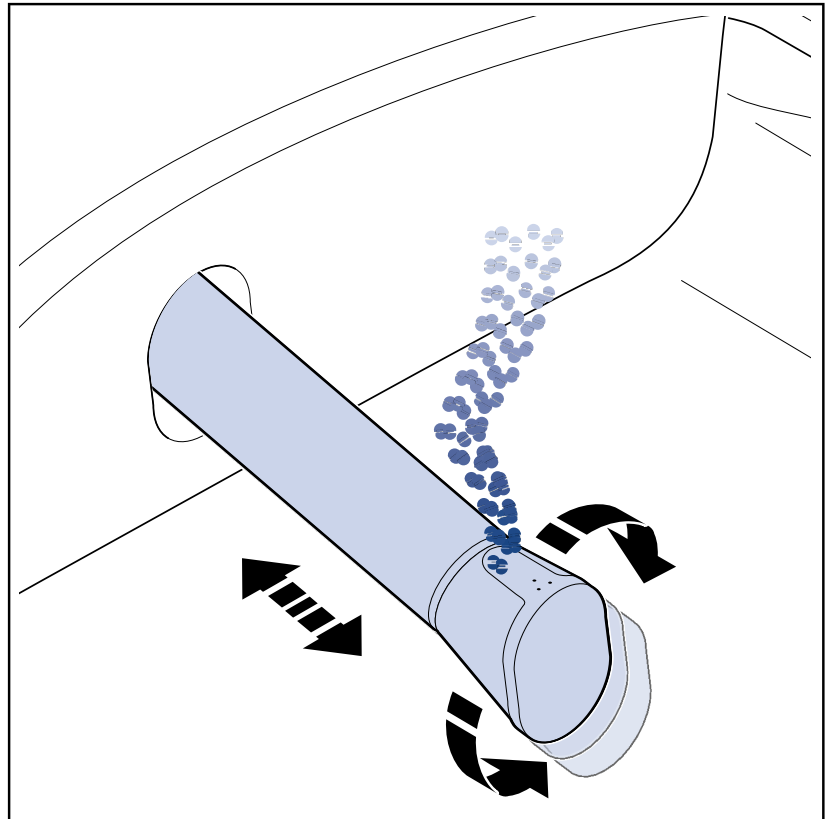
Appen ViClean-I 100 finnes for Android og iOS på Google Play Store hhv. Apple App Store.

5.2 Rumpedusj

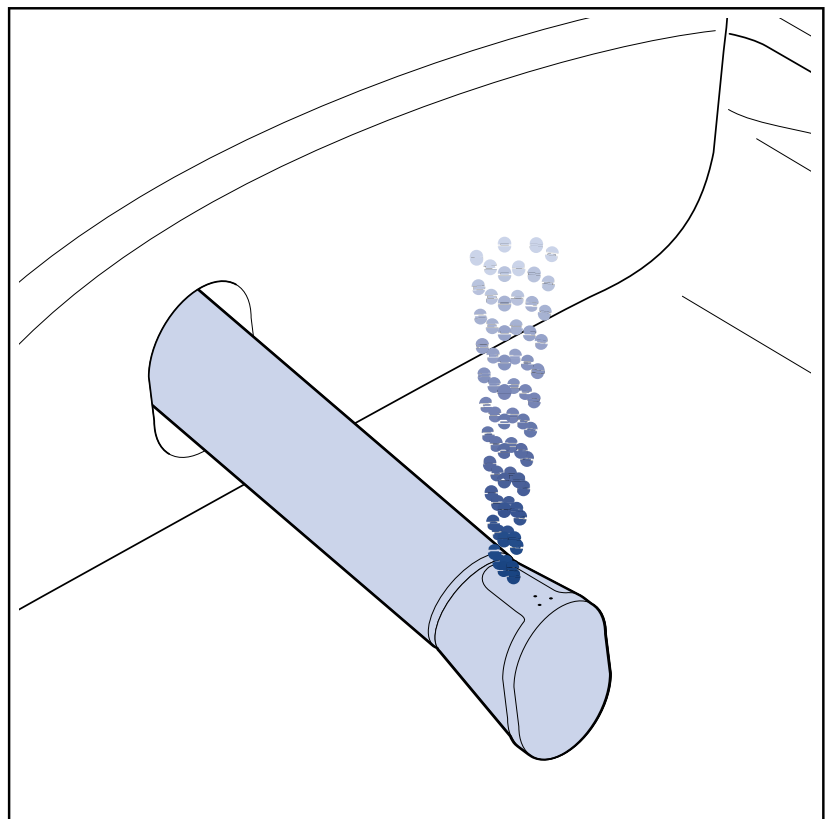
- Trykk på rumpedusj-tasten, for å aktivere rumpedusjen uten bevegelse.



- Trykk en gang til på rumpedusj-tasten under rumpedusj-funksjon uten bevegelse for å aktivere rumpedusj med HarmonicWave.



- Trykk en gang til på rumpedusj-tasten under HarmonicWave-funksjon for å aktivere rumpedusj med pulserende massasje.



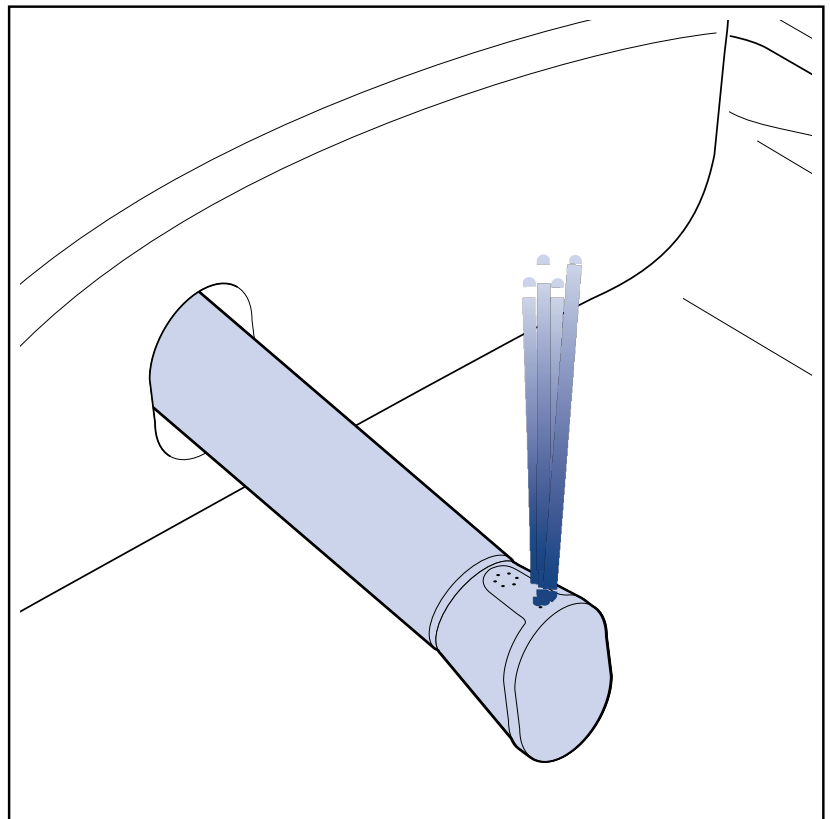
Aktiveringen av funksjonen skjer syklisk. Etter fire gangers trykk starter syklusen på nytt og funksjonen som var aktivert til å begynne med, blir aktivert på nytt.



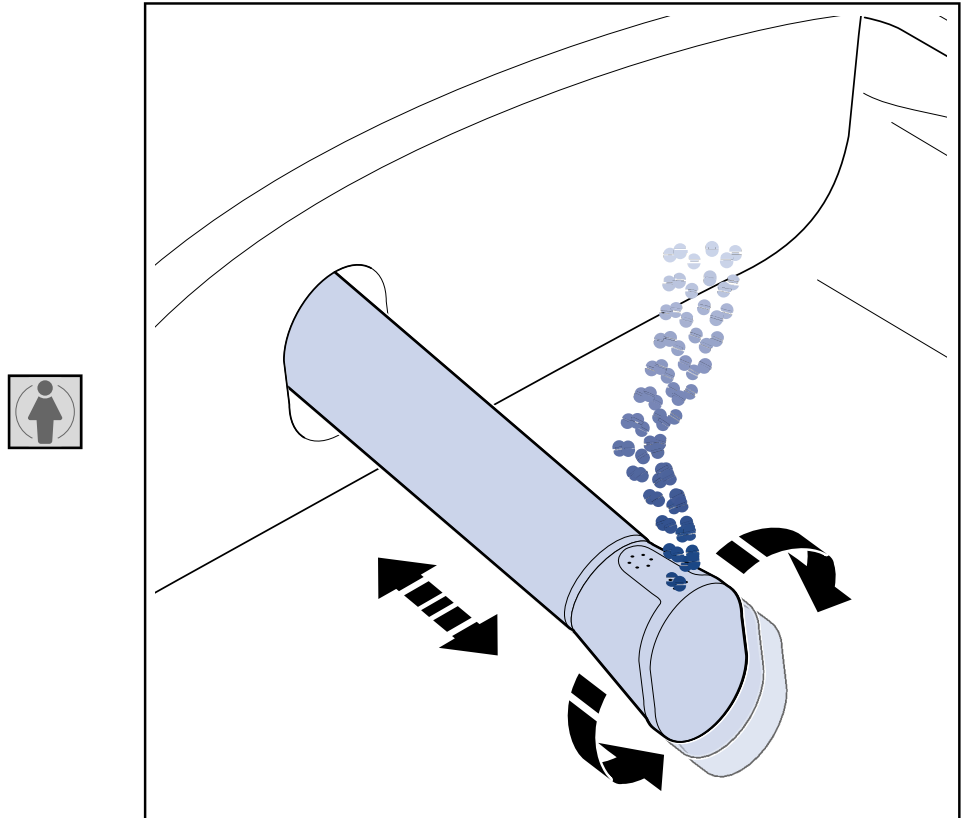
For å avslutte rumpedusjen, trykk på stopp-tasten.

5.3 Ladydusj

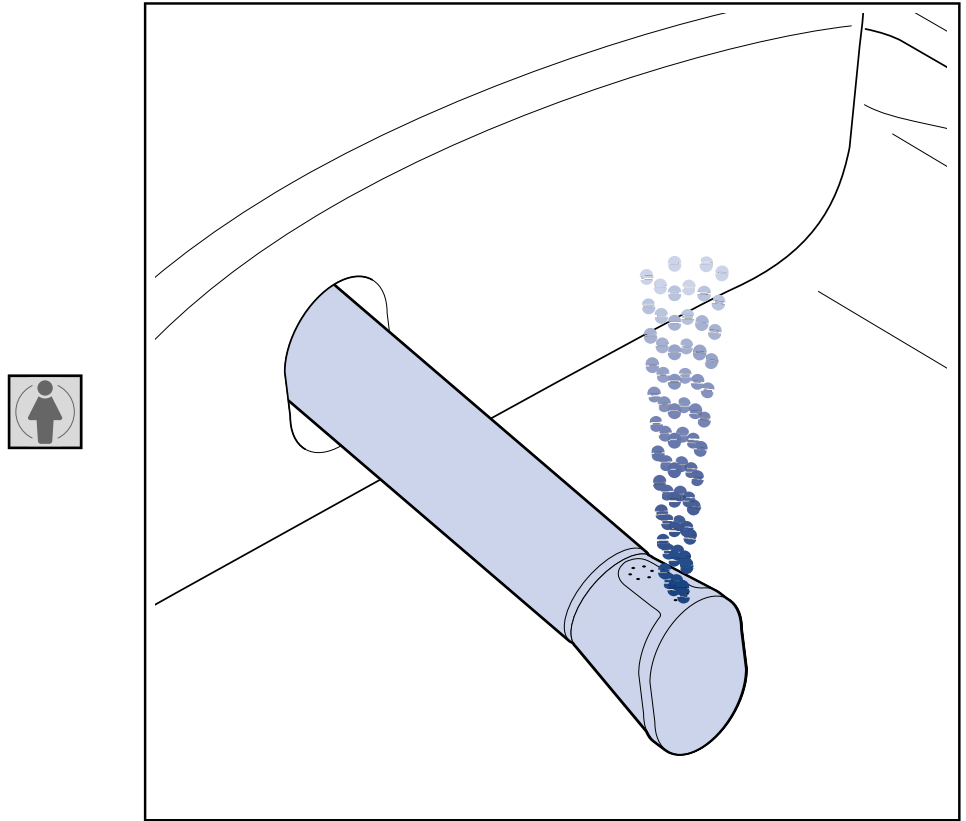
- Trykk på ladydusj-tasten, for å aktivere normal ladydusj.



- Trykk en gang til på ladydusj-tasten under normal ladydusj for å aktivere ladydusj med HarmonicWave.



- Trykk en gang til på ladydusj-tasten under HarmonicWave-funksjon for å aktivere pulserende ladydusj.



Aktiveringen av funksjonen skjer syklisk. Etter fire gangers trykk starter syklusen på nytt og funksjonen som var aktivert til å begynne med, blir aktivert på nytt.

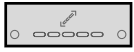


For å avslutte ladydusjen, trykk på stopp-tasten.

Avslutning er også mulig ved aktiv funksjon.

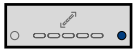
5.4 Dyseinnstilling

Still inn, ved gjentatt trykk på de enkelte tastene, ønsket trinn for dusjdyseposisjon.



På LED-lampene kan man lese av den aktuelt innstilte dusjdyseposisjonen. Fem forskjellige trinn kan stilles inn.

Etter betjening av den aktuelle tasten, går den enkelte LED-indikeringslampen avhengig av innstilt trinn fra venstre mot høyre eller omvendt.



Betjen den høyre tasten for å bevege dusjdysen forover.



Betjen den venstre tasten for å bevege dusjdysen bakover.

Visningen av trinn til dyseposisjon skjer stigende fra venstre mot høyre via fem LED-lamper anordnet ved siden av hverandre. Det aktuelle innstilte trinnet vises ved at en av LED-lampene lyser.



Visning for bakre dusjdyseposisjon.



Visning for midtre dusjdyseposisjon.



Visning for fremre dusjdyseposisjon.

5.5 Stopp



Betjen stopp-tasten til enhver tid, for å stoppe alle vaskefunksjoner.

5.6 Vannvolum

Still inn, ved gjentatt trykk på de enkelte tastene, ønsket trinn for vannvolum.



På LED-lampene kan man lese av det innstilte vannvolumet.
Fem forskjellige trinn kan stilles inn.

Etter betjening av de aktuelle tastene lyser, avhengig av innstilt trinn for vannvolum, det aktuelle antallet LED-lamper.



Betjen høyre tast for å øke vannvolumet.



Betjen venstre tast for å redusere vannvolumet.

Visningen av vannvolumet skjer stigende fra venstre mot høyre via fem LEDer anordnet ved siden av hverandre. Jo høyere vannvolum, desto flere LEDer lyser.



Visning for lavt vannvolum.



Visning for middels vannvolum.



Visning for høyt vannvolum.

6 Ekspertmodus

I tillegg til de beskrevne basis-funksjonene er flere funksjoner tilgjengelig med ekspertmodusen via fjernkontrollen.





For å aktivere ekspertmodus, betjen de to tastene for regulering av vannvolum samtidig i minst fem sekunder.

Aktivering av ekspertmodus vises ved påfølgende tre gangers blinking av LED-indikeringene. Følgende funksjoner og alternativer kan stilles inn i ekspertmodus:

6.1 Stille inn vanntemperatur

For innstilling av vanntemperaturen, kan man velge fem temperaturtrinn mellom 30 °C og 40 °C.

For å stille inn vanntemperaturen, gå fram som følger:

- Aktiver ekspertmodus.
-  Betjen tastene for å øke vannmengden, for å øke vanntemperaturen.
-  Betjen tastene for å redusere vannmengden, for å redusere vanntemperaturen.

For nøyaktig informasjon om betjening av tastene, se "[Vannvolum](#)".

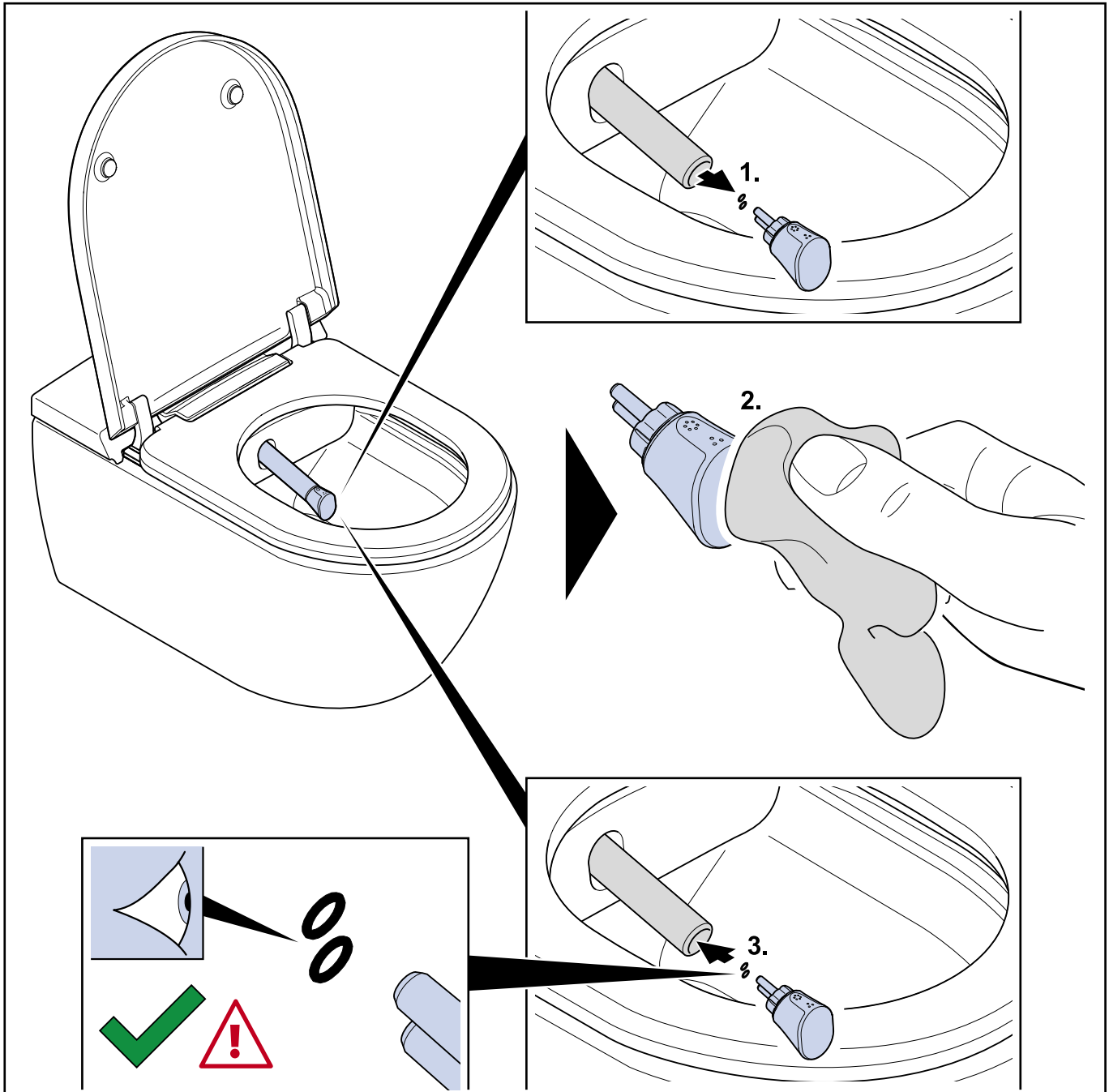
6.2 Manuell dusjdyserengjøring

For å rengjøre dusjdysen manuelt, må denne kjøres ut og inn ved hjelp av fjernbetjeningen.

For å bevege dusjdysen, gå fram som følger:

- Aktiver ekspertmodus.
-  Betjen tasten for utkjøring av dusjdysen.

⇒ Dusjdysen kjøres ut av panelet.



1. Fjern dysehodet.
2. Rengjør dysehodet.
3. Rengjør hele dysen.
4. Sett den rengjorte dysen tilbake på plass i det tiltenkte stedet.

-  Betjen tasten for innkjøring av dusjdysen.

⇒ Dusjdysen kjøres tilbake.


Hvis det etter utkjøring av dusjdysen ikke blir betjent noen taster, kjøres dusjdysen tilbake til sin utgangsposisjon etter ti minutter.

Hvis stopp-tasten betjenes ved utkjørt dusjdyse, deaktiveres ekspertmodus og dusjdysen kjøres tilbake til sin utgangsposisjon.

6.3 Paring av ViClean-I 100 med fjernkontroll


Paring betegner tilkoblingsprosessen mellom ViClean-I 100 og den tilhørende fjernkontrollen. Denne funksjonen er kun nødvendig når fjernkontrollen er skiftet ut.

For å forbinde fjernkontrollen med din ViClean-I 100, gå fram som følger:

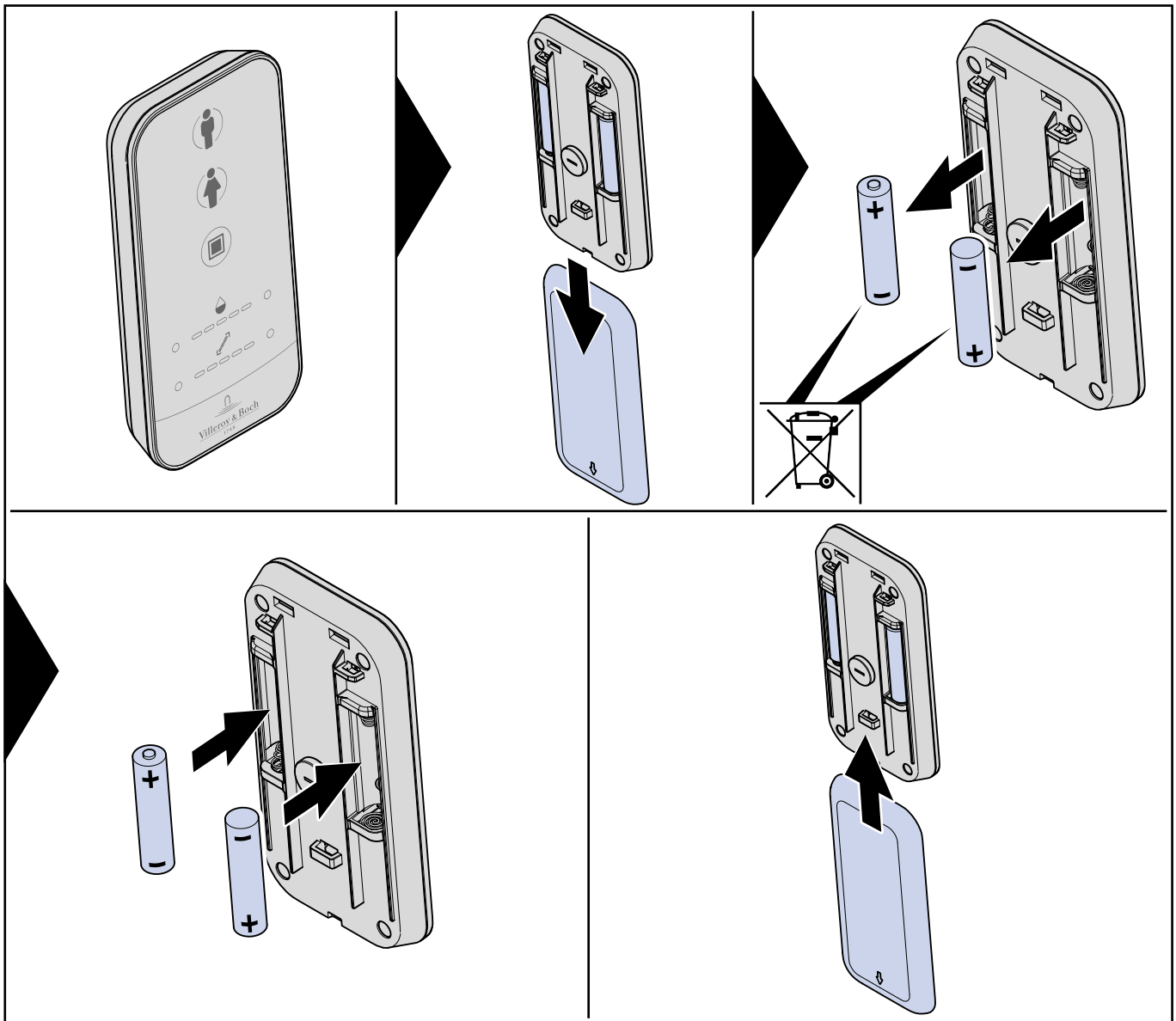
- Slå av din ViClean-I 100.
- Aktiver ekspertmodus.
-  Betjen i ekspertmodus rumpedusj-tasten.
- Ved betjening av rumpedusj-tasten er fjernkontrollen i søkemode. I søkemode kan du forbinde fjernkontrollen med din ViClean-I 100 via Bluetooth.
- Slå på din ViClean-I 100.
 - ⇒ Din ViClean-I 100 kobler seg automatisk til din fjernkontroll.
 - ⇒ Hvis tilkoblingsprosessen er vellykket, forlater fjernkontrollen automatisk ekspertmodus og LED-indikatorene blinker tre ganger.

6.4 Tilbakestilling av ViClean-I 100

For å tilbakestille innstillingene til ViClean-I 100, gå fram som følger:

- Aktiver ekspertmodus.
 -  Betjen i ekspertmodus ladydusj-tasten.
- ⇒ Alle innstillinger blir tilbakestilt.

7 Skifte av batterier



Merk

Lekke batterier skal kasseres fagmessig ved hjelp av hansker. Unngå hudkontakt.

Rester fjernes med en fuktig klut.



Merk

Bruk utelukkende LR03/AAA batterier. Bruk ikke oppladbare batterier.

For fagmessig kassering av batterier, se "[Kassering](#)".

8 Vedlikehold og stell



Forsiktig!

Materielle skader på grunn av rengjøringsmiddel!

Kontakt mellom dusj-WC og ikke pH-nøytrale WC-rengjøringsmidler eller klorholdige, skurende eller korroderende rengjøringsmidler, samt bruk av rengjøringsredskaper med en grov overflate, kan føre til skade.

- For rengjøring av dusj-WC skal det kun brukes vann, mildt, nøytralt rengjøringsmiddel og kluter med myk overflate.
- Hvis dusj-WC kommer i kontakt med aggressive rengjøringsmidler eller sanitærrengjøringsmidler, skyll dette vekk med rent vann omgående.



Forsiktig!

Materielle skader på grunn av vann!

Fjernkontrollen kan bli skadet ved kontakt med vann.

- Dykk ikke fjernkontrollen ned i vann.
- Rengjør ikke fjernkontrollen i oppvaskmaskinen.

8.1 Generelle instruksjoner for stell

For det daglige stellet anbefale vi bruk av en myk, ikke skurende, svamp eller klut.



Merk

Bruk en mild såpeopløsning for rengjøring av WC-setet, og forsikre deg om at det ikke blir igjen noe vann på WC-sete og hengsler.

Tørk derfor av WC-setet og hengslene med en myk klut.

Instruksjoner for stell ved hardnakkede forurensninger

Takket være den lettstelte overflaten til ViClean-I 100 oppnår du selv uten bruk av aggressive rengjøringsmidler frisk renhet og optimal hygiene. Hvis du vil bruke et rengjøringsmiddel, anbefaler vi å bruke et vanlig universalrengjøringsmiddel.



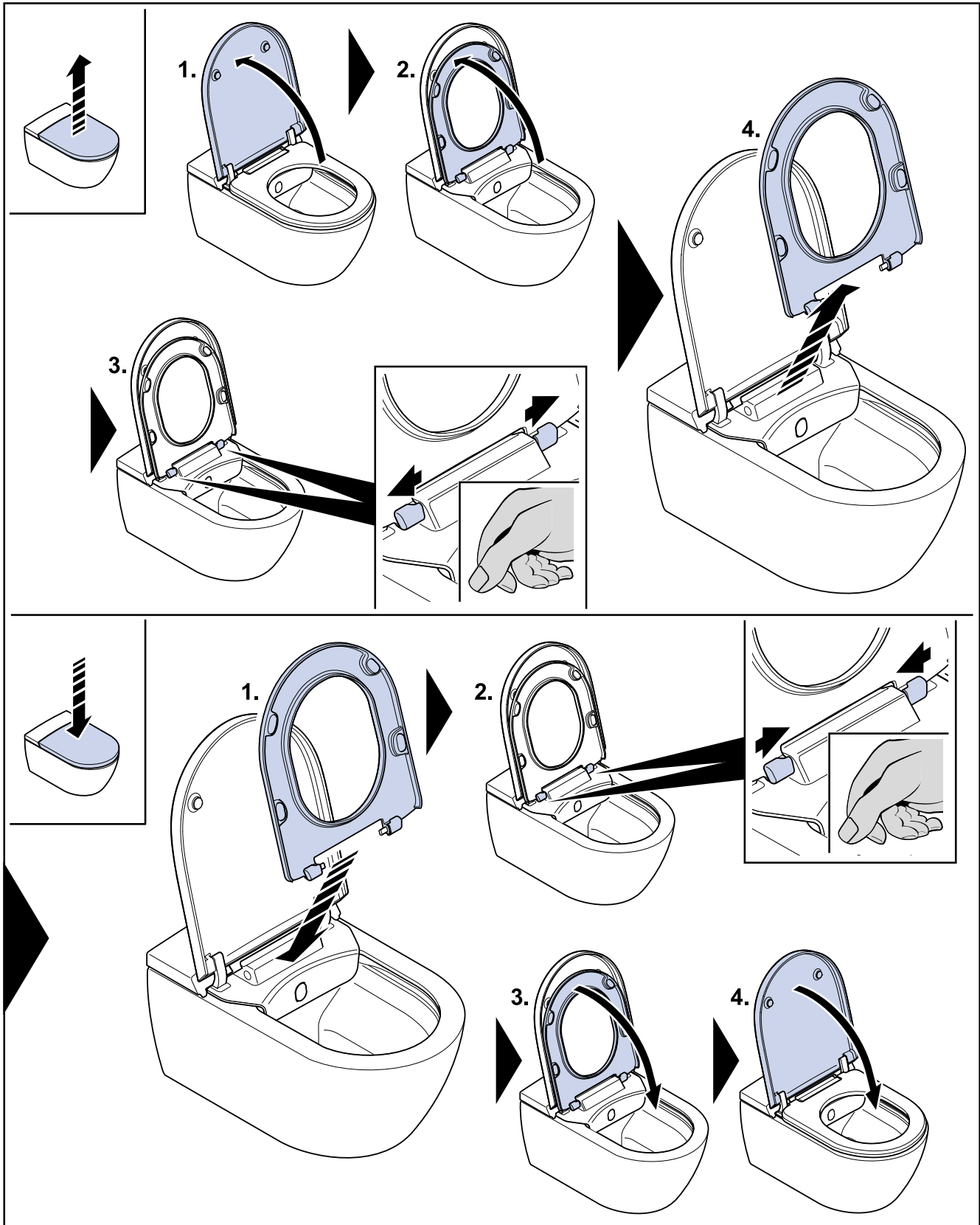
Forsiktig!

Materielle skader på grunn av rengjøringsmiddel!

Setering og lokk kan bli skadet ved kontakt med rengjøringsmidler.

Pass på ved rengjøring at seteringen og lokket er vippt opp, til rengjøringsmidlet er skylt bort.

8.2 QuickRelease



Demontering

1. Åpne lokket.
2. Åpne setet.
3. Trekk de to klipsene utover.
4. Ta av setet.

Montering

1. Sett setet i tiltenkt posisjon
2. Trykk de to klipsene innover.
3. Lukk setet.
4. Lukk lokket.

9 Feilretting

Hvis ViClean-I 100 etter feilretting fortsatt ikke fungerer, send oss feilkoden fra servicedisplayet på vår hotline.

For feilsøking, bruk følgende tabell.

Feilsøking	
Kontroller vannforsyningen	Fungerer vannforsyningen i din bolig?
	Er hovedkranen stengt?
Kontroller spenningsforsyningen	Er det strømutfall?
	Kontroller jordfeilbryteren for badet, og tilbakestill den ev.
Rekalibrer ViClean-I 100	Slå av ViClean-I 100 og slå på igjen etter noen sekunder.
Kontroller om servicedisplayet lyser.	Kontroller om bryteren på servicedisplayet til ViClean-I 100 er satt til PÅ. Kontroller om automatsikringen i sikringsboksen er satt til PÅ.
Kontroller om fjernbetjeningen fungerer.	Kontroller om batteriene er utladet. Hvis dette er tilfelle, skift batterier. Beskytt fjernkontrollen mot vann.

For feilretting, bruk følgende tabell.

Problem	Mulig løsning
ViClean-I 100 fungerer ikke	Kontroller servicedisplayet. Ved normal drift vises "00". Hvis det ikke vises noen kode, kontroller spenningsforsyningen.
ViClean-I 100 reagerer ikke på fjernbetjeningen	Kontroller om batteriene sitter korrekt i fjernkontrollen.
	Kontroller om de aktuelle lysene på fjernkontrollen lyse ved betjening av knappene på fjernbetjeningen. Hvis dette ikke er tilfelle, skift batteriene.
ViClean-I 100 reagerer ikke, selv om lysene på fjernbetjeningen lyser	Sett i bruk ViClean-I 100 med appen ViClean (se " ViClean-I 100-app ", Side 15).
	Skift ev. fjernkontrollen.
	Hvis en betjening ikke er mulig, kontroller servicedisplayet og henvend deg til kundeservice.

Problem	Mulig løsning
Vann	
Ikke tilstrekkelig vanntrykk	Øk innstillingsverdien med fjernkontrollen eller appen ViClean (se " ViClean-I 100-app ", Side 15).
	Rengjør filteret.
	Trekk ev. til alle vanntilkoblingsmuttere.
Ikke tilstrekkelig vanntemperatur	Øk vanntemperaturen med appen ViClean (se " ViClean-I 100-app ", Side 15).
	Ved lav temperatur i baderommet kan også vanntemperaturen være lav på starten av spylingen.
	Hvis det vises et tall på servicedisplayet under bakre deksel (se " Produktbeskrivelse ", posisjonstill 3), meld dette til kundeservice.

Problem	Mulig løsning
Dusjdyse	
Dusjdysen kjøres ikke ut	Slå av ViClean-I 100 og slå på igjen etter noen sekunder.
	Kontroller servicedisplayet og henvend deg til kundeservice.
Dusjdysen kjøres ut langsomt	Ved aktivering av lady- eller rumpedusjfunksjonen blir dusjdysen rengjort noen sekunder før utkjøring. Dette er normalt og ikke noen feil.
Vannstrålen som kommer ut av dusjdysen avbrytes av seg selv	Etter to minutter blir spylingen avsluttet og dusjdysen kjøres automatisk tilbake. Dette er normalt.

10 Kassering



Resirkuler elektroniske apparater, eller sørg for faglig korrekt avhending. Før kassering av elektroniske apparater, ta ut batterier fra dem. Du må aldri kaste elektroniske apparater i husholdningsavfallet.

Følg lokalt gjeldende forskrifter.



Batterier skal resirkuleres eller kasseres fagmessig. Batterier skal aldri kasseres som husholdningsavfall.

Følg lokalt gjeldende forskrifter.

VILLEROY & BOCH

GERMANY

*Villeroy & Boch AG
Bathroom and Wellness Division
Headquarters
66693 Mettlach
Germany*

Tel: +49 (0) 68 64 / 81 0

Fax: +49 (0) 68 64 / 81 1484