

# ViClean-I 100



**FI** Käyttöohje



## Julkaisutiedot

### Villeroy & Boch AG

Saaruferstraße

66693 Mettlach

Saksa

Puhelin: +49 (0) 68 64 / 8 10

S-posti: [information@villeroy-boch.com](mailto:information@villeroy-boch.com)

[www.villeroy-boch.com](http://www.villeroy-boch.com)

*Sivustomme kuvien lataaminen ja niiden käyttö on kielletty ilman Villeroy & Boch AG:n nimenomaista lupaa.*

### Copyright

Villeroy & Boch AG

### Vastuu

Tämän sivuston sisältö on laadittu huolellisesti. Emme kuitenkaan voi vastata sisällön oikeellisuudesta, täydellisyydestä emmekä ajantasaisuudesta. Villeroy & Boch AG vastaa lakien edellyttämällä tavalla siitä sisällöstä, jonka yritys on itse tuottanut ja käytettäväksi asettanut. Oma sisällöntuotanto tulee pitää erillään viittauksista (linkeistä) muiden tarjoajien toimittamaan sisältöön. Jos saamme tietoomme, että linkitetty sisältö aiheuttaa siviili- tai rikosoikeudellista vastuuta, poistamme nämä linkit.



Bluetooth®-sanamerkki ja -logot ovat Bluetooth SIG:n rekisteröityjä tavaramerkkejä. Villeroy & Boch käyttää niitä ainoastaan lisenssillä.

Muut tavaramerkit ja tuotenimet ovat omistajiensa omaisuutta.



Tämä tuote täyttää kaikki CE-merkinnän kriteerit. Vaatimustenmukaisuusvakuutuksen voi pyytää valmistajalta Villeroy & Boch.

## Sisällys

1	Yleistä.....	4
1.1	Kuvakkeet	4
1.2	Kohderyhmät	5
1.3	Takuu	5
2	Turvallisuus.....	6
2.1	Määräystenmukainen käyttö	6
2.2	Kohtuudella ennakoitavissa oleva väärinkäyttö	6
2.3	Yleiset turvallisuusohjeet	6
3	Tekniset tiedot.....	10
4	Tuotteen osat.....	11
5	Käyttö.....	14
5.1	ViClean-I 100 -sovellus	15
5.2	Tavallinen pesu	15
5.3	Naisten intiimialueiden pesu	17
5.4	Suutinasetus	20
5.5	Pysäytys	20
5.6	Vesimäärä	21
6	Laajennettu asetustila.....	22
6.1	Veden lämpötilan säätö	22
6.2	Pesusuuttimen puhdistaminen käsin	22
6.3	ViClean-I 100:n ja kaukosäätimen laiteparin muodostaminen	24
6.4	ViClean-I 100:n tehdasasetusten palautus	24
7	Paristojen vaihto.....	25
8	Huolto- ja hoitotoimenpiteet.....	27
8.1	Yleisiä hoito-ohjeita	28
8.2	QuickRelease-pikalukitus	29
9	Toimintahäiriöiden korjaaminen.....	31
10	Hävittäminen.....	34

## 1 Yleistä

Lue käyttöohje huolellisesti ennen laitteen käyttöä. Säilytä käyttöohjetta aina helposti saatavilla. Kun tuote on asennettu, tarkista, että siinä ei ole vaurioita.

### 1.1 Kuvakkeet

#### *Turvallisuusohjeet*



#### *Varoitus!*

Varoittaa mahdollisesta vaarasta.  
Voi johtaa vakavaan vammaan tai kuolemaan.



#### *Varo!*

Mahdollisesti vaarallinen tilanne.  
Vaarana lievä tapaturma tai esinevahinko.



#### *Ohje*

Käyttöohjeita ja muita hyödyllisiä tietoja.

#### *Käsittelyohjeet*

Järjestyksessä suoritettavat vaiheet esitetään numeroituna luettelona. Työvaiheet on suoritettava annetussa järjestyksessä.

*Esimerkki:*

1. Toimintaohje
2. Toimintaohje

Toimintavaiheen tulos esitetään seuraavasti:

*Esimerkki:*

- ⇒ Nuoli
- ⇒ Nuoli

#### *Luettelot*

Luettelointipistein merkitään luettelo, jossa järjestyksellä ei ole merkitystä.

*Esimerkki:*

- Kohta 1
- Kohta 2

## 1.2 Kohderyhmät

Tämän käyttöohjeen kohderyhmiä ovat tuotteen käyttäjät.

### *Käyttäjä:*

Tätä laitetta voivat valvotusti käyttää vähintään 8-vuotiaat lapset sekä henkilöt, joilla on fyysisiä, psyykkisiä tai aistirajoitteita tai vain rajallisesti laitteen käyttökokemusta, kun heille on annettu ohjeet laitteen turvalliseen käyttöön ja sillä edellytyksellä, että he ymmärtävät käyttöön liittyvät mahdolliset vaaratilanteet. Älä anna lasten leikkiä laitteella.



### *Varoitus!*

Lapset eivät saa puhdistaa tai huoltaa laitetta ilman valvontaa.

## 1.3 Takuu

Tämä uusi pesevä WC-istuin ViClean-I 100 ja kaikki sen yksityiskohdat on suunniteltu ja valmistettu erittäin huolellisesti. Tuote on korkealaatuinen, kaunis ja kestävä. Takaamme sen myöntämällä tuotteelle 24 kuukauden takuun.

Takuu ei koske seuraavia tilanteita:

- Vauriot tai tappiot, jotka johtuvat force majeure -syistä, kuten tulipalosta, maanjäristyksestä, tulvasta, myrskystä tai vastaavasta vaikutuksesta, kuten ympäristösaasteista, kaasuvahingosta (rikkivety), suolavaurioista tai jännitevaihteluista
- Vauriot tai tappiot, jotka johtuvat asennusohjeiden vastaisesta asennuksesta
- Vauriot tai tappiot, jotka johtuvat määräystenvastaisesta käytöstä, käyttöohjeiden laiminlyönnistä tai tuotteen vääränlaisesta huollosta tai käyttöohjeessa määritetyn huollon laiminlyönnistä
- Vauriot tai tappiot, jotka johtuvat tuotteeseen tehdyistä muutoksista tai tuotteen rikkomisesta
- Vauriot tai tappiot, jotka johtuvat vesitahroista tai vesijärjestelmän sisällä olevasta sakasta tai vierasesineestä
- Vauriot tai tappiot, jotka johtuvat tuotteen käyttöpaikan vedenlaadusta
- Vauriot tai tappiot, jotka johtuvat määräystenvastaisesta asennuksesta tai asennetun tuotteen määräystenvastaisesta purkamisesta
- Vauriot tai tappiot, jotka johtuvat vaarallisesta käyttöympäristöstä
- Vauriot tai tappiot, jotka johtuvat ulkoisesta syystä (esim. kannen vääntymisestä)
- Vauriot tai tappiot, jotka johtuvat eläimistä tai hyönteisistä
- Vauriot tai tappiot, jotka johtuvat tuotteen jäätymisestä
- Vauriot tai tappiot, jotka johtuvat määräystenvastaisesta jännitelähteestä (jännite, taajuus) tai tuotteen ulkopuolella muodostuvista sähkömagneettisista aalloista (esim. korkeajännitejohtojen tai lisälaitteiden aiheuttamana)
- Vauriot tai tappiot, jotka johtuvat paristojen tyhjenemisestä
- Vauriot tai tappiot, jotka johtuvat kulumisesta (esim. tyhjennysventtiili, suodatin, O-rengas tai tiiviste)

## 2 Turvallisuus

### 2.1 Määräystenmukainen käyttö

Laite on luokan I mukainen sähkölaite, ja se on liitettävä maadoitusjärjestelmään. Laitetta saa käyttää vain kuivassa käyttöympäristössä. Jos laitetta käytetään kylpyhuoneessa, riittävästä ilmanvaihtoista on huolehdittava. Asenna kylpyhuoneeseen poistoilman imuri tai ilmanpoistoaukko.

Määräystenmukainen käyttö edellyttää lisäksi:

- käyttöohjeen kaikkien ohjeiden noudattamista.
- asennusohjeen kaikkien ohjeiden noudattamista.
- ainoastaan alkuperäisten varaosien käyttöä.
- tuotteen käyttämistä ainoastaan sisätiloissa.

ViClean-I 100 -WC-istuimen säiliössä saa käyttää ainoastaan puhdasta vettä. Vedessä olevat likahiukkaset saattavat tukkia suodattimen, letkut ja suuttimet.

### 2.2 Kohtuudella ennakoitavissa oleva väärinkäyttö

Määräystenvastaisena käyttönä pidetään kaikkea sellaista käyttöä, joka ei ole kohdan Määräystenmukainen käyttö mukaista.

Valmistaja ei vastaa määräystenvastaisesta käytöstä aiheutuvista vaurioista, vaan käyttäjä vastaa niistä itse.

### 2.3 Yleiset turvallisuusohjeet

#### Sähkö



#### **Varoitus!**

Sähköiskuvaara!

Jännitteisten osien koskettaminen voi johtaa vakaviin vammoihin tai jopa kuolemaan.

- Laitteen verkkovirta: 220 - 240 V, 50 Hz, AC. Ainoastaan pätevä ammattilainen saa asentaa ja korjata laitteen.
- Ennen töiden aloittamista varmista, että laite on kytketty jännitteettömäksi ja varmistettu käynnistämistä vastaan.



#### **Varoitus!**

Sähköiskuvaara puhdistuksen ja huollon aikana!

Jännitteisten osien koskettaminen (220 - 240 V, 50 Hz, AC) puhdistuksen ja huollon aikana voi johtaa vakaviin vammoihin tai jopa kuolemaan.

- Kun puhdistat ja huollat laitetta, älä kosketa jännitteisiä osia (220 - 240 V, 50 Hz, AC).



### **Varoitus!**

#### Sähköiskuvaara!

Virheellisesti asennetut tai kiinnitetyt jännitteiset osat voivat johtaa vakaviin vammoihin tai jopa kuolemaan.

- Kaikki tuotteen sähköosat, sähkömagneettiset osat ja asennusosat (paitsi kaukosäädin) on kiinnitettävä WC-istuimeen turvallisesti ja asennusohjeen ja kansallisten säännösten mukaisesti.
- Vammautumisen ja kuoleman välttämiseksi kaikki jännitteiset osat on kiinnitettävä WC-istuimeen turvallisesti ja asennusohjeen ja kansallisten säännösten mukaisesti.

### **Kuumuus**



### **Varoitus!**

#### Räjähdyksivaara!

WC-istuimen tai kaukosäätimen välittömässä läheisyydessä olevat lämmönlähteet voivat kuumentaa tuotteen ja aiheuttaa räjähdysvaaran.

- Älä tuo lämmönlähteitä WC-istuimen tai kaukosäätimen välittömään läheisyyteen.

### **Puhdistaminen**



### **Varoitus!**

Lapset eivät saa puhdistaa tai huoltaa laitetta ilman valvontaa.



### **Varo!**

Puhdistusaineet voivat vaurioittaa tuotetta!

Pesevää WC-istuinta ei saa käsitellä muilla kuin WC-puhdistusaineilla, joiden pH-arvo on neutraali. Klooripitoiset, hankaavat tai syövyttävät puhdistusaineet ja karkeapintaiset puhdistusvälineet voivat vaurioittaa tuotetta.

- Puhdista pesevä WC-istuin vain vedellä, neutraalin pH-arvon miedolla puhdistusaineella ja pehmeillä puhdistusliinoilla.
- Jos pesevän WC-istuimen puhdistukseen on vahingossa käytetty syövyttäviä puhdistusaineita tai saniteettitilojen puhdistusaineita, huuhtelee ne välittömästi puhtaalla vedellä.



### **Varo!**

Puhdistusaineet voivat vaurioittaa tuotetta!

Puhdistusaineet saattavat vaurioittaa istuinrengasta ja kantta.

Kun puhdistat tuotetta, nosta istuinrengas ja kansi yläasentoon, kunnes puhdistusaine on huuhdeltu pois huolella.



### *Varo!*

Veden aiheuttamat vahingot!

Kaukosäädin saattaa vaurioitua, jos siihen pääsee vettä.

- Kaukosäädintä ei saa upottaa veteen.
- Kaukosäädintä ei saa puhdistaa astianpesukoneessa.



### *Ohje*

Puhdista WC-istuin miedolla saippualliuoksella ja varmista, että WC-istuimelle ja saranoihin ei jää kosteutta.

Kuivaa WC-istuin ja saranat pehmeällä liinalla.

## *Käyttö*



### *Ohje*

Jos tuotteessa on toimintahäiriö, kytke WC pois päältä virtakytkimellä (ks. luku Tuotteen kuvaus) ja katkaise vedensyöttö. Toimintahäiriöitä voivat olla mm. seuraavat:

- Laite savuaa
- Laitteesta vuotaa vettä
- Laitteesta kuuluu epänormaalia ääntä



### *Ohje*

- Järjestelmä täyttää lisälaitteiden suojausluokan I vaatimukset.
- Tyyppi X, kytkentä erikoiskaapeleilla. Vaaratilanteiden välttämiseksi valmistajan, huoltoliikkeen tai pätevän henkilön on vaihdettava viallinen virtakaapeli.
- Kaikki osat on kiinnitettävä niille tarkoitettuihin paikkoihin.



### *Ohje*

Kun istuinrenkas ja kansi ovat ala-asennossaan, älä kohdista niihin suurempaa painoa kuin määräysten mukainen käyttö sallii. Istuinrenkaan ja kannen päälle ei saa asettaa mitään painavaa, eikä istuimen päälle saa asettaa jalkaa.





*Ohje*

Irrota tyhjät paristot käsiin kädessä ja toimita ne asianmukaiseen keräyspisteeseen. Älä kosketa niitä paljain käsin.  
Puhdista ainejäämät kostealla liinalla.



*Ohje*

Käytä ainoastaan LR03/AAA-paristoja. Älä käytä ladattavia paristoja.

### 3 Tekniset tiedot

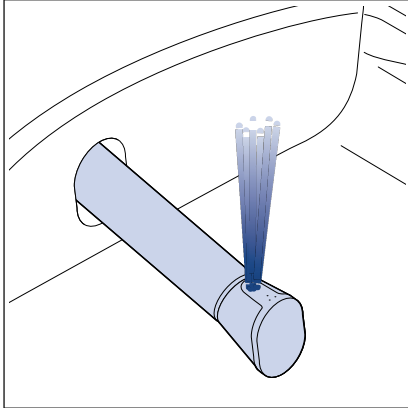
Luokka		Kuvaus
Malli		ViClean-I 100
Käyttöjännite		220 - 240 V vaihtojännite, 50 Hz
Nimellinen energiankulutus		960 W (veden lämpötila 15±5 °C, virtaama 500 ml/min)
Suurin energiankulutus		1 344 W
Paristot (2x) kaukosäätimeen		Tyyppi: LR03/AAA
WC	Huuhteluvesimäärä	3/4,5 l
	Poistoaukon halkaisija	110 mm
	Poistoaukko	Vaakasuora poistoaukko
Pesutoiminnot	Tilavuusvirta	300 - 520 ml/min
	Tila	Läpivirtausvedenlämmitin
	Veden lämpötila	30 - 40 °C (5 lämpötila-asetusta)
	Lämmitysvastuksen energiankulutus	480 - 1 344 W
	Suojalaite	Tyyppi AB
	Säädettävä pesusuuttimen asento	5 säätömahdollisuutta
Suojausluokka		IPX4
Veden tulopaine		Pienin tarvittava vedenpaine: 0,1 MPa (dynaaminen) Suurin sallittu vedenpaine: 1,0 MPa (staattinen)
Tuloveden lämpötila		10 - 35 °C
Käyttöympäristön lämpötila		15 - 40 °C
Mitat (pituus x leveys x korkeus)		595 mm x 385 mm x 400 mm
Paino		32 kg



- 
- |                             |                             |
|-----------------------------|-----------------------------|
| 1 Takakansi                 | 10 Saranan suojus           |
| 2 Virtakytkin               | 11 Istuin                   |
| 3 Huoltonäyttö              | 12 Pesusuutin               |
| 4 Huoltokansi               | 13 Suutinpää                |
| 5 Tyyppikilpi, sarjanumero  | 14 Keraaminen istuin        |
| 6 Kaukosäätimen seinäteline | 15 Istuinosan vaimentimet   |
| 7 Kaukosäädin               | 16 QuickRelease-pikalukitus |
| 8 Kannen vaimentimet        | 17 Suoja                    |
| 9 Kansi                     |                             |

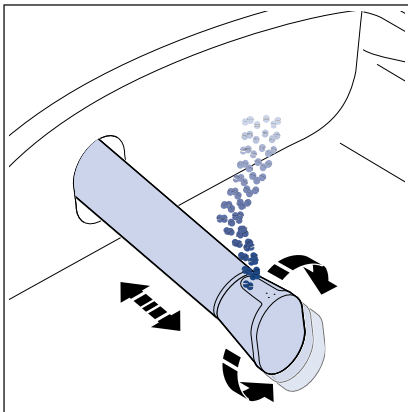
### *Suutinasetukset*

Näitä suutinasetuksia voi käyttää sekä naisten intiimialueiden pesuun että tavalliseen pesuun:



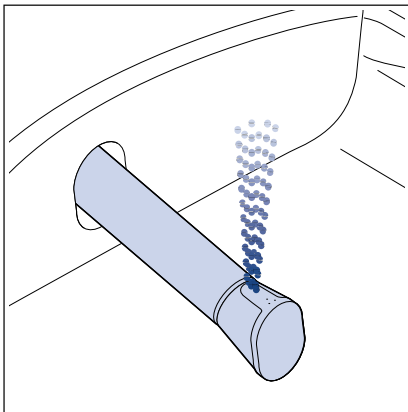
Tavallinen

Tavallinen pesu, yhtenäinen vesisuihku, ei liikettä



HarmonicWave

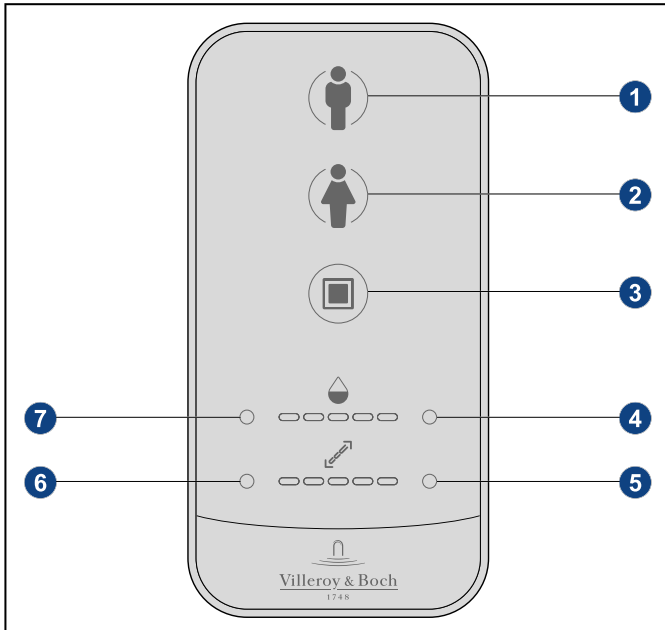
Eteen/taakse ja sivulta toiselle liikkuva pesu



Hierova pesu

Hierova pesu, jossa vesisuihku on katkonainen

## 5 Käyttö



- 1 Tavallinen pesu
- 2 Naisten intiimialueiden pesu
- 3 Pysäytys
- 4 Voimakkaampi vesisuihku
- 5 Pesusuuttimen siirto eteenpäin
- 6 Pesusuuttimen siirto taaksepäin
- 7 Heikompi vesisuihku



### Ohje

Veden lämpötilaa voi säätää sovelluksella. Lataa sovellus älypuhelimellesi.



### Ohje

Laite toimii myös silloin, kun kukaan ei istu WC-istuimella.

## 5.1 ViClean-I 100 -sovellus

Kun asennat älypuhelimeesi ViClean-I 100 -sovelluksen, puhelimesi toimii Bluetooth-yhteyden kautta ViClean-I 100:n kaukosäätimenä. Voit ohjata kaikkia toimintoja vaivatta.

Sovelluksella voit käynnistää pesevän WC-istuimen tärkeimmät perustoiminnot ja säätää niiden asetuksia.

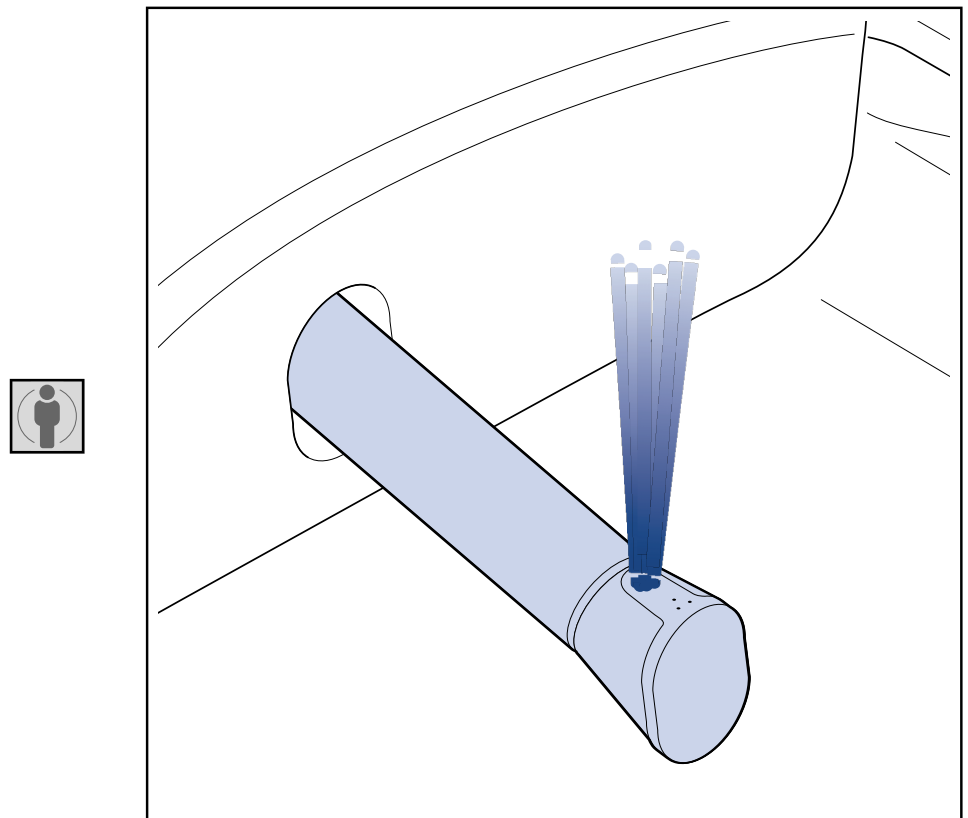
Kaukosäädettävien toimintojen lisäksi sovellus sisältää myös muita asetuksia. Esim. veden lämpötilaa on erittäin helppo säätää sovelluksella.

Voit tallentaa sopivat asetukset omaan profiiliisi.

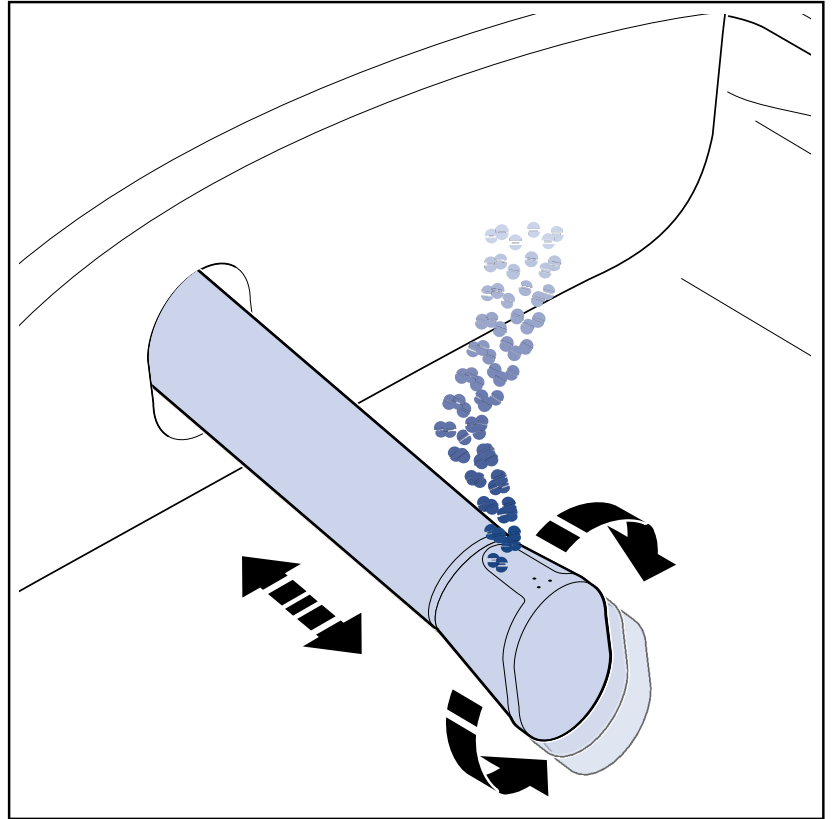
Android- ja iOS-laitteille tarkoitettun ViClean-I 100 -sovelluksen voi ladata Google Play Storesta tai Apple App Storesta.

## 5.2 Tavallinen pesu

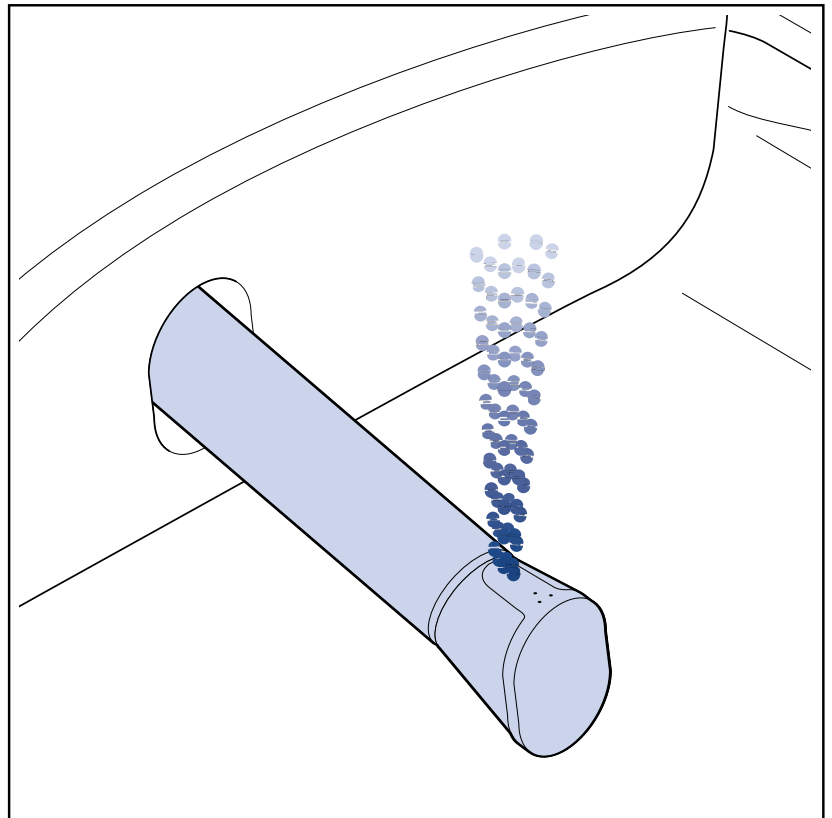
- Paina Tavallinen pesu -painiketta. Paikallaan pysyvä pesusuihku käynnistyy.



- Jos haluat vaihtaa HarmonicWave-pesuun, paina tavallisen pesun aikana Tavallinen pesu -painiketta uudelleen.



- Jos haluat vaihtaa hierovaan pesuun, paina HarmonicWave-pesun aikana Tavallinen pesu -painiketta uudelleen.





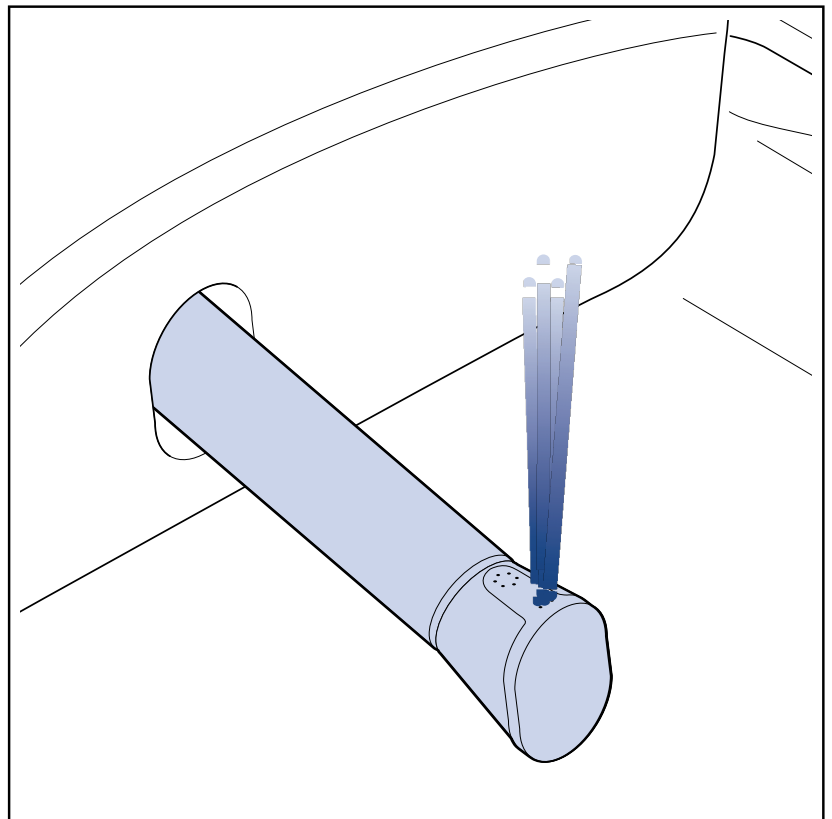
Toiminnot kytkeytyvät päälle vuoron perään. Kun painat Tavallinen pesu -painiketta neljännen kerran, sarja alkaa alusta, ja ensimmäiseksi valitsemasi toiminto käynnistyy uudelleen.



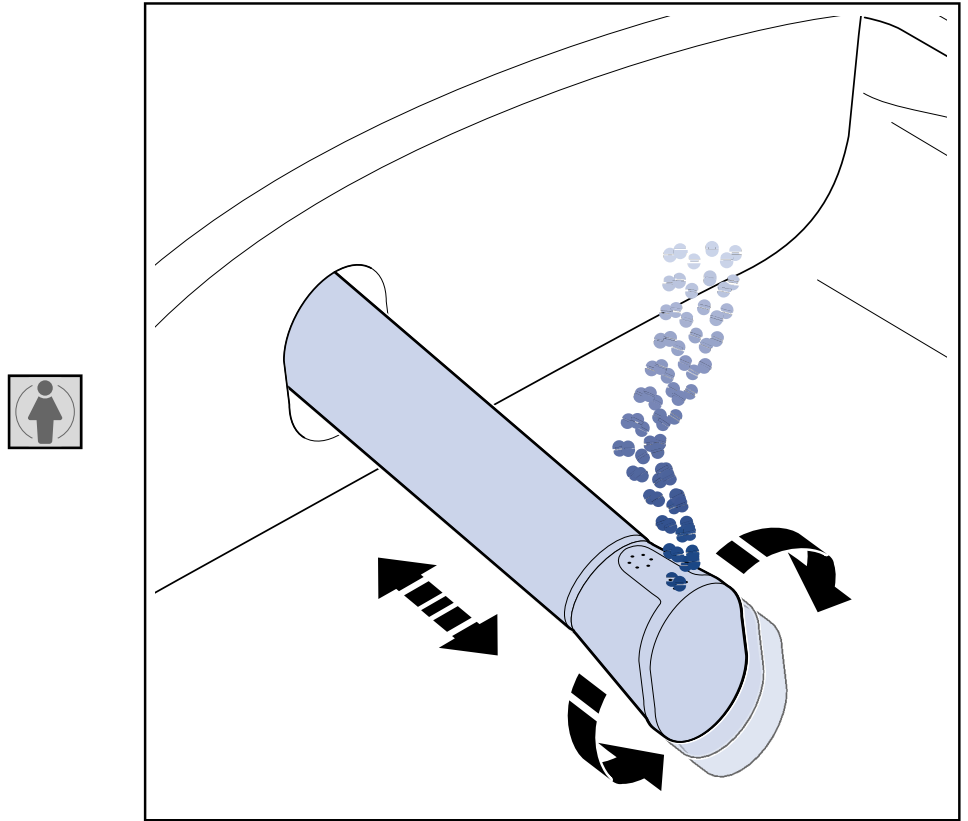
Pysäytä tavallinen pesu painamalla Pysäytys-painiketta.

### 5.3 Naisten intiimialueiden pesu

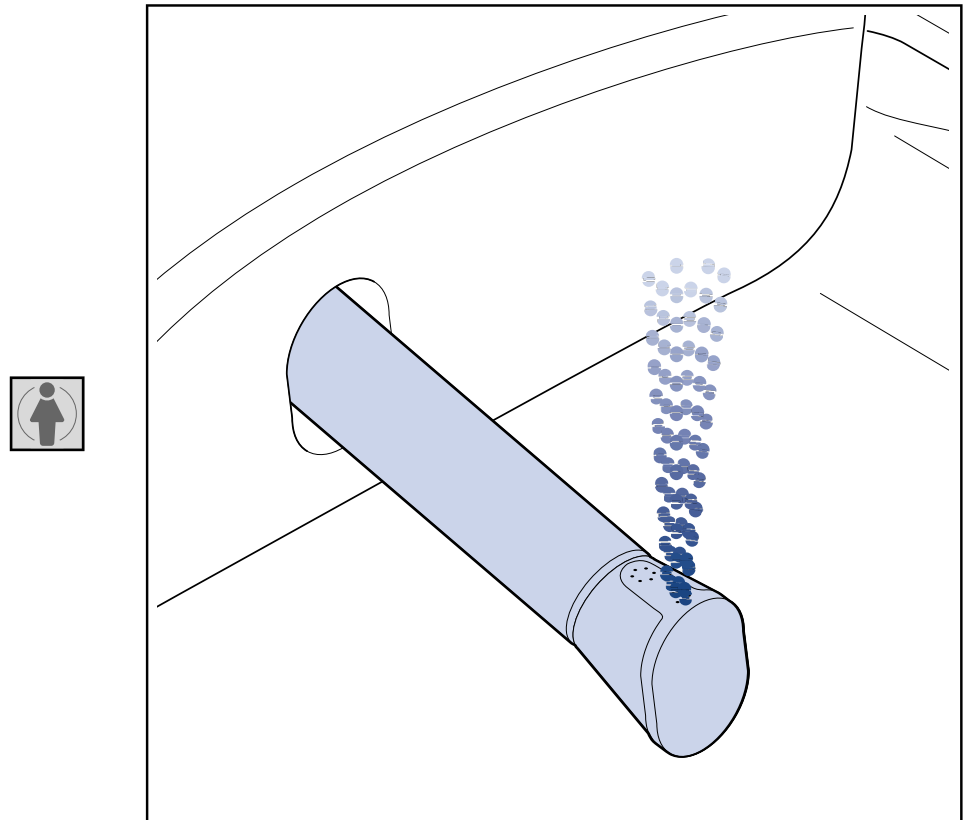
- Käynnistä tämä pesutoiminto painamalla Naisten intiimialueiden pesu -painiketta.



- Jos haluat vaihtaa HarmonicWave-pesuun, paina intiimialueiden pesun aikana Naisten intiimialueiden pesu -painiketta uudelleen.



- Jos haluat vaihtaa hierovaan pesuun, paina HarmonicWave-pesun aikana Naisten intiimialueiden pesu -painiketta uudelleen.



Toiminnot kytkeytyvät päälle vuoron perään. Kun painat Tavallinen pesu -painiketta neljännen kerran, sarja alkaa alusta, ja ensimmäiseksi valitsemasi toiminto käynnistyy uudelleen.

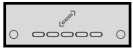


Pysäytä naisten intiimialueiden pesu painamalla Pysäytys-painiketta.

Myös käynnissä olevan pesutoiminnon voi pysäyttää.

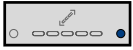
#### 5.4 Suutinasetus

Suutinasetus valitaan painamalla painiketta riittävän monta kertaa.

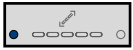


LED-valo ilmoittaa pesusuuttimen asennon.  
Suutinasetuksia on viisi.

Kun olet painanut painiketta, LED-valo siirtyy asetuksen mukaisesti joko vasemmalta oikealle tai oikealta vasemmalle.



Siirrä pesusuutinta eteenpäin painamalla oikeanpuoleista painiketta.



Siirrä pesusuutinta taaksepäin painamalla vasemmanpuoleista painiketta.

Viisi vierekkäistä LED-valoa kuvaavat pesusuuttimen asentoa. Valo siirtyy valitsemasi asennon mukaan vasemmalta oikealle. Valo osoittaa valitun pesusuuttimen asennon.



Takimmainen pesusuuttimen asento.



Keskimmäinen pesusuuttimen asento.



Etummainen pesusuuttimen asento.

#### 5.5 Pysäytys



Voit keskeyttää minkä tahansa pesutoiminnon milloin vain painamalla Pysäytys-painiketta.

## 5.6 Vesimäärä

Vesimäärä valitaan painamalla painiketta riittävän monta kertaa.



LED-valo ilmoittaa asetetun vesimäärän.  
Suutinasetuksia on viisi.

Kun painiketta on painettu, asetetun vesimäärän mukainen määrä LED-valoja syttyy.



Lisää vesimäärää painamalla oikeanpuoleista painiketta.



Vähennä vesimäärää painamalla vasemmanpuoleista painiketta.

Viisi vierekkäistä LED-valoa kuvaavat vesimäärää. Valo siirtyy valitsemasi vesimäärän mukaan vasemmalta oikealle. Mitä suurempi vesimäärä on valittuna, sitä useampi LED-valo syttyy.



Valittuna on pieni vesimäärä.



Valittuna on keskisuuri vesimäärä.



Valittuna on suuri vesimäärä.

## 6 Laajennettu asetustila

Kuvattujen perustoimintojen lisäksi laitteessa on laajennettu asetustila, jonka kautta kaukosäätimellä voi valita lisätoimintoja.



Ota laajennettu asetustila käyttöön painamalla yhtä aikaa molempia vesimäärän säätöpainikkeita vähintään viiden sekunnin ajan.



Laajennettu asetustila on päällä, kun LED-näyttö vilkkuu kolme kertaa.

Seuraavat toiminnot ja lisätoiminnot voidaan valita laajennetussa asetustilassa:

### 6.1 Veden lämpötilan säätö

Veden lämpötilan säätöasetuksia on viisi, ja säätöväli on 30–40 °C.

Veden lämpötilan säätö:

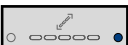
- Ota käyttöön laajennettu asetustila.
-  Nosta veden lämpötilaa painamalla suuremman vesimäärän painiketta.
-  Laske veden lämpötilaa painamalla pienemmän vesimäärän painiketta.

Lisätietoja tähän toimintoon käytettävistä painikkeista on kohdassa "[Vesimäärä](#)".

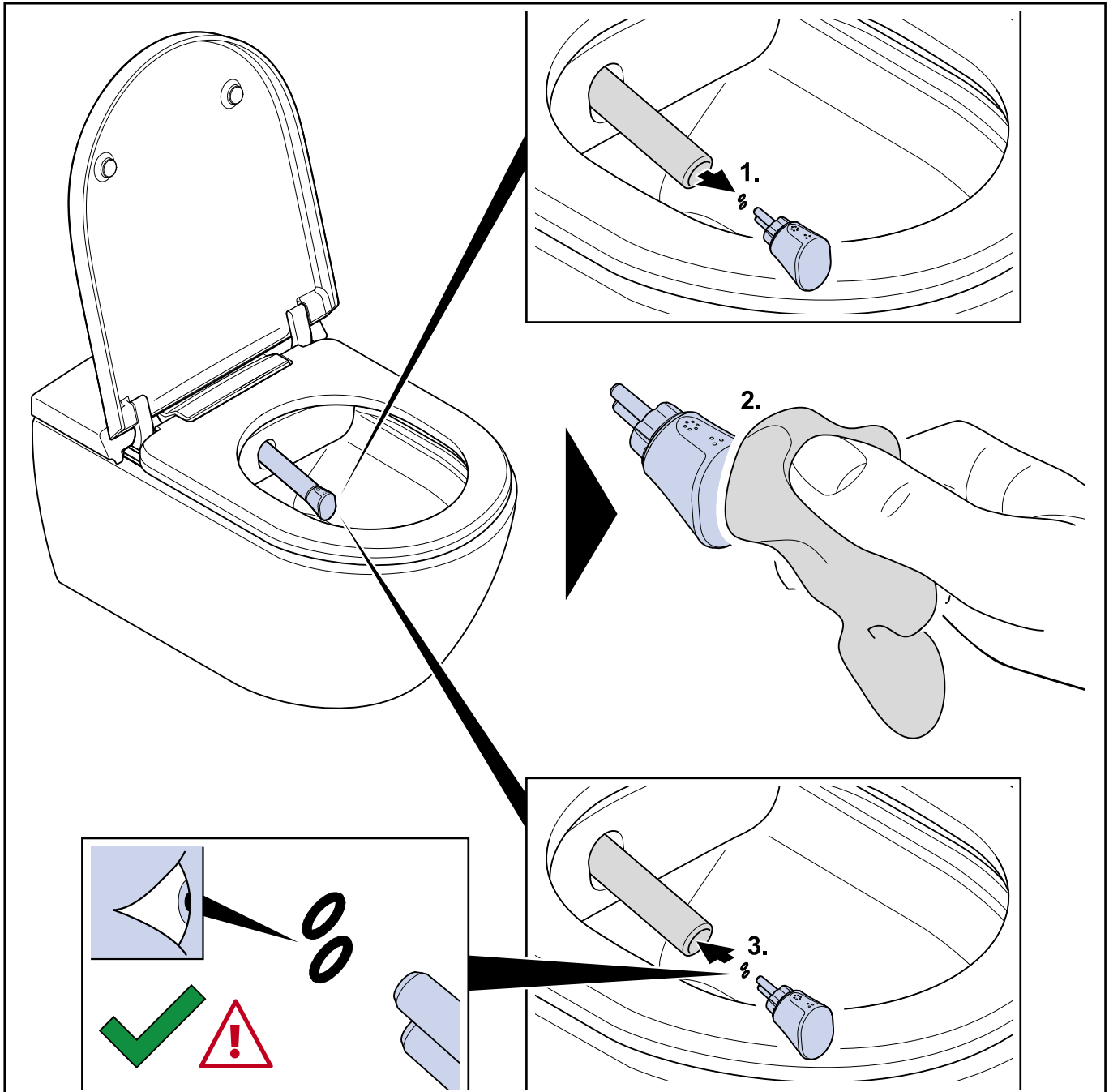
### 6.2 Pesusuuttimen puhdistaminen käsin


Siirrä pesusuuttimet ulos- tai sisäänpäin, jotta pystyt puhdistamaan ne käsin.

Pesusuuttimien siirtäminen:

- Ota käyttöön laajennettu asetustila.
-  Paina painiketta, jolla pesusuuttimet siirretään ulospäin.

⇒ Pesusuutin siirtyy suojan ulkopuolelle.



1. Irrota suutinpää.
  2. Puhdista suutinpää.
  3. Puhdista koko suutin.
  4. Työnä puhdistettu suutinpää takaisin paikalleen.
-  Paina painiketta, jolla pesusuuttimet siirretään sisään.
- ⇒ Suutinpää siirtyy takaisin suojan sisälle.


Jos mitään painiketta ei paineta sen jälkeen, kun suutinpää on siirretty ulos, pesusuutin siirtyy 10 minuutin kuluttua takaisin lähtöasentoonsa.

Jos Pysäytys-painiketta painetaan, kun suutinpää on siirretty ulos, laajennettu asetustila kytkeytyy pois päältä ja pesusuutin siirtyy takaisin lähtöasentoonsa.

### 6.3 ViClean-I 100:n ja kaukosäätimen laiteparin muodostaminen


ViClean-I 100:sta ja sen kaukosäätimestä on muodostettava laitepari (pairing-toiminto). Laitepari muodostetaan vain siinä tapauksessa, että kaukosäädin on vaihdettu.

Kaukosäätimen ja ViClean-I 100:n laiteparin muodostaminen:

- Kytke ViClean-I 100 pois päältä.
- Ota käyttöön laajennettu asetustila.
-  Paina laajennetussa asetustilassa Tavallinen pesu -painiketta.
- Kun Tavallinen pesu -painiketta on painettu, kaukosäädin on laitehakutilassa. Laitehakutilassa kaukosäätimen voi yhdistää Bluetoothin kautta ViClean-I 100:aan.
- Kytke ViClean-I 100 päälle.
  - ⇒ ViClean-I 100 muodostaa automaattisesti yhteyden kaukosäätimeen.
  - ⇒ Kun laitepari on yhdistetty, kaukosäädin poistuu automaattisesti laajennetusta asetustilasta ja LED-valot vilkkuvat kolme kertaa.

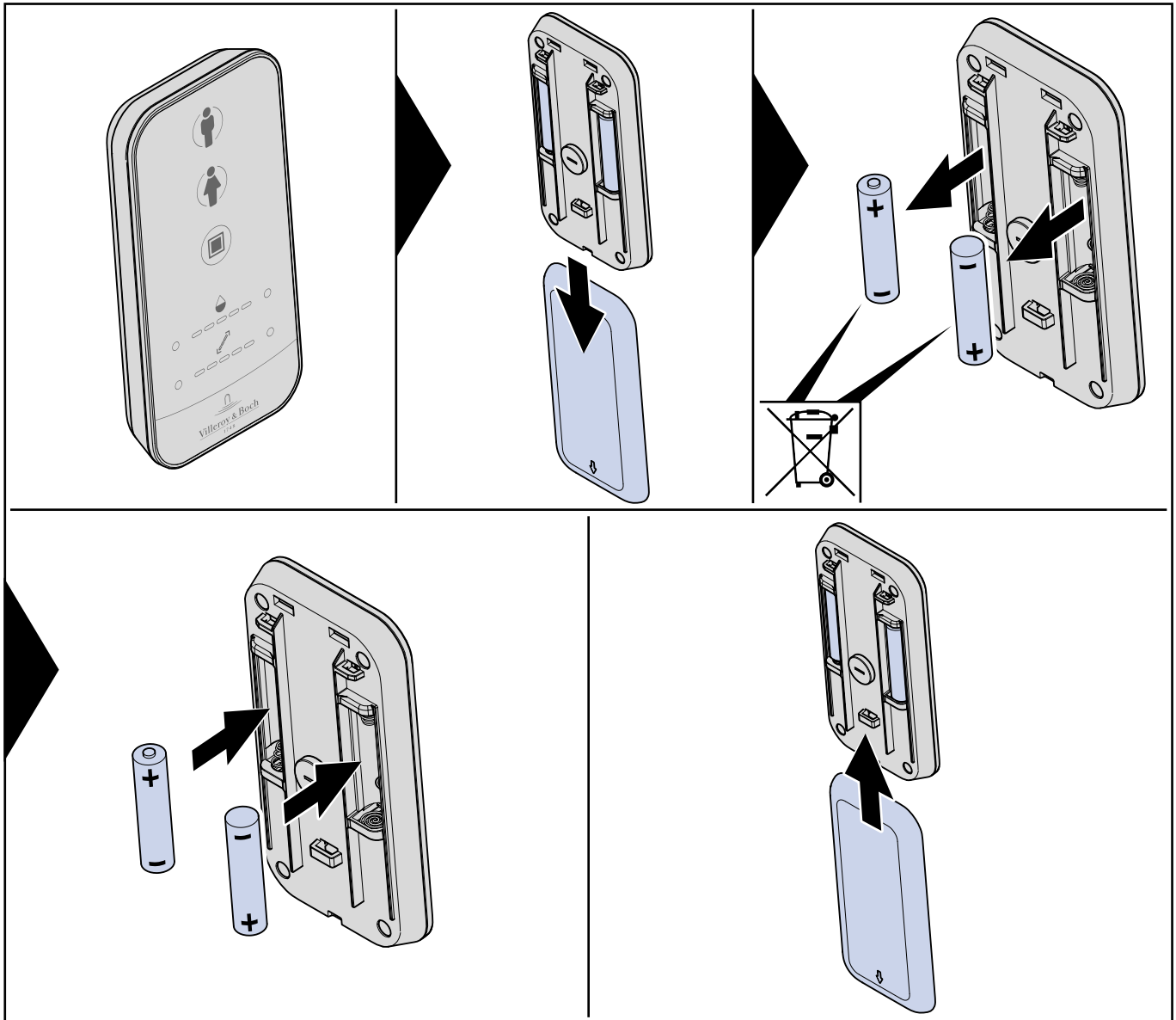
### 6.4 ViClean-I 100:n tehdasasetusten palautus

ViClean-I 100:n tehdasasetusten palautus:

- Ota käyttöön laajennettu asetustila.
  -  Paina laajennetussa asetustilassa Naisten intiimialueiden pesu -painiketta.
- ⇒ Kaikki tehdasasetukset palautetaan.



## 7 Paristojen vaihto



### Ohje

Irrota tyhjät paristot käsiin kädessä ja toimita ne asianmukaiseen keräyspisteeseen. Älä kosketa niitä paljain käsin. Puhdista ainejäämät kostealla liinalla.



*Ohje*

Käytä ainoastaan LR03/AAA-paristoja. Älä käytä ladattavia paristoja.

Lue käytöstä poistettuihin paristoihin liittyvät lisäohjeet kohdasta "[Hävittäminen](#)".

## 8 Huolto- ja hoitotoimenpiteet



### *Varo!*

Puhdistusaineet voivat vaurioittaa tuotetta!

Pesevää WC-istuinta ei saa käsitellä muilla kuin WC-puhdistusaineilla, joiden pH-arvo on neutraali. Klooripitoiset, hankaavat tai syövyttävät puhdistusaineet ja karkeapintaiset puhdistusvälineet voivat vaurioittaa tuotetta.

- Puhdista pesevä WC-istuin vain vedellä, neutraalin pH-arvon miedolla puhdistusaineella ja pehmeillä puhdistusliinoilla.
- Jos pesevän WC-istuimen puhdistukseen on vahingossa käytetty syövyttäviä puhdistusaineita tai saniteettitilojen puhdistusaineita, huuhtelee ne välittömästi puhtaalla vedellä.



### *Varo!*

Veden aiheuttamat vahingot!

Kaukosäädin saattaa vaurioitua, jos siihen pääsee vettä.

- Kaukosäädintä ei saa upottaa veteen.
- Kaukosäädintä ei saa puhdistaa astianpesukoneessa.

## 8.1 Yleisiä hoito-ohjeita

Päivittäiseen hoitoon suosittelemme pehmeää pesusientä tai liinaa. Älä käytä naarmuttavia pesuvälineitä.



### *Ohje*

Puhdista WC-istuin miedolla saippualliuoksella ja varmista, että WC-istuimelle ja saranoihin ei jää kosteutta.

Kuivaa WC-istuin ja saranat pehmeällä liinalla.

### *Pinttyneen lian puhdistaminen*

ViClean-I 100:n pinnat on helppo puhdistaa hygieenisen puhtaiksi. Syövyttäviä pesuaineita ei tarvita. Jos haluat käyttää puhdistusaineita, suosittelemme käyttämään tavallisia yleispuhdistusaineita.



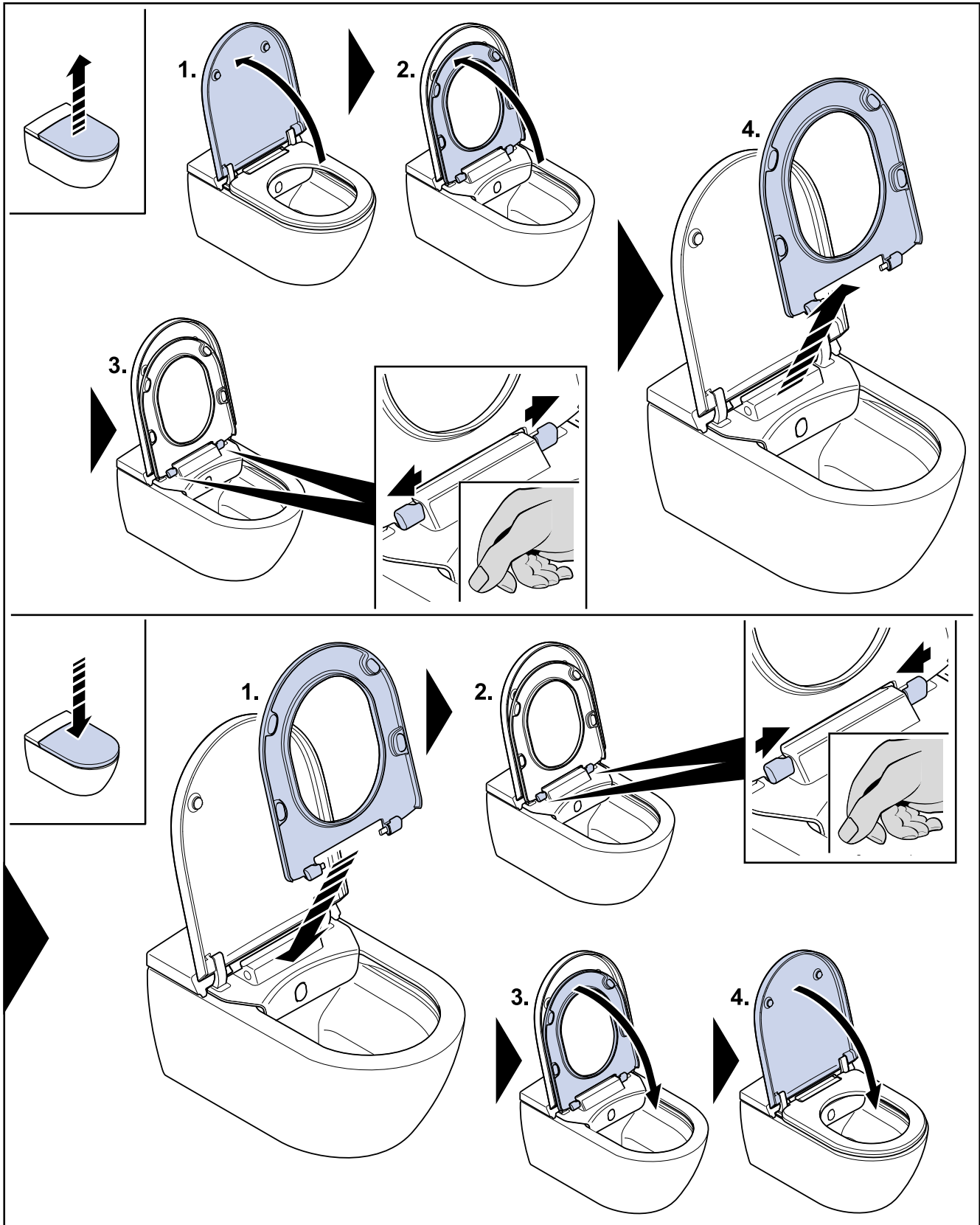
### *Varo!*

Puhdistusaineet voivat vaurioittaa tuotetta!

Puhdistusaineet saattavat vaurioittaa istuinrengasta ja kantta.

Kun puhdistat tuotetta, nosta istuinrenkas ja kansi yläasentoon, kunnes puhdistusaine on huuhdeltu pois huolella.

## 8.2 QuickRelease-pikalukitus



#### Irrottaminen

1. Avaa kansi.
2. Avaa istuin.
3. Vedä molemmat kiinnikkeet ulos.
4. Irrota istuin.

#### Kiinnittäminen

1. Aseta istuin paikalleen
2. Paina molemmat kiinnikkeet sisään.
3. Sulje istuin.
4. Sulje kansi.

## 9 Toimintahäiriöiden korjaaminen

Jos ViClean-I 100 ei toimi, vaikka toimintahäiriön syy on korjattu, soita puhelintukeemme ja kerro meille huoltonäytöllä näkyvä vikakoodi.

Katso, löytyykö toimintahäiriön syy tästä taulukosta.

Toimintahäiriöiden selvittäminen	
Tarkasta vedensyöttö	Toimiiko asunnon vedensyöttö oikein?
	Onko pähhana käännetty kiinni?
Tarkasta virtalähde	Onko asunnossa sähkökatkos?
	Tarkasta pesuhuoneen sulake ja vaihda se tarvittaessa.
Kalibroi ViClean-I 100 uudelleen	Kytke ViClean-I 100 pois päältä ja käynnistä se muutaman sekunnin kuluttua.
Tarkasta, palaako huoltonäytön valo.	Tarkasta, onko huoltonäytön vieressä oleva ViClean-I 100:n virtakytkin päällä. Tarkasta, onko sulaketaulun päävirtakytkin päällä.
Tarkasta, toimiiko kaukosäädin oikein.	Tarkasta, ovatko paristot tyhjiä. Jos paristot ovat tyhjiä, vaihda paristot. Suojaa kaukosäädintä vedeltä.

Katso, löytyykö toimintahäiriön syy tästä taulukosta.

Ongelma	Kokeile tätä
ViClean-I 100 ei toimi	Tarkasta huoltonäytön sisältö. Jos tuote toimii oikein, näytöllä näkyy ”00”. Jos näytöllä ei näy koodia, tarkasta virtalähde.
ViClean-I 100 ei reagoi kaukosäätimeen	Tarkasta, että kaukosäätimen paristot ovat oikein paikoillaan. Paina kaukosäätimen painikkeita ja tarkasta, palavatko niitä vastaavat valot kaukosäätimessä. Jos eivät, vaihda paristot.
ViClean-I 100 ei reagoi, vaikka kaukosäätimen valot palavat	Käynnistä ViClean-I 100 ViClean-sovelluksella (katso <a href="#">"ViClean-I 100 -sovellus", Sivu 15</a> ). Vaihda kaukosäädin tarvittaessa. Jos kaukosäädin ei toimi, tarkasta huoltonäytön sisältö ja ota yhteyttä asiakaspalveluun.



Ongelma	Kokeile tätä
Vesi	
Vedenpaine ei riitä	Lisää vedenpainetta kaukosäätimellä tai ViClean-sovelluksella (katso " <a href="#">ViClean-I 100 -sovellus</a> ", Sivu 15).
	Puhdista suodatin.
	Kiristä kaikki vesiliitännät.
Veden lämpötila on liian matala	Nosta veden lämpötilaa ViClean-sovelluksella (katso " <a href="#">ViClean-I 100 -sovellus</a> ", Sivu 15).
	Jos pesuhuoneessa on viileää, veden lämpötila voi olla matalampi pesutoiminnon alussa.
	Jos takakannen alla olevassa huoltonäytössä on numerokoodi (katso " <a href="#">Tuotteen osat</a> ", 3), ota yhteyttä asiakaspalveluun.
Ongelma	Kokeile tätä
Pesusuutin	
Pesusuutin ei siirry ulospäin	Kytke ViClean-I 100 pois päältä ja käynnistä se muutaman sekunnin kuluttua.
	Tarkasta huoltonäytön sisältö ja ota yhteyttä asiakaspalveluun.
Pesusuutin siirtyy ulos liian hitaasti	Kun naisten intiimialueiden pesu tai tavallinen pesu valitaan käyttöön, pesusuutinta puhdistetaan muutaman sekunnin ajan ennen kuin se siirtyy ulos. Tämä on normaalia, ei toimintahäiriö.
Pesusuuttimesta tuleva vesisuihku päättyy yhtäkkiä	Pesu päättyy kahden minuutin kuluttua ja pesusuutin siirtyy automaattisesti takaisin sisään. Tämä on normaalia.

## 10 Hävittäminen



Toimita käytöstä poistetut elektroniikkalaitteet kierrätys- tai keräyspisteeseen. Poista laitteen paristot ennen kierrätys- tai keräyspisteeseen toimittamista. Elektroniikkalaitteita ei saa hävittää kotitalousjätteiden mukana. Noudata käyttöpaikan säännöksiä.



Toimita käytöstä poistetut paristot kierrätys- tai keräyspisteeseen. Paristoja ei saa hävittää kotitalousjätteiden mukana. Noudata käyttöpaikan säännöksiä.

# VILLEROY & BOCH

## GERMANY

*Villeroy & Boch AG  
Bathroom and Wellness Division  
Headquarters  
66693 Mettlach  
Germany*

*Tel: +49 (0) 68 64 / 81 0*

*Fax: +49 (0) 68 64 / 81 1484*