

ViClean-I 100



SL Navodila za uporabo



O podjetju

Villeroy & Boch AG

Saaruferstraße

66693 Mettlach

Nemčija

Telefon: +49 (0) 68 64 8 10

E-pošta: information@villeroy-boch.com

www.villeroy-boch.com

Prenašanje in uporaba slik z naših strani brez pisnega soglasja podjetja Villeroy & Boch AG nista dovoljena.

Copyright

Villeroy & Boch AG

Odgovornost

Vsebinsko na svoji strani smo pripravili zelo skrbno. Za točnost, popolnost in ažurnost vsebin pa ne prevzemamo nikakršne odgovornosti. Podjetje Villeroy & Boch AG je skladno z zakonodajo odgovorno za lastne vsebine. Pri lastnih vsebinah moramo ločevati med hiperpovezavami (»povezave«) do vsebin, ki jih zagotavljajo drugi ponudniki. Če se seznanimo, da je lahko vsebina teh povezav podlaga za civilno ali kazenskoopravno odgovornost, bomo te povezave odstranili.



Besedna znamka Bluetooth® in logotipi so registrirane blagovne znamke, pravice do katerih pripadajo skupini Bluetooth SIG. Podjetje Villeroy & Boch vsakršno uporabo omogoča na podlagi licence.

Druge blagovne znamke in trgovska imena so last zadevnih lastnikov.



Ta izdelek izpolnjuje vsa merila znaka CE. Izjava o skladnosti je na voljo pri podjetju Villeroy & Boch.

Kazalo vsebine

1	Splošni podatki.....	4
1.1	Uporabljene slike	4
1.2	Ciljne skupine	5
1.3	Garancija	5
2	Varnost.....	6
2.1	Predvidena uporaba	6
2.2	Razumno predvidljiva napačna uporaba	6
2.3	Splošna varnostna navodila	6
3	Tehnični podatki.....	10
4	Opis izdelka.....	11
5	Upravljanje.....	14
5.1	Aplikacija ViClean-I 100-App	15
5.2	Prha za zadnjico	15
5.3	Prha za ženske intimne predele	17
5.4	Nastavitev šob	20
5.5	Zaustavitev	20
5.6	Količina vode	21
6	Napredni način delovanja.....	22
6.1	Nastavitev temperature vode	22
6.2	Ročno čiščenje šobe prhe	22
6.3	Seznanjanje izdelka ViClean-I 100 z daljinskim upravljalnikom	24
6.4	Ponastavitev izdelka ViClean-I 100	24
7	Zamenjava baterijskih vložkov.....	25
8	Vzdrževanje in nega.....	27
8.1	Splošna navodila za nego	28
8.2	Spojka za hitro sprostitev	29
9	Odpravljanje napak.....	31
10	Odstranjevanje med odpadke.....	34

1 Splošni podatki

Pred uporabo naprave skrbno preberete navodila za uporabo. Navodila za uporabo vedno hranite na dostopnem mestu.

Po namestitvi preverite, ali je izdelek poškodovan.

1.1 Uporabljene slike

Varnostna navodila



Opozorilo!

Opozorilo pred morebitno nevarnostjo.

Obstaja možnost težkih telesnih poškodb ali celo smrti.



Previdno!

Opozorilo pred morebitnimi nevarnimi situacijami.

Obstaja možnost lahkih telesnih poškodb oziroma materialne škode.



Opomba

Za navodila glede uporabe in druge koristne informacije.

Navodila za ravnanje

Koraki, ki jih je treba izvesti, so prikazani v obliki oštevilčenega seznama. Slediti morate vrstnemu redu korakov.

Primer:

1. korak
2. korak

Rezultati navodil za ravnanje so prikazani na naslednji način:

Primer:

- ⇒ puščica
- ⇒ puščica

Seznami z alinejami

Seznami z alinejami brez obveznega vrstnega reda so prikazani kot alineje.

Primer:

- točka 1
- točka 2

1.2 Ciljne skupine

Uporabniki izdelka predstavljajo ciljno skupino teh navodil za uporabo.

Uporabnik:

To napravo lahko uporabljajo otroci, starejši od 8 let, in osebe z zmanjšanimi fizičnimi, senzoričnimi ali umskimi sposobnostmi oziroma osebe s pomanjkljivimi izkušnjami in znanjem, če so pod nadzorom usposobljenih oseb ali pa so bile ustrezno usposobljene za varno rokovanje z napravo in razumejo nevarnosti, ki se lahko pojavijo. Otroci se ne smejo igrati z napravo.



Opozorilo!

Otroci ne smejo čistiti in vzdrževati izdelka brez nadzora.

1.3 Garancija

Nova straniščna školjka s prho ViClean-I 100 je bila zasnovana in izdelana zelo skrbno ob upoštevanju detajlov. Tako se izdelek ponaša z visoko kakovostjo, lepoto in trpežnostjo. Za to vam dajemo svojo besedo in 24-mesečno garancijo.

V naslednjih primerih so garancijski zahtevki izključeni:

- škoda ali izguba zaradi višje sile, kot so požar, potres, poplava, neurje ali drugi vplivi, npr. onesnaževanje okolja, škoda zaradi plina (plin vodikovega sulfida), škoda zaradi soli in napetostnih nihanj
- škoda ali izguba, nastala med namestitvijo, če ta ni bila izvedena skladno z navodili za namestitev
- škoda ali izguba zaradi nepravilne uporabe, zlorabe, neupoštevanja navodil za uporabo ali nestrokovnega oz. manjkajočega vzdrževanja izdelka v nasprotju z navodili za uporabo
- škoda ali izguba zaradi spremembe ali uničenja izdelka
- škoda ali izguba zaradi vodnih madežev, usedlin ali tujkov iz vodovodnega sistema
- škoda ali izguba zaradi kakovosti vode na območju uporabe izdelka
- škoda ali izguba zaradi nepravilne vgradnje ali odstranitve po vgradnji
- škoda ali izguba zaradi nevarnega okolja
- škoda ali izguba zaradi zunanjih vplivov (npr. deformacija pokrova)
- škoda ali izguba zaradi živali ali žuželk
- škoda ali izguba zaradi zamrznitve izdelka
- škoda ali izguba zaradi neopredeljene napajalne napetosti (napetost, frekvenca) in elektromagnetnih valov z izvorom zunaj izdelka (npr. zaradi visokonapetostnih električnih vodov ali dodatnih naprav)
- škoda ali izguba zaradi izgube moči baterij
- škoda ali izguba zaradi obrabe (npr. drenažnega ventila, filtrov, tesnilnega obročka ali tesnila)

2 Varnost

2.1 Predvidena uporaba

Naprava je električna naprava razreda I in mora biti priključena na ozemljitveni sistem. Uporablja se lahko izključno v suhem okolju. Če napravo uporabljate v kopalnici, morate zagotoviti ustrezno prezračevanje. V ta namen morate namestiti ventilator za odvajanje zraka ali zračnik.

K predvideni uporabi spadajo tudi:

- upoštevanje vseh navodil v priročniku za uporabo;
- upoštevanje vseh navodil v priročniku za namestitve;
- uporaba izključno originalnih nadomestnih delov;
- uporaba izdelka izključno v zaprtih prostorih.

Izdelek ViClean-I 100 je dovoljeno uporabljati samo s sladko vodo. Delci nečistoč v vodi lahko zamašijo filtre, cevi in šobe.

2.2 Razumno predvidljiva napačna uporaba

Nepravilna uporaba je vsaka drugačna uporaba, ki odstopa od tiste, opredeljene v razdelku »Predvidena uporaba«.

Za škodo, ki je nastala zaradi nepravilne uporabe, je odgovoren izključno uporabnik, proizvajalec pa ne prevzema nobene odgovornosti.

2.3 Splošna varnostna navodila

Elektrika



Opozorilo!

Nevarnost zaradi električnega udara!

Stik z deli, ki so pod napetostjo, lahko povzroči resne poškodbe ali celo smrt.

- Naprava je namenjena za uporabo pri napetosti 220–240 V, 50 Hz, AC. Namestitev in popravilo izdelka lahko izvede izključno usposobljen strokovnjak.
- Prepričajte se, da je kabel med deli odklopljen iz vira napajanja in zavarovan pred ponovnim vklopom.



Opozorilo!

Nevarnosti zaradi električnega udara pri čiščenju in vzdrževanju!

Stik z deli, ki so pod napetostjo (220–240 V, 50 Hz, AC), pri čiščenju in vzdrževanju lahko povzroči resne poškodbe ali celo smrt.

- Pri čiščenju in vzdrževanju pazite, da se ne boste dotaknili delov (220–240 V, 50 Hz, AC), ki so pod napetostjo.



Opozorilo!

Nevarnost zaradi električnega udara!

Deli, ki so pod napetostjo in niso bili strokovno nameščeni ali pritrjeni, lahko povzročijo resne poškodbe ali celo smrt.

- Vse električne in elektromagnetne komponente ter za izvedbo namestitve izdelka potrebne komponente (razen daljinskega upravljalnika) morajo biti varno pritrjene na straniščno školjko skladno z navodili za namestitev in nacionalnimi specifikacijami.
- Za preprečitev poškodb in smrti morajo biti vsi deli, ki so pod napetostjo, varno pritrjeni na straniščno školjko skladno z navodili za namestitev in nacionalnimi specifikacijami.

Toplota



Opozorilo!

Nevarnost eksplozije!

Viri toplote v neposredni bližini straniščne školjke ali daljinskega upravljalnika lahko povzročijo, da se izdelek močno segreje, in s tem eksplozijo.

- V neposredni bližini straniščne školjke ali daljinskega upravljalnika ne nameščajte nobenih virov toplote.

Čiščenje



Opozorilo!

Otroci ne smejo čistiti in vzdrževati izdelka brez nadzora.



Previdno!

Materialna škoda zaradi čistil!

Škoda lahko nastane, če na straniščni školjki s prho uporabite čistila, ki niso pH-nevtralna, oz. čistila, ki vsebujejo klor, so agresivna ali jedka, ter čistilne pripomočke z grobo površino.

- Za čiščenje straniščne školjke s prho uporabljajte izključno vodo, blag nevtralni detergent in mehke krpe.
- Če na straniščni školjki s prho uporabite agresivna čistila ali čistila za sanitarne prostore, jo takoj sperite s čisto vodo.



Previdno!

Materialna škoda zaradi čistil!

Ob stiku s čistilnimi sredstvi se lahko poškodujeta deska in pokrov straniščne školjke.

Pri čiščenju pazite, da bosta deska in pokrov straniščne školjke dvignjena, dokler čistilnega sredstva ne splaknete.



Previdno!

Materialna škoda zaradi vode!

Pri stiku z vodo se lahko daljinski upravljalnik poškoduje.

- Daljinskega upravljalnika ne potaplajte v vodo.
- Daljinskega upravljalnika ne čistite v pomivalnem stroju.



Opomba

Za čiščenje deske straniščne školjke uporabite blago milnico in se prepričajte, da na deski in tečajih ne bo ostala vlaga.

Zato desko straniščne školjke in tečaje obrišite z mehko krpo.

Upravljanje



Opomba

Ob motnjah v delovanju izdelka z ustreznim stikalom izklopite straniščno školjko (oglejte si poglavje »Opis izdelka«) in zaprite dovod vode. Motnje v delovanju med drugim vključujejo naslednje:

- nastajanje dima
- puščanje vode
- hrup



Opomba

- Sistem je skladen z zahtevami razreda zaščite I za dodatno opremo.
- Tip X, vrsta priključitve z uporabo posebnih kablov. Za preprečitev nevarnosti mora napajalni kabel v primeru poškodb zamenjati oseba proizvajalec, pooblaščen serviser ali podobno strokovno usposobljena oseba.
- Vsi deli morajo biti nameščeni v ustreznih mestih.



Opomba

Spuščene deske in pokrova ne obtežujte s predmeti, ki niso skladni s predvideno uporabo, torej jih ne odlagajte na spuščeno desko ali pokrov ter se nanju ne opirajte z nogo.



Opomba

Iztekle baterije strokovno zavržite s pomočjo rokavic. Ob tem preprečite stik s kožo.

Ostanke očistite z vlažno krpo.



Opomba

Uporabljajte izključno baterije LR03/AAA. Ne uporabljajte baterij, ki jih je mogoče znova napolniti.

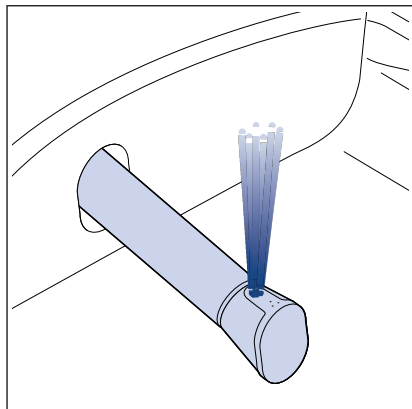
3 Tehnični podatki

Kategorija		Opis
Model		ViClean-I 100
Napajalna napetost		220-240 V, izmenična napetost, 50 Hz
Nazivna moč		960 W (temperatura vode 15 ±5 °C, pretok 500 ml/min)
Največja moč		1344 W
Baterijski vložki (2×) za daljinski upravljalnik		Tip: LR03/AAA
Straniščna školjka	Poraba vode za splakovanje	3/4,5 l
	Premer odvoda	110 mm
	Odvod	Vodoravno speljan odvod
Funkcije prhe	Pretok vode	300-520 ml/min
	Način delovanja	Pretočni grelnik
	Temperatura vode	30-40 °C (5 temperaturnih stopenj)
	Moč ogrevalnega elementa	480-1344 W
	Varnostna oprema	Tip AB
	Nastavljivi položaji šobe prhe	5 stopenj
Razred zaščite		IPX4
Dovodni tlak vode		Najn. potrebni tlak vode: 0,1 MPa (dinamično) Najv. dovoljeni tlak vode: 1,0 MPa (statično)
Temperatura dovoda vode		10-35 °C
Obratovalna temperatura okolice		15-40 °C
Mere (dolžina × širina × višina)		595 mm × 385 mm × 400 mm
Teža		32 kg

-
- | | |
|--|--------------------------------|
| 1 Zadnji pokrov | 10 Pokrovček tečaja |
| 2 Stikalo za VKLOP/IZKLOP | 11 Deska |
| 3 Servisni prikaz | 12 Šoba prhe |
| 4 Servisni pokrov | 13 Glava šobe |
| 5 Etiketa izdelka s serijsko številko | 14 Keramična školjka |
| 6 Stensko držalo za daljinski upravljalnik | 15 Blažilnik deske |
| 7 Daljinski upravljalnik | 16 Spojka za hitro sprostitvev |
| 8 Blažilnik pokrova | 17 Plošča |
| 9 Pokrov | |

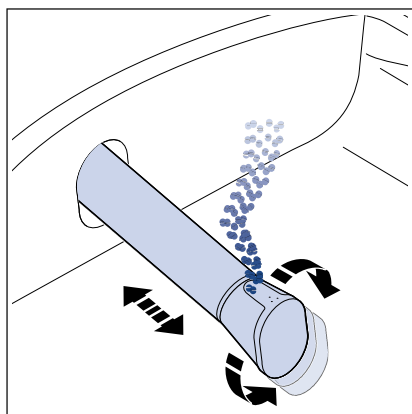
Nastavitve šob

Prho za ženske intimne predele in prho za zadnjico lahko nastavite na naslednje načine delovanja:



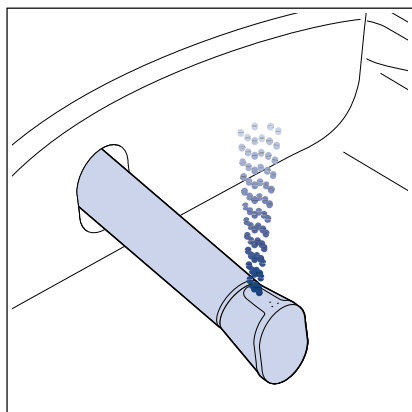
Običajno

Prha z neprekinjenim negibljivim vodnim curkom



HarmonicWave

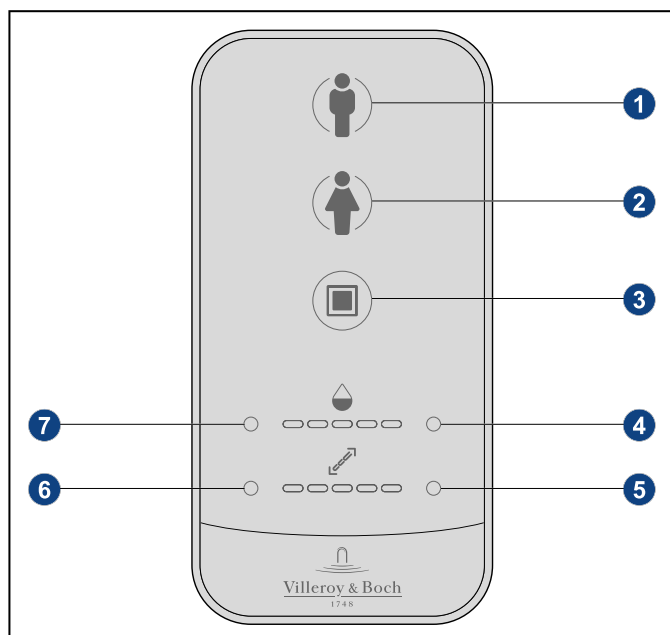
Prha z nihanjem in vrtenjem curka



Masažna prha s pulzirajočim curkom

Prha z intervalnim spiranjem

5 Upravljanje



- 1 Prha za zadnjico
- 2 Prha za ženske intimne predele
- 3 Zaustavitev
- 4 Okrepitev vodnega curka
- 5 Premik položaja šobe prhe naprej
- 6 Premik položaja šobe prhe nazaj
- 7 Zmanjšanje moči vodnega curka



Opomba

Za nastavitve temperature vode prenesite ustrezno aplikacijo v svoj pametni telefon.



Opomba

Naprava deluje tudi, kadar nihče ne sedi na stranišču.

5.1 Aplikacija ViClean-I 100-App

Z aplikacijo ViClean-I 100-App se vaš pametni telefon spremeni v daljinski upravljalnik, s katerim lahko izdelek ViClean-I 100 preprosto upravljate prek povezave Bluetooth.

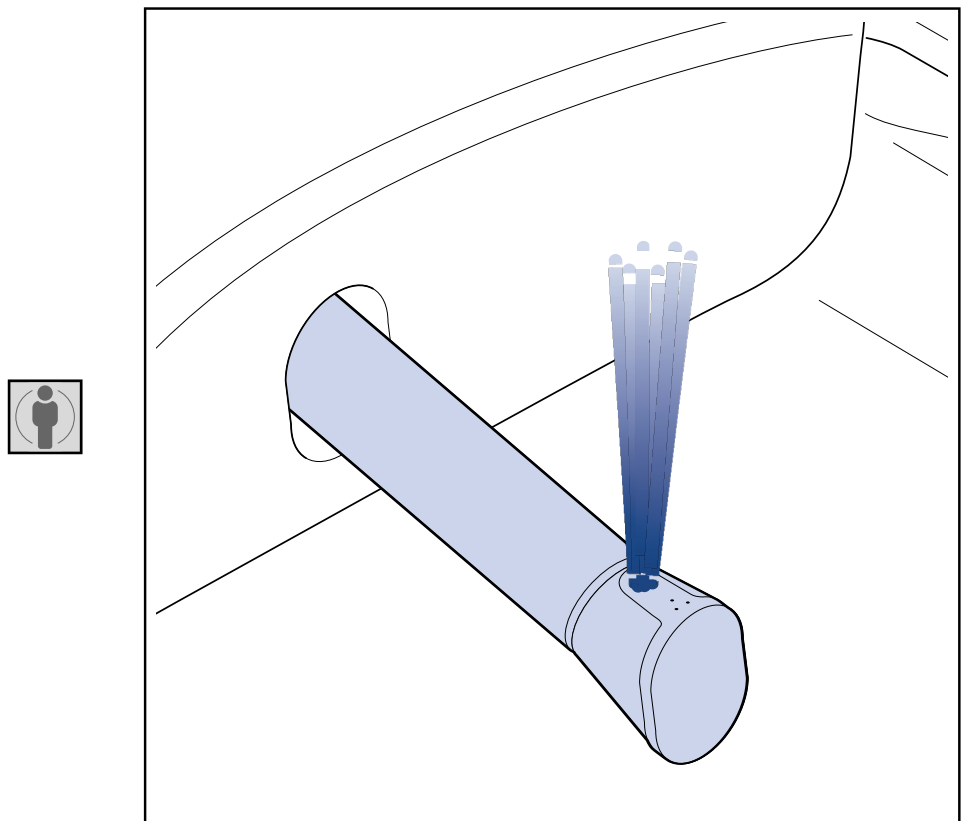
Z njo lahko prikličete in nastavite najpomembnejše osnovne funkcije straniščne školjke s prho. Poleg funkcij daljinskega upravljalnika aplikacija ponuja tudi druge možnosti nastavitve, npr. z aplikacijo lahko še preprosteje nastavite temperaturo vode.

Poleg tega lahko svoje nastavitve shranite kot osebni profil.

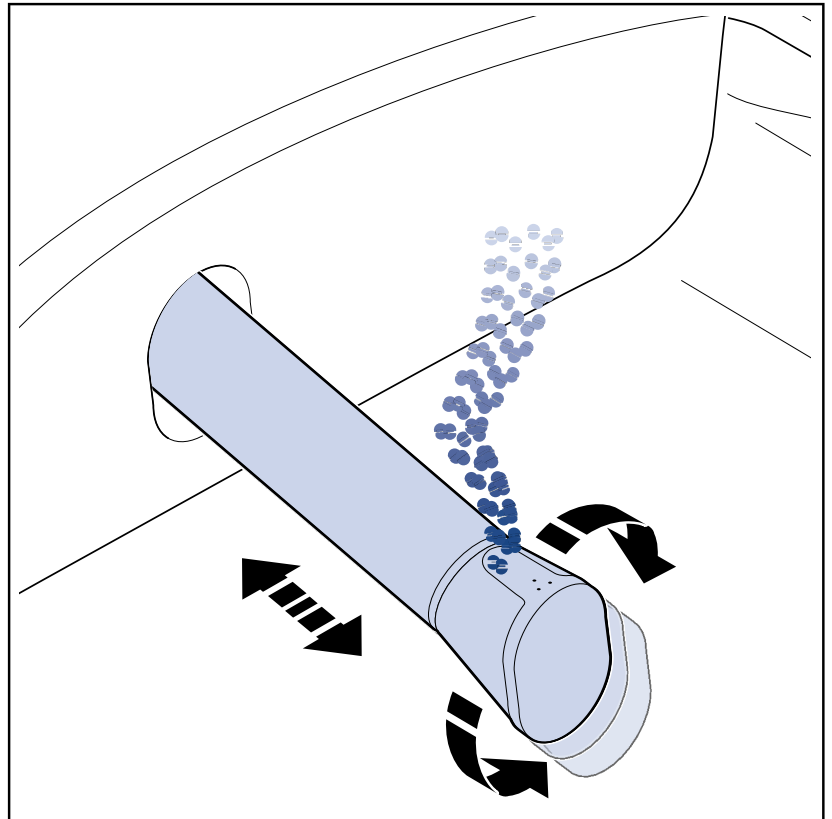
Aplikacija ViClean-I 100-App je na voljo za operacijska sistema Android in iOS v trgovini Google Play Store oz. Apple App Store.

5.2 Prha za zadnjico

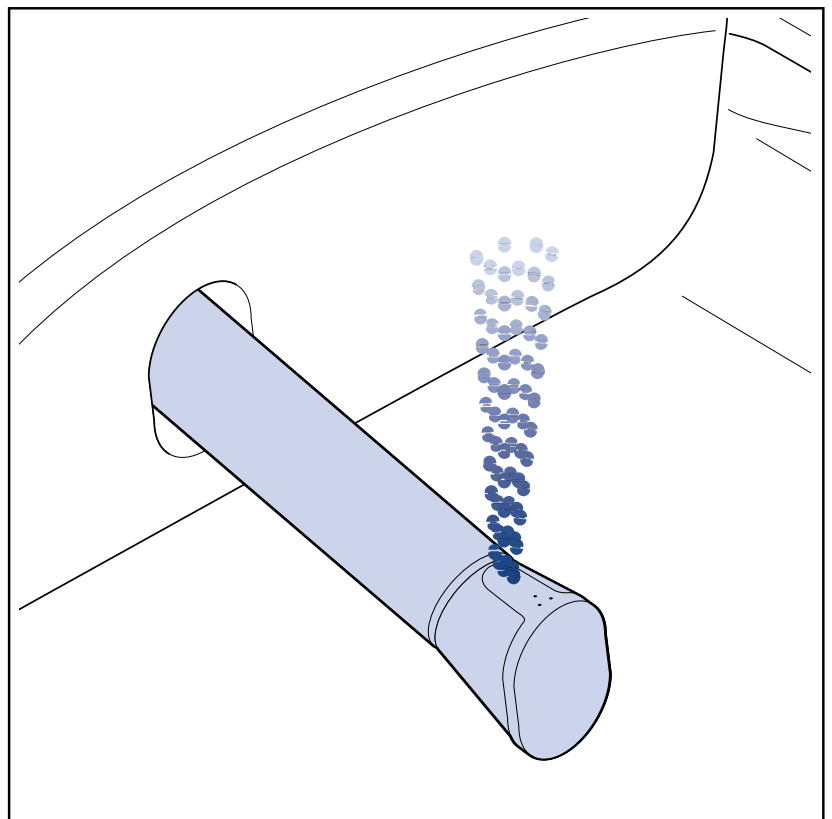
- Pritisnite gumb za prho za zadnjico, da aktivirate prho za zadnjico z negibljivim curkom.



- Če med delovanjem funkcije prhe za zadnjico z negibljivim curkom znova pritisnete gumb za prho za zadnjico, jo preklopite na način delovanja HarmonicWave.



- Če pa med delovanjem funkcije HarmonicWave znova pritisnete gumb za prho za zadnjico, jo preklopite na način delovanja masažne prhe s pulzirajočim curkom.



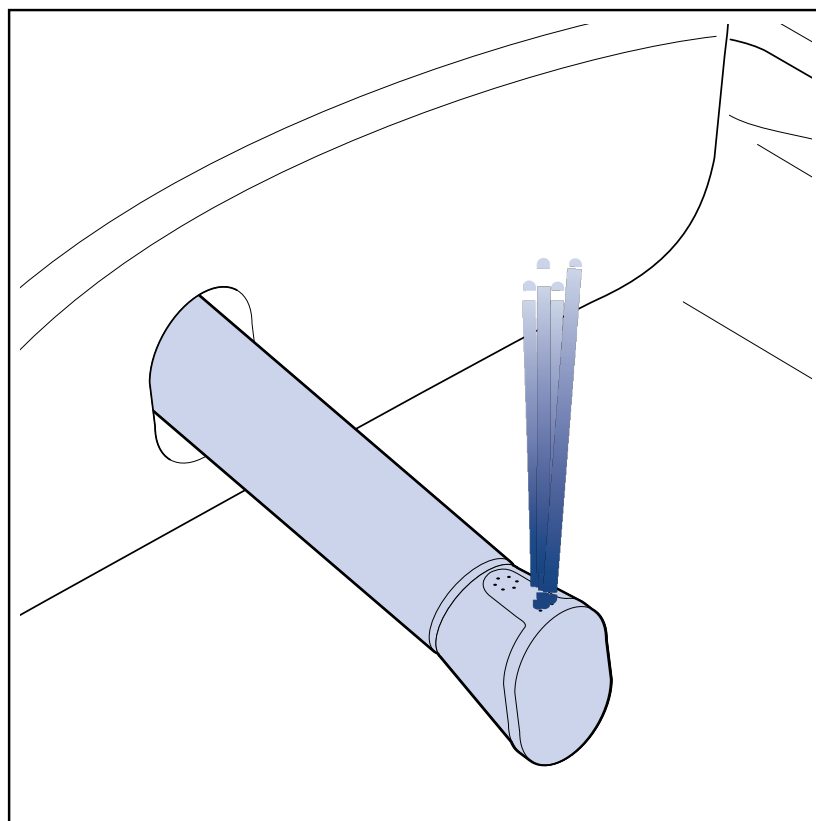
Aktiviranje funkcij poteka ciklično. Ko gumb pritisnete štirikrat zapored, se cikel začne znova in funkcija, ki je bila izbrana na začetku, se znova aktivira.



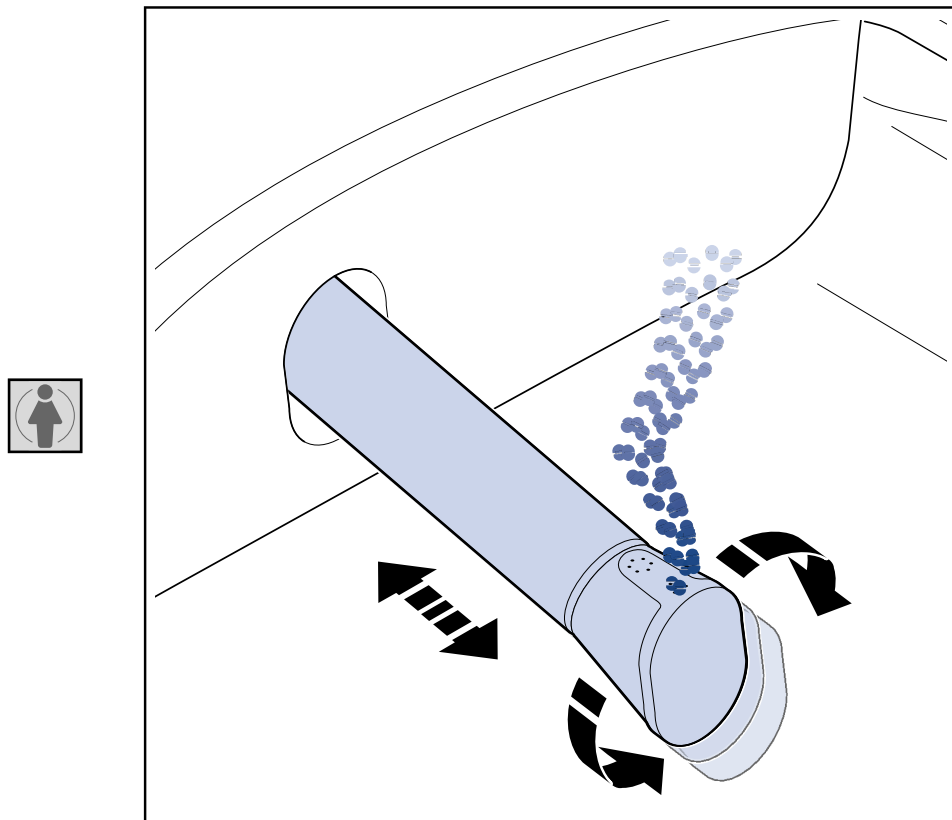
Če želite zaustaviti delovanje prhe za zadnjico, pritisnite tipko za zaustavitev.

5.3 Prha za ženske intimne predele

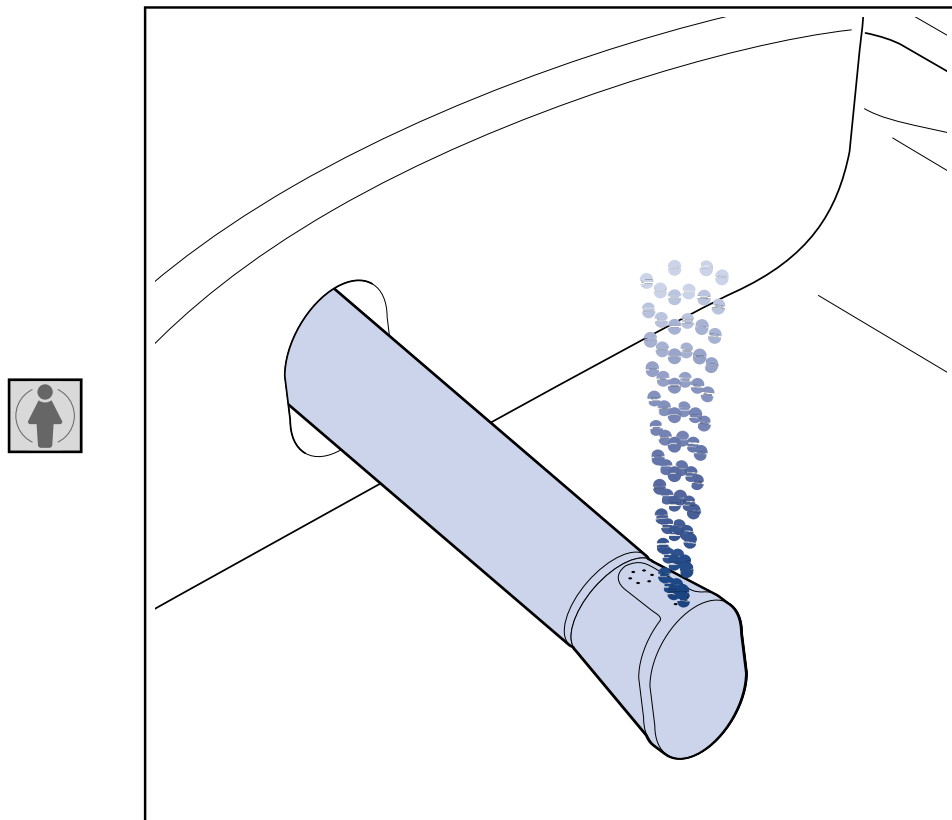
- Pritisnite gumb za prho za ženske intimne predele, da aktivirate običajno prho za ženske intimne predele.



- Če med delovanjem prhe za ženske intimne predele z negiblјivim curkom znova pritisnite gumb za prho za ženske intimne predele, jo preklopite na način delovanja HarmonicWave.



- Če med delovanjem funkcije HarmonicWave znova pritisnete gumb za prho za ženske intimne predele, jo preklopite na način delovanja s pulzirajočim curkom.



Aktiviranje funkcij poteka ciklično. Ko gumb pritisnete štirikrat zapored, se cikel začne znova in funkcija, ki je bila izbrana na začetku, se znova aktivira.

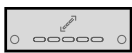


Če želite zaustaviti delovanje prhe za ženske intimne predele, pritisnite tipko za zaustavitve.

Prekinitev delovanja je mogoče tudi pri delujoči funkciji.

5.4 Nastavitev šob

Z večkratnim pritiskom ustreznih gumbov lahko nastavite želeni položaj šobe prhe.



Nastavljeni položaj šobe prhe označujejo LED-lučke.
Nastavite lahko pet različnih položajev.

Po pritisku ustreznega gumba se indikatorska lučka LED premakne z leve proti desni ali obratno, odvisno od nastavljenega položaja.



Pritisnite desni gumb, da šobo pomaknete naprej.



Pritisnite levi gumb, da šobo pomaknete nazaj.

Prikaz položajev šobe s petimi vzporedno razvrščenimi LED-lučkami narašča z leve proti desni. Trenutno nastavljeni položaj je označen z vklopom ene od ustreznih LED-lučk.



Prikaz zadnjega položaja šobe prhe



Prikaz srednjega položaja šobe prhe



Prikaz sprednjega položaja šobe prhe

5.5 Zaustavitev



Pritisnite gumb za zaustavitev, da kadar koli zaustavite vse funkcije umivanja.

5.6 Količina vode

Z večkratnim pritiskom ustreznega gumba lahko nastavite želeno količino vode.



Nastavljeno količino vode označujejo LED-lučke.
Nastavite lahko pet različnih položajev.

Po pritisku ustreznega gumba zasveti ustrezno število LED-lučk glede na nastavljeno količine vode.



S pritiskom desnega gumba povečate količino vode.



S pritiskom levega gumba pa količino vode zmanjšate.

Prikaz količine vode narašča od leve proti desni s petimi vzporedno razvrščenimi LED-lučkami. Ob večji količini vode sveti več LED-lučk.



Prikaz manjše količine vode



Prikaz srednje količine vode



Prikaz večje količine vode

6 Napredni način delovanja

Poleg zgoraj opisanih osnovnih funkcij so pri naprednem načinu delovanja z daljinskim upravljalnikom na voljo tudi dodatne funkcije.





Za aktiviranje naprednega načina delovanja pridržite oba gumba za uravnavanje količine vode vsaj pet sekund.

Aktiviranje naprednega načina delovanja je prikazano s trikratnim utripanjem LED-lučk. V naprednem načinu delovanja je mogoče nastaviti naslednje funkcije in možnosti:

6.1 Nastavitev temperature vode

Za nastavitev temperature vode lahko izbirate med petimi ravnmi temperature med 30 °C in 40 °C.

Za nastavljanje temperature vode sledite naslednjemu postopku:


- Aktivirajte napredni način delovanja.
-  Pritisnite gumb za povečanje količine vode, da zvišate temperaturo vode.
-  Pritisnite gumb za zmanjšanje količine vode, da znižate temperaturo vode.

Za podrobne informacije o gumbih, ki jih morate pritisniti, si oglejte "[Količina vode](#)".

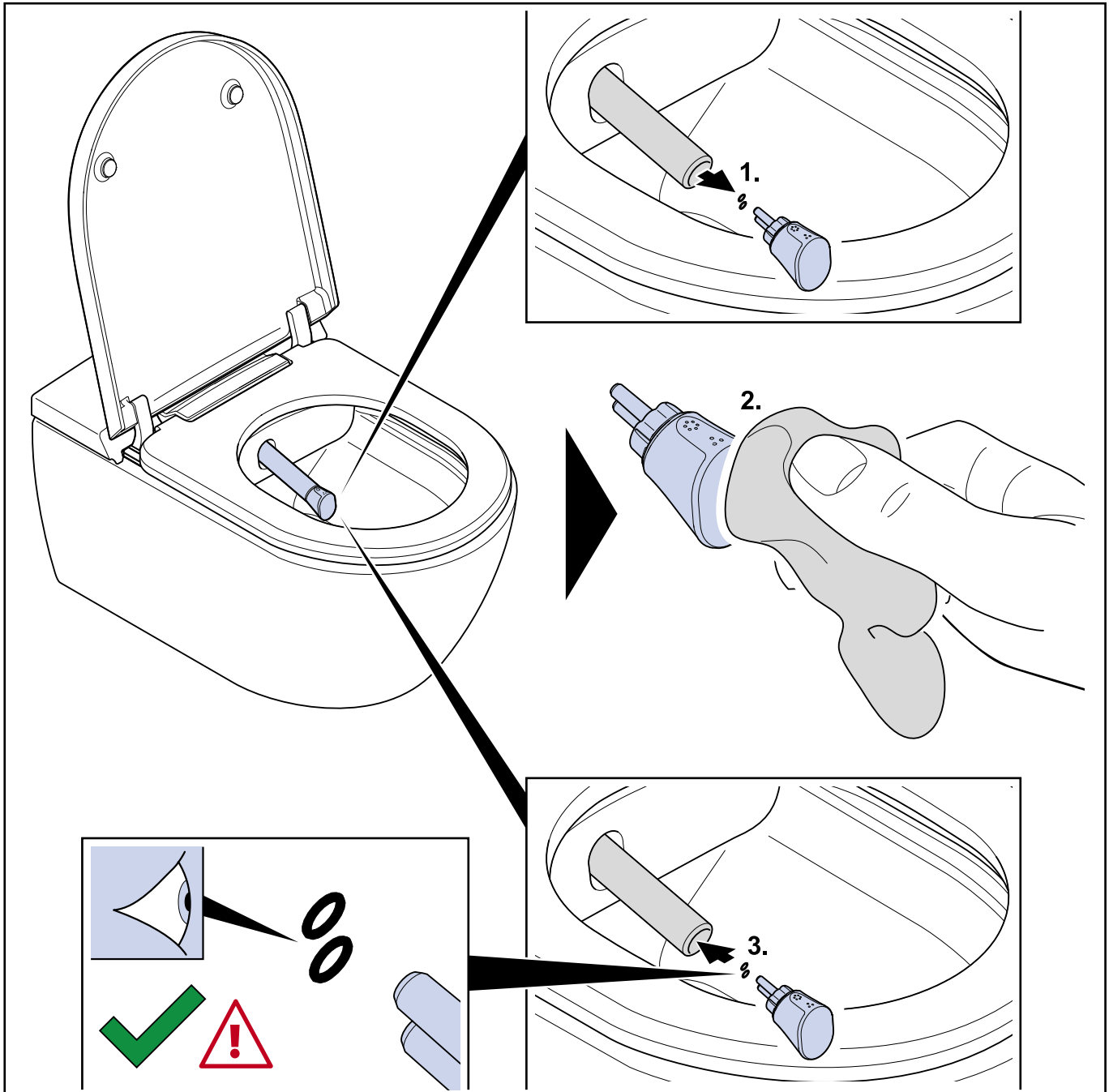
6.2 Ročno čiščenje šobe prhe

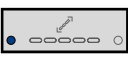
Za ročno čiščenje šobe prhe jo morate s pomočjo daljinskega upravljalnika pomakniti navzven oz. navznoter.

Za pomik šobe prhe storite naslednje:

- Aktivirajte napredni način delovanja.
-  Pritisnite gumb za pomik šobe prhe navzven.

⇒ Šoba prhe se pomakne navzven iz plošče.



1. Odstranite glavo šobe.
 2. Očistite glavo šobe.
 3. Očistite celotno šobo.
 4. Očiščeno glavo šobe znova vstavite na predvideno mesto.
-  Pritisnite gumb za pomik šobe prhe navznoter.
- ⇒ Šoba prhe se pomakne navznoter.


Če med pomikom šobe prhe navzven ne pritisnete nobenega gumba, se bo šoba prhe po desetih minutah pomaknila nazaj v izhodiščni položaj.

Če med pomikom šobe prhe navzven pritisnete gumb za zaustavitev, se napredni način onemogoči, šoba prhe pa se pomakne nazaj v izhodiščni položaj.

6.3 Seznanjanje izdelka ViClean-I 100 z daljinskim upravljalnikom


Seznanjanje predstavlja postopek vzpostavitve povezave med izdelkom ViClean-I 100 in pripadajočim daljinskim upravljalnikom. Ta funkcija je potrebna samo, kadar daljinski upravljalnik zamenjate z novim.

Za seznanitev daljinskega upravljalnika z izdelkom ViClean-I 100 storite naslednje:

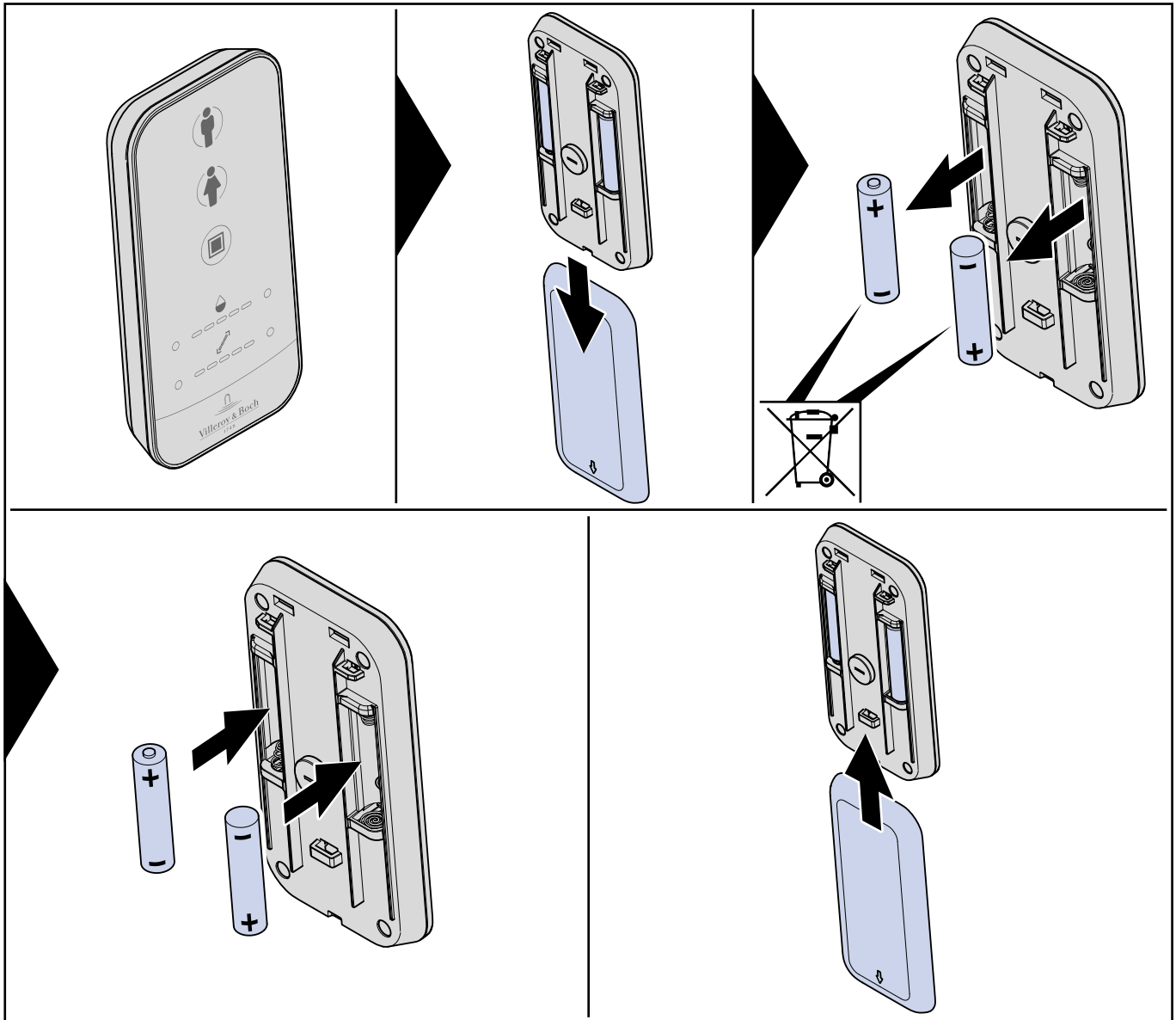
- Izklopite izdelek ViClean-I 100.
- Aktivirajte napredni način delovanja.
-  V naprednem načinu delovanja pritisnite gumb za prho za zadnjico.
- S pritiskom gumba za prho za zadnjico daljinski upravljalnik preide v način iskanja. V načini iskanja lahko daljinski upravljalnik prek povezave Bluetooth povežete z izdelkom ViClean-I 100.
- Vklopite izdelek ViClean-I 100.
 - ⇒ Izdelek ViClean-I 100 se nato samodejno poveže z daljinskim upravljalnikom.
 - ⇒ Če je postopek seznanjanja uspešen, daljinski upravljalnik samodejno zapusti napredni način delovanja, pri čemer LED-lučke trikrat zasvetijo.

6.4 Ponastavitev izdelka ViClean-I 100

Za ponastavitev izdelka ViClean-I 100 storite naslednje:

- Aktivirajte napredni način delovanja.
 -  V naprednem načinu delovanja pritisnite gumb za prho za ženske intimne predele.
- ⇒ Vse nastavitve se ponastavijo.

7 Zamenjava baterijskih vložkov



Opomba

Iztekle baterije strokovno zavržite s pomočjo rokavic. Ob tem preprečite stik s kožo.

Ostanke očistite z vlažno krpo.



Opomba

Uporabljajte izključno baterije LR03/AAA. Ne uporabljajte baterij, ki jih je mogoče znova napolniti.

Za strokovno odstranjevanje baterijskih vložkov med odpadke si oglejte "[Odstranjevanje med odpadke](#)".

8 Vzdrževanje in nega



Previdno!

Materialna škoda zaradi čistil!

Škoda lahko nastane, če na straniščni školjki s prho uporabite čistila, ki niso pH-nevtralna, oz. čistila, ki vsebujejo klor, so agresivna ali jedka, ter čistilne pripomočke z grobo površino.

- Za čiščenje straniščne školjke s prho uporabljajte izključno vodo, blag nevtralni detergent in mehke krpe.
- Če na straniščni školjki s prho uporabite agresivna čistila ali čistila za sanitarne prostore, jo takoj sperite s čisto vodo.



Previdno!

Materialna škoda zaradi vode!

Pri stiku z vodo se lahko daljinski upravljalnik poškoduje.

- Daljinskega upravljalnika ne potaplajte v vodo.
- Daljinskega upravljalnika ne čistite v pomivalnem stroju.

8.1 Splošna navodila za nego

Za dnevno nego vam priporočamo uporabo mehke gobice ali krpe, ki ne bo opraskala površine.



Opomba

Za čiščenje deske straniščne školjke uporabite blago milnico in se prepričajte, da na deski in tečajih ne bo ostala vlaga.

Zato desko straniščne školjke in tečaje obrišite z mehko krpo.

Navodila za nego pri trdovratni umazaniji

Zaradi površin izdelka ViClean-I 100, ki omogočajo preprosto nego, lahko dosežete vrhunsko čistočo in optimalno higieno tudi brez uporabe agresivnih čistil. Če želite uporabiti čistilo, vam priporočamo uporabo univerzalnega čistila, ki je na voljo v prosti prodaji.



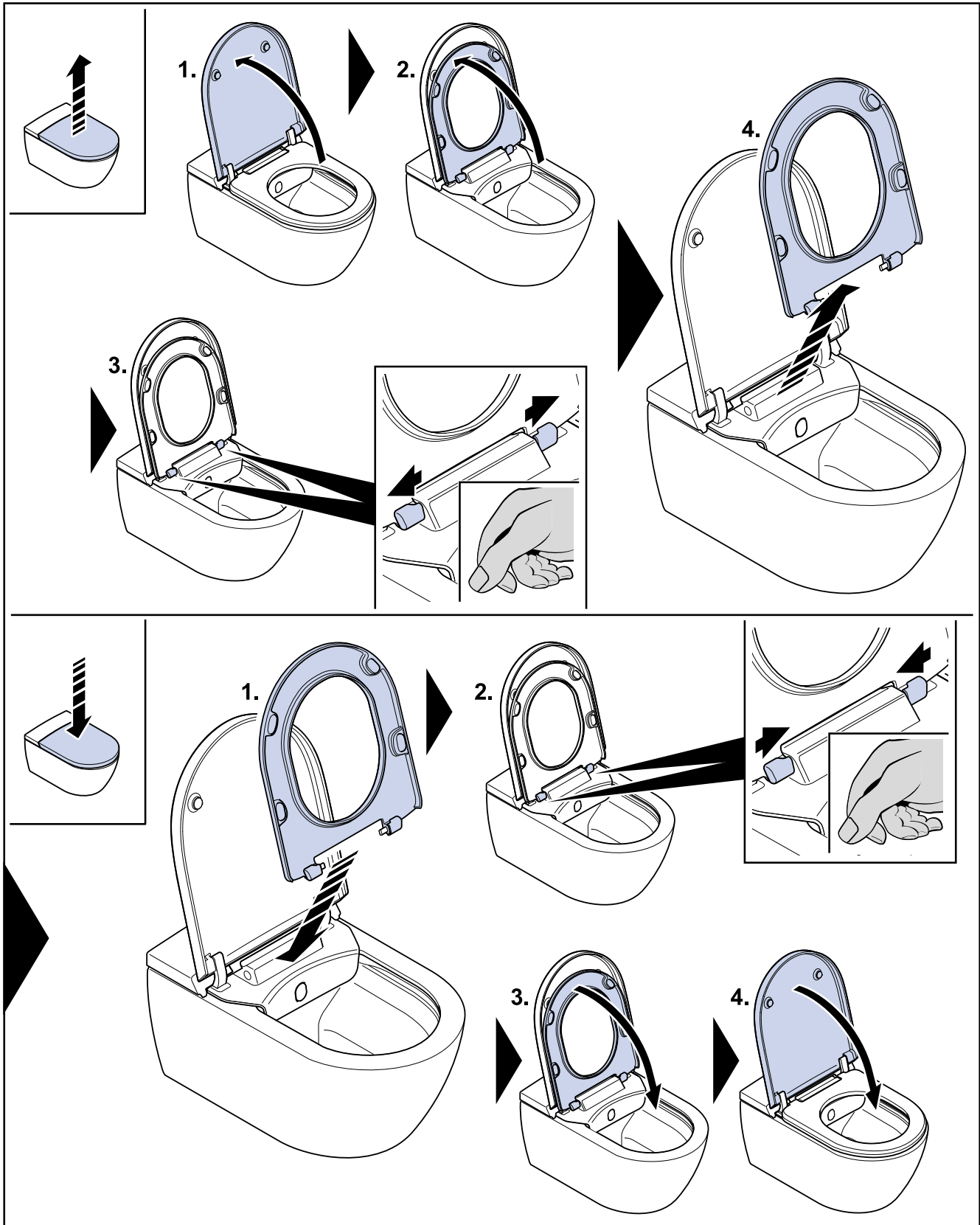
Previdno!

Materialna škoda zaradi čistil!

Ob stiku s čistilnimi sredstvi se lahko poškodujeta deska in pokrov straniščne školjke.

Pri čiščenju pazite, da bosta deska in pokrov straniščne školjke dvignjena, dokler čistilnega sredstva ne splaknete.

8.2 Spojka za hitro sprostitev



Odstranitev

1. Dvignite pokrov.
2. Dvignite desko.
3. Izvlecite obe sponki.
4. Odstranite desko.

Namestitev

1. Desko namestite na predvideni položaj.
2. Obe sponki potisnite navznoter.
3. Spustite desko.
4. Zaprite pokrov.

9 Odpravljanje napak

Če po odpravi napak izdelek ViClean-I 100 še vedno ne deluje, nam prek telefonske linije za pomoč uporabnikom posredujte kodo napake s servisnega prikaza.

Za ugotavljanje napak si oglejte naslednjo preglednico.

Ugotavljanje napak	
Preverite oskrbo z vodo.	Ali je v vašem stanovanju zagotovljena oskrba z vodo?
	Ali je glavni ventil morda zaprt?
Preverite napajanje.	Je morda kriv izpad električnega napajanja?
	Preverite zaščitno FI-stikalo v kopalnici in ga po potrebi ponastavite.
Znova umerite izdelek ViClean-I 100.	Izdelek ViClean-I 100 izklopite, počakajte nekaj sekund in ga znova vklopite.
Preverite, ali servisni prikaz sveti.	Preverite, ali je stikalo na servisnem prikazu izdelka ViClean-I 100 preklopljeno v položaj za VKLOP. Preverite ali je varovalka v omarici z varovalkami preklopljena v položaj za VKLOP.
Preverite delovanje daljinskega upravljalnika.	Preverite, ali so baterijski vložki morda izpraznjeni. V tem primeru zamenjajte baterijske vložke. Daljinski upravljalnik zaščitite pred stikom z vodo.

Za odpravljanje napak si oglejte naslednjo preglednico.

Težava	Možna rešitev
Izdelek ViClean-I 100 ne deluje.	Preverite servisni prikaz. Pri normalnem načinu delovanja je prikazan »00«. Če ni prikazana nobena koda, preverite napajanje.
Izdelek ViClean-I 100 se ne odziva na upravljanje z daljinskim upravljalnikom.	Preverite, ali sta baterijska vložka pravilno vstavljena v daljinski upravljalnik. Preverite, ali ob pritisku gumbov na daljinskem upravljalniku zasvetijo ustrezne lučke na daljinskem upravljalniku. V nasprotnem primeru zamenjajte baterijska vložka.
Izdelek ViClean-I 100 se ne odziva, čeprav lučke na daljinskem upravljalniku svetijo.	Izdelek ViClean-I 100 zaženite s pomočjo aplikacije ViClean-App (oglejte si " Aplikacija ViClean-I 100-App ", Stran 15).
	Po potrebi zamenjajte daljinski upravljalnik.
	Če upravljanje ni mogoče, preverite servisni prikaz in se obrnite na službo za pomoč uporabnikom.

Težava	Možna rešitev
Voda	
Nezadosten tlak vode	Z daljinskim upravljalnikom ali aplikacijo ViClean-App zvišajte nastavljeno vrednost (oglejte si " Aplikacija ViClean-I 100-App ", Stran 15).
	Očistite filter.
	Po potrebi zategnite vse matice priključka za vodo.
Prenizka temperatura vode	Z aplikacijo ViClean-App zvišajte temperaturo vode (oglejte si " Aplikacija ViClean-I 100-App ", Stran 15).
	Pri nižjih temperaturah v kopalnici je temperatura vode na začetku pršenja nižja.
	Če je številka na servisnem prikazu prikazana pod zadnjim pokrovom (oglejte si " Opis izdelka ", element 3), to sporočite službi za pomoč uporabnikom.
Težava	Možna rešitev
Šoba prhe	
Šoba prhe se ne pomakne navzven.	Izdelek ViClean-I 100 izklopite, počakajte nekaj sekund in ga znova vklopite.
	Preverite servisni prikaz in se obrnite na službo za pomoč uporabnikom.
Šoba prhe se navzven pomakne prepočasi.	Pri vklopu prhe za ženske intimne predele oz. prhe za zadnjico se šoba prhe pred pomikom navzven nekaj sekund čisti. To je normalno in ne predstavlja napake v delovanju.
Vodni curek iz šobe prhe se nenadoma prekine.	Po dveh minutah se izpiranje konča in šoba prhe se samodejno pomakne navznoter. To je normalno.

10 Odstranjevanje med odpadke



Elektronske naprave reciklirajte ali poskrbite za strokovno odstranjevanje med odpadke. Pred odstranjenjem elektronske naprave med odpadke odstranite baterijske vložke. Elektronskih naprav ne odlagajte med gospodinjske odpadke. Upoštevajte veljavne lokalne predpise.



Reciklirajte baterijske vložke ali poskrbite za strokovno odstranjevanje med odpadke. Baterijskih vložkov ne odlagajte med gospodinjske odpadke. Upoštevajte veljavne lokalne predpise.

VILLEROY & BOCH

GERMANY

*Villeroy & Boch AG
Bathroom and Wellness Division
Headquarters
66693 Mettlach
Germany*

Tel: +49 (0) 68 64 / 81 0

Fax: +49 (0) 68 64 / 81 1484